

**SPRAWOZDANIE  
Z DZIAŁALNOŚCI  
MIEJSKIEGO OŚRODKA POMOCY SPOŁECZNEJ  
W WĄBRZEŹNIE  
ZA 2019 ROK**

**Wąbrzeźno, marzec 2020**

# Spis treści

1. Wstęp .....	3
2. Struktura organizacyjna Miejskiego Ośrodka Pomocy Społecznej w Wąbrzeźnie .....	4
3. Wydatki i dochody Miejskiego Ośrodka Pomocy Społecznej w Wąbrzeźnie .....	7
4. System pomocy społecznej .....	13
4.1. Klienci pomocy społecznej.....	13
4.2. Świadczenia realizowane na podstawie ustawy o pomocy społecznej.....	15
4.2.1 Świadczenia finansowe .....	15
4.2.2. Asystentura rodzinna.....	16
4.2.3 Praca socjalna .....	16
4.3. Zadania wynikające z ustawy o świadczeniach opieki zdrowotnej finansowanych ze środków publicznych .....	17
4.4. Przeciwdziałanie przemocy w rodzinie. ....	17
5. Współpraca z instytucjami .....	18
6. Potrzeby w zakresie pomocy społecznej na rok 2020.....	18

## 1. Wstęp

Zgodnie z art. 110 ust. 9 ustawy z dnia 12 marca 2004 roku o pomocy społecznej (Dz. U. z 2019 r., poz. 1507), „Kierownik ośrodka pomocy społecznej składa radzie gminy coroczne sprawozdanie z działalności ośrodka oraz przedstawia potrzeby w zakresie pomocy społecznej”.

Miejski Ośrodek Pomocy Społecznej w Wąbrzeźnie jest jednostką budżetową gminy, utworzoną na podstawie uchwały Nr VII/56/90 Rady Miejskiej w Wąbrzeźnie z dnia 29 grudnia 1990 roku w sprawie utworzenia Miejskiego Ośrodka Pomocy Społecznej w Wąbrzeźnie.

Miejski Ośrodek Pomocy Społecznej w Wąbrzeźnie wykonuje zadania, w szczególności z zakresu:

- **pomocy społecznej** na podstawie Ustawy z dnia 12 marca 2004 r. o pomocy społecznej (Dz. U. z 2019 r., poz.1507 z póź. zm.)
- **dotatków mieszkaniowych** na podstawie Ustawy z dnia 21 czerwca 2001 r. o dodatkach mieszkaniowych (tj. Dz. U. z 2019 r., poz. 2133),
- **świadczeń rodzinnych** zgodnie z ustawą z dnia 28 listopada 2003 r. o świadczeniach rodzinnych (Dz. U. z 2020 r., poz. 111),
- **świadczeń z funduszu alimentacyjnego** zgodnie z ustawą z dnia 7 września 2007 r. o pomocy osobom uprawnionym do alimentów (tj. Dz. U. z 2019 r., poz. 670, z późn. zm.),
- **zasilków dla opiekunów** zgodnie z ustawą z dnia 4 kwietnia 2014 r. o ustaleniu i wypłacie zasiłków dla opiekunów (tj. Dz. U. z 2017 r., poz. 2092, z późn. zm.),
- **Karty Dużej Rodziny** realizowanej zgodnie z ustawą z dnia 5 grudnia 2014 r. o Karcie Dużej Rodziny (Dz.U. z 2019r., poz. 1390, z późn. zm.)
- **dotatku energetycznego** zgodnie z ustawą z dnia 10 kwietnia 1997 r. Prawo energetyczne (tj. Dz. U. z 2019 r., poz.755, z późn. zm.),
- **przeciwdziałania przemocy w rodzinie** zgodnie z ustawą z dnia 29 lipca 2005 r. o przeciwdziałaniu przemocy w rodzinie (tj. Dz. U. z 2020 r., poz. 218),
- **wspierania rodziny** zgodnie z ustawą z dnia 9 czerwca 2011r. o wspieraniu rodziny i systemie pieczy zastępczej (tj. Dz. U. z 2019 r., poz. 1111 z późn. zm.),

- **stypendia i zasilki szkolne** na podstawie ustawy z dnia 7 września 1991 r. o systemie oświacie (Dz.U z 2019 r., poz. 1481 z późn zm.),
- **świadczeń opieki zdrowotnej finansowanych ze środków publicznych** zgodnie z Ustawą o świadczeniach opieki zdrowotnej finansowanych ze środków publicznych z dnia 27 sierpnia 2004 r. (tj. Dz. U. z 2019 r., poz. 1373 z póź. zm.),
- **świadczeń wychowawczych (500 + )**wykonywanych na podstawie Ustawy z dnia 11 lutego 2016 r. o pomocy państwa w wychowaniu dzieci(Dz. U. z 2019 r., poz. 2407),
- **świadczeń „Dobry start”** wykonywanych na podstawie Rozporządzenia Rady Ministrów z dnia 30 maja 2018 roku w sprawie szczegółowych warunków realizacji rządowego programu „Dobry start” (Dz. U. z 2018 r., poz. 1061).

Sprawozdanie niniejsze zawiera analizę wydatków Miejskiego Ośrodka Pomocy Społecznej w Wąbrzeźnie roku 2019 oraz opis realizowanych zadań.

## 2.Struktura organizacyjna Miejskiego Ośrodka Pomocy Społecznej w Wąbrzeźnie

Miejski Ośrodek Pomocy Społecznej w Wąbrzeźnie wg stanu na dzień 31.12.2019 r. na podstawie umowy o pracę zatrudniał 36 pracowników:

- dyrektor ośrodka,
- zastępca dyrektora ośrodka (inspektor ds. świadczeń rodzinnych)
- 7 pracowników socjalnych,
- 4 pracowników realizujących zadania wynikające z ustawy o świadczeniach rodzinnych i funduszu alimentacyjnego, zadania wynikające z ustawy o świadczeniach wychowawczych, zasiłku dla opiekuna oraz świadczenia 300+,
- 4 pracowników ds. dodatków mieszkaniowych i Karty Dużej Rodziny
- 1 pracownik do obsługi stypendiów i zasiłków szkolnych,
- 3 pracowników administracyjnych,
- 2 pracowników obsługi
- 8 opiekunek środowiskowych,
- 5 asystentów rodziny.

Pracownicy zatrudnieni w ośrodku posiadają odpowiednie wykształcenie określone w ustawie o pomocy społecznej oraz ustawie o pracownikach samorządowych.

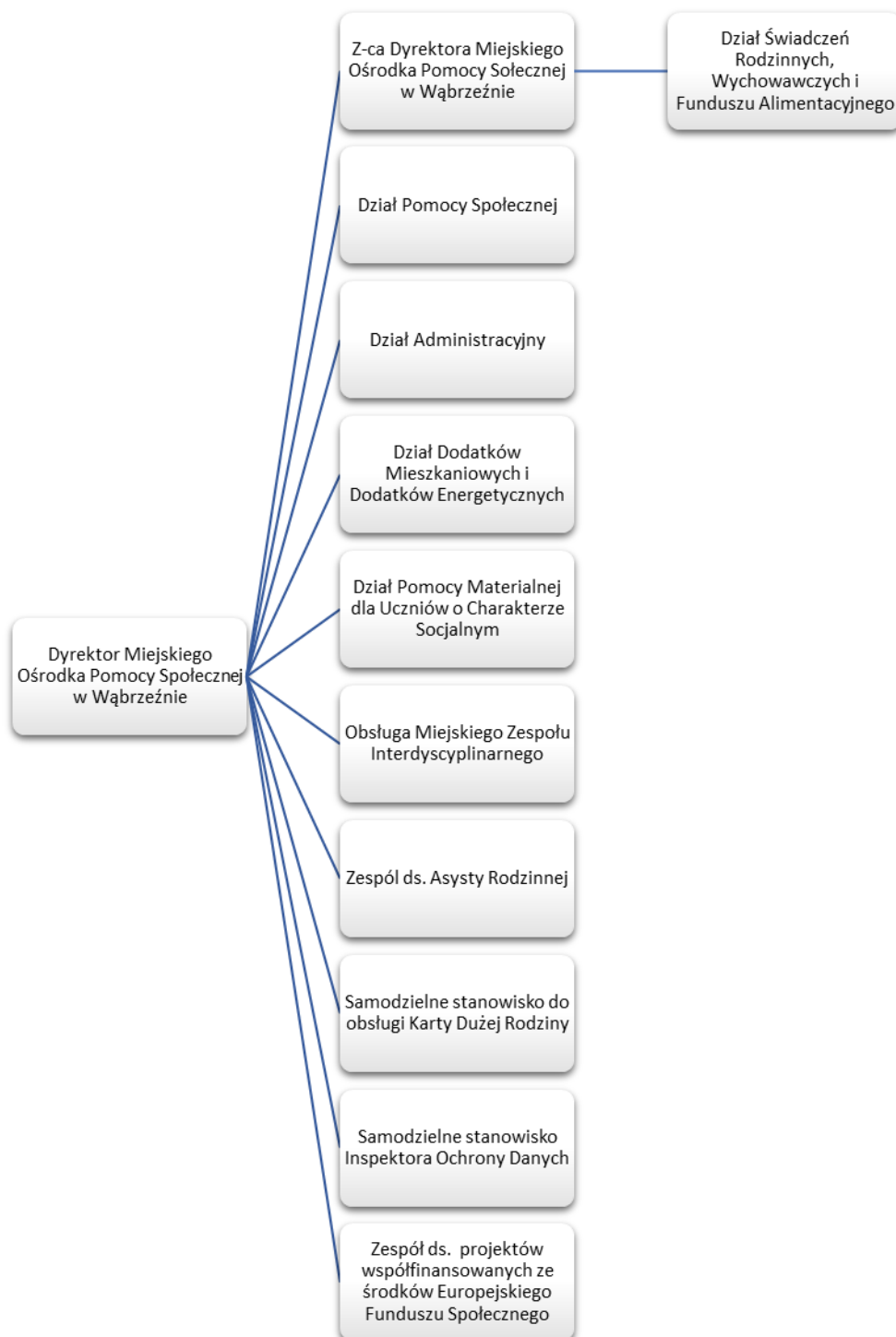
Ponadto liczba zatrudnionych pracowników socjalnych spełnia wymogi ustawowe określone w art. 110 ust. 11 ustawy o pomocy społecznej na podstawie której „ośrodek pomocy społecznej zatrudnia pracowników socjalnych proporcjonalnie do liczby ludności gminy w stosunku jeden pracownik socjalny zatrudniony w pełnym wymiarze czasu pracy na 2000 mieszkańców lub proporcjonalnie do liczby rodzin i osób samotnie gospodarujących, objętych pracą socjalną w stosunku jeden pracownik socjalny na nie więcej niż 50 rodzin i osób samotnie gospodarujących”.

W celu zapewnienia odpowiedniej jakości i prawidłowego realizowania zadań wszyscy pracownicy jednostki odbyli w roku 2019 szereg szkoleń i kursów.

Poziom wykształcenia pracowników Miejskiego Ośrodka Pomocy Społecznej w Wąbrzeźnie przedstawia poniższa tabela.

<b>Lp.</b>	<b>Poziom wykształcenia</b>	<b>Liczba osób</b>
1.	Wyższe w tym : magisterskie	22 19
2.	Policealne	1
3.	Średnie	8
4.	Zawodowe	1
5	podstawowe	4

## Schemat organizacyjny Miejskiego Ośrodka Pomocy Społecznej w Wąbrzeźnie



### 3. Wydatki i dochody Miejskiego Ośrodka Pomocy Społecznej w Wąbrzeźnie

#### Zadania zlecone gminie

1. Świadczenia wychowawcze „Rodzina 500+” (rozdział 85501 § 2060) to środki rządowe. Od początku roku z tej formy pomocy skorzystało 1482 rodzin, w tym 2162 dzieci. Na realizację świadczenia wychowawczego wydatkowano 10.532.600,20 zł.

Na obsługę tego zadania wydatkowano kwotę 139.043,95 zł, z czego na:

- wynagrodzenia i pochodne oraz odpis na fundusz świadczeń socjalnych 107.500,09 zł;
- wydatki rzeczowe to kwota 31.543,86 zł.

2. Świadczenia rodzinne, świadczenia z funduszu alimentacyjnego oraz składki na ubezpieczenie emerytalne i rentowe z ubezpieczenia społecznego (rozdział 85502 § 2010) - ze środków rządowych realizowano następujące świadczenia:

- zasiłki rodzinne – 10359 świadczeń na kwotę 1 146 830,02 zł.

Do zasiłków rodzinnych realizowano dodatki z tytułu:

- urodzenia dziecka – przyznano 54 świadczeń na kwotę 54 000,00 zł;
- opieki nad dzieckiem w okresie korzystania z urlopu wychowawczego – wypłacono 157 świadczeń na łączną kwotę 51 317,36 zł;
- samotnego wychowywania dziecka – 794 świadczeń, na kwotę 145 783,23 zł;
- kształcenia i rehabilitacji dziecka niepełnosprawnego – wypłacono 687 świadczenia – 72353,14 zł;
- rozpoczęcia roku szkolnego – 1258 świadczeń na łączną kwotę 53 303,09 zł;
- podjęcia przez dziecko nauki w szkole poza miejscem zamieszkania – wypłacono 369 dodatki na kwotę 29 112,49 zł;
- wielodzietności – 1648 świadczeń na kwotę 151 506,84 zł.

W danym paragrafie zrealizowano także następujące świadczenia opiekuńcze:

- zasiłki pielęgnacyjne – wypłacono 6952 zasiłków na kwotę 1 315 410,82 zł;
- świadczenia pielęgnacyjne – 630 świadczenia w kwocie 995 520,00 zł;
- specjalny zasiłek opiekuńczy – 282 świadczeń na kwotę 173 860,00 zł.

Ponadto zrealizowano świadczenia:

- jednorazowa zapomoga z tytułu urodzenia się dziecka - 116 świadczeń na kwotę 116 000,00 zł,
- fundusz alimentacyjny - wypłacono 2430 świadczeń na kwotę 882 604,99 zł;
- zasiłek dla opiekuna – 104 świadczeń na kwotę 64 252,60 zł;
- świadczenie rodzicielskie – 524 świadczeń na kwotę 478 825,50 zł;
- składki na ubezpieczenie społeczne od podopiecznych - odprowadzono 237.685,14 zł;
- świadczenia, o których mowa w art. 10 ustawy „Za życiem” – nie złożono żadnego wniosku

Łącznie na wskazane powyżej świadczenia wydano 5.968.365,22 zł.

Koszt obsługi tego zadania wyniósł 171.034,95 zł.

3. Składki do ZUS na ubezpieczenie zdrowotne dla osób pobierających świadczenia pielęgnacyjne (rozdział 85513 § 2010). Do 31 grudnia 2019 roku opłacono 479 składek od osób pobierających świadczenie pielęgnacyjne, zasiłek dla opiekuna i specjalny zasiłek opiekuńczy na kwotę 45.935,10 zł.

4. Dodatek energetyczny (rozdział 85215 § 2010) - z pomocy skorzystały 34 rodziny. Na wypłatę świadczenia wydatkowano 1.881,44 zł oraz na obsługę 37,62 zł.

5. Wynagrodzenie dla opiekunów prawnych (rozdział 85219 § 2010) - realizowano je w stosunku do 5 opiekunów osób ubezwłasnowolnionych. Do końca 2019 r. koszt wyniósł 6.000,00 zł. Obsługa zadania to kwota 90,00 zł.

6. Ogólnopolska Karta Dużej Rodziny (rozdział 85503 § 2010) - za 2019 rok obsługa zadania Karty Dużej Rodziny wyniosła 1.006,82 zł.

7. Specjalistyczne usługi opiekuńcze (rozdział 85228 § 2010) – z pomocy korzystało 5 rodzin.

Na realizację specjalistycznych usług opiekuńczych dla osób z zaburzeniami psychicznymi wydatkowano 56.175,00 zł.

8. Świadczenia w ramach programu „Dobry Start 300+” (rozdział 85504 § 2010) to środki rządowe. Od początku roku z tej formy pomocy skorzystało 1104 rodzin, w tym 1518 dzieci. Na realizację świadczenia wydatkowano 455.400,00 zł.

Na obsługę tego zadania wydatkowano kwotę 15.368,00 zł, z czego na:

- wynagrodzenia i pochodne 12.782,40 zł;
- wydatki rzeczowe to kwota 2.585,60 zł.



## **Zadania własne gminy**

1. Opłata za pobyt dzieci w placówkach opiekuńczych (rozdział 85504) – wydatkowano 39.233,97 zł za pobyt 2 dzieci.

W rozdziale 85504 znajdują się również koszty zatrudnienia asystentów rodziny. Łączny wydatek na ten cel to kwota 136.242,34 zł.

Budżet państwa współfinansował program "ASYSTENT RODZINY I KOORDYNATOR RODZINNEJ PIECZY ZASTĘPCZEJ NA ROK 2019" na kwotę 49.860,00 zł (§ 2030).

2. Opłaty za pobyt w domach pomocy społecznej (rozdział 85202) - w 2019 roku opłacano pobyt w placówkach 18 byłych mieszkańców Wąbrzeźna. Wydatek to 516.856,03 zł.

3. Opłata za pobyt w ośrodkach wsparcia (rozdział 85203) - w 2019 roku z tej formy wsparcia skorzystało 7 osób. Wydatek na opłaty za pobyt w ośrodkach to kwota 33.063,00 zł.

4. Opłata za pobyt w rodzinie zastępczej (rozdział 85508) - opłata dotyczyła 19 dzieci, na które wydatkowano 96.104,03 zł.

5. Składki do ZUS na ubezpieczenie zdrowotne dla osób pobierających zasiłki stałe (zrealizowano z dotacji 85213 § 2030) – do 31 grudnia 2019 roku opłacono składki od 80 osób pobierających zasiłki stałe na kwotę 39.008,86 zł.

6. Zasiłki i pomoc w naturze (rozdział 85214) – w rozdziale tym wydatkowano środki na:

- zasiłki okresowe ( z dotacji § 2030) - otrzymało je 239 osób na łączną kwotę 535.650,25 zł;

- zasiłki celowe na kwotę 75.489,32 zł, które otrzymało 267 osób;

- utrzymanie mieszkania socjalnego dla osób bezdomnych – 15.853,02 zł;

*W 2019 roku, z mieszkania socjalnego skorzystało 17 osób.*

- składkę do Grudziądzkiego Banku Żywności – 15.000,00 zł;

- koszty korespondencji do Grudziądzkiego Banku Żywności – 13,00 zł;

7. Dodatki mieszkaniowe (rozdział 85215) – wypłacono 432 rodzinom dodatki mieszkaniowe w łącznej kwocie 767.909,61 zł. Koszt obsługi tego zadania to 1.138,00 zł.

8. Zasiłki stałe (rozdział 85216 § 2030) - pomoc przyznano 89 osobom. Łączna kwota wydatkowana w 2019 roku to 453.575,42 zł. Zadanie w całości realizowane było z dotacji rządowej.

9. Ośrodki pomocy społecznej (rozdział 85219) to wydatek w łącznej kwocie 824.700,98 zł, w rozdziale tym zawarte są wszystkie wydatki związane z funkcjonowaniem MOPS-u:

- wynagrodzenia osobowe i bezosobowe oraz pochodne w kwocie 734.930,83 zł;
- odpisy na ZFŚS w kwocie 20.302,00 zł;
- utrzymanie ośrodka w kwocie 66.355,79 zł;
- szkolenia w kwocie 1.827,36 zł;
- koszty badań okresowych pracowników w kwocie 1.285,00 zł.

Środki z dotacji rządowej 85219 § 2030 w kwocie 217.300,00 zł częściowo sfinansowały wynagrodzenia pracowników socjalnych. Z dotacji rządowej do końca 2019 r. częściowo opłacono 6 etatów pracowników socjalnych.

10. Usługi opiekuńcze (rozdział 85228) - pomoc świadczone w 45 środowiskach. Koszt zadania wyniósł 345.354,05 zł, z tego m.in. wydatkowano na:

- wynagrodzenia osobowe i bezosobowe oraz pochodne w kwocie 331.945,26 zł;

Otrzymane środki z dotacji rządowej (85228 § 2030) częściowo pokryły wydatki (kwota 3.354,00 zł) na wynagrodzenia pracowników świadczących usługi w ramach Programu „Usługi opiekuńcze 75+”.

- odpis na fśS dla opiekunek w kwocie 9.761,00 zł;
- pozostałe wydatki w rozdziale 85228 to kwota 3.647,79 zł.

11. Zakup obiadów i zasiłki celowe na zakup żywności (rozdział 85230 § 2030) - zadanie realizowano w ramach programu „Posiłek w szkole i w domu”. Z obiadów korzystało 221. uczniów i dzieci do czasu rozpoczęcia nauki w szkole podstawowej oraz 33 osób dorosłych. Koszt posiłków to kwota 144 389,48 zł, z czego 94 389,48 zł to środki rządowe, zaś 50 000,00 zł to środki samorządowe.

W ramach programu wypłacano również zasiłki celowe na zakup żywności. Otrzymało je 349 osób na łączną kwotę 355 580,00 zł, z czego 305 580,00 zł to środki rządowe, zaś 50,000 zł to środki samorządowe.

Całość wydatków na te zadania w 2019 roku wyniosła 499.969,48 zł z czego:

- wydatek 399.969,48 zł to środki rządowe
- wydatek 100.000,00 zł to środki samorządowe

12. Pomoc materialna dla uczniów o charakterze socjalnym (rozdział 85415 § 2030) - na realizację stypendiów wydano 166 408,00 zł, z czego 33 281,60 zł to środki samorządowe (20%), a kwota 133 126,40 zł to środki rządowe (80%). Otrzymana w bieżącym okresie dotacja przeznaczona została na dofinansowanie świadczeń pomocy materialnej dla uczniów o charakterze socjalnym i została wykorzystana następująco:

- w Szkole Podstawowej Nr 2 w Wąbrzeźnie

Liczba uczniów	Wykorzystana kwota	Wnioski nierozliczone
86	70 060,00	0

- w Szkole Podstawowej Nr 3 w Wąbrzeźnie

Liczba uczniów	Wykorzystana kwota	Wnioski nierozliczone
57	47 988,00	0

- w Gimnazjum Nr 1 w Wąbrzeźnie (w tym dla dorosłych)

Liczba uczniów	Wykorzystana kwota	Wnioski nierozliczone
11	7 564,00	0

- w szkołach ponadpodstawowa w Wąbrzeźnie (w tym dla dorosłych)

Liczba uczniów	Wykorzystana kwota	Wnioski nierozliczone
31	21 328,00	0

- w szkołach poza miastem

Rodzaj jednostki	Liczba uczniów	Wykorzystana kwota	Wnioski nierozliczone
			ne

Szkoła podstawowa	6	3 224,00	0
Gimnazjum	0	0	0
Szkoła ponadpodstawowa	13	11 408,00	0
razem	19	14 632,00	0

- w ośrodkach szkolno-wychowawczych

Liczba uczniów	Wykorzystana kwota	Wnioski nierozliczone
5	4 216,00	0

Inne formy pomocy dla uczniów - 1 zasiłek szkolny w wysokości 620,00 zł

### **Dochody:**

W ciągu 12 miesięcy 2019 r. Miejski Ośrodek Pomocy Społecznej w Wąbrzeźnie wykonał dochody na łączną kwotę 110.819,22 zł, z tego:

- zwroty świadczeń wychowawczych (500+) z lat ubiegłych i naliczone odsetki 8.367,76 zł (rozdział 85501);
- zwroty świadczeń rodzinnych i świadczeń z funduszu alimentacyjnego z lat poprzednich wraz z odsetkami i kosztami upomnień 19.817,99 zł (rozdział 85502);
- czynsz za mieszkanie komunalne dla bezdomnych mężczyzn z terenu miasta – 4.700,33 zł (rozdział 85214);
- zwrot zasiłku okresowego za lata poprzednie – 1.673,33 zł (rozdział 85214);
- odsetki bankowe (konto MOPS) – 17,72 zł (rozdział 85219);
- wynagrodzenie płatnika podatku i składek na ubezpieczenia społeczne – 485,99 zł (rozdział 85219);
- odpłatność za usługi opiekuńcze – 75.756,10 zł (rozdział 85228);

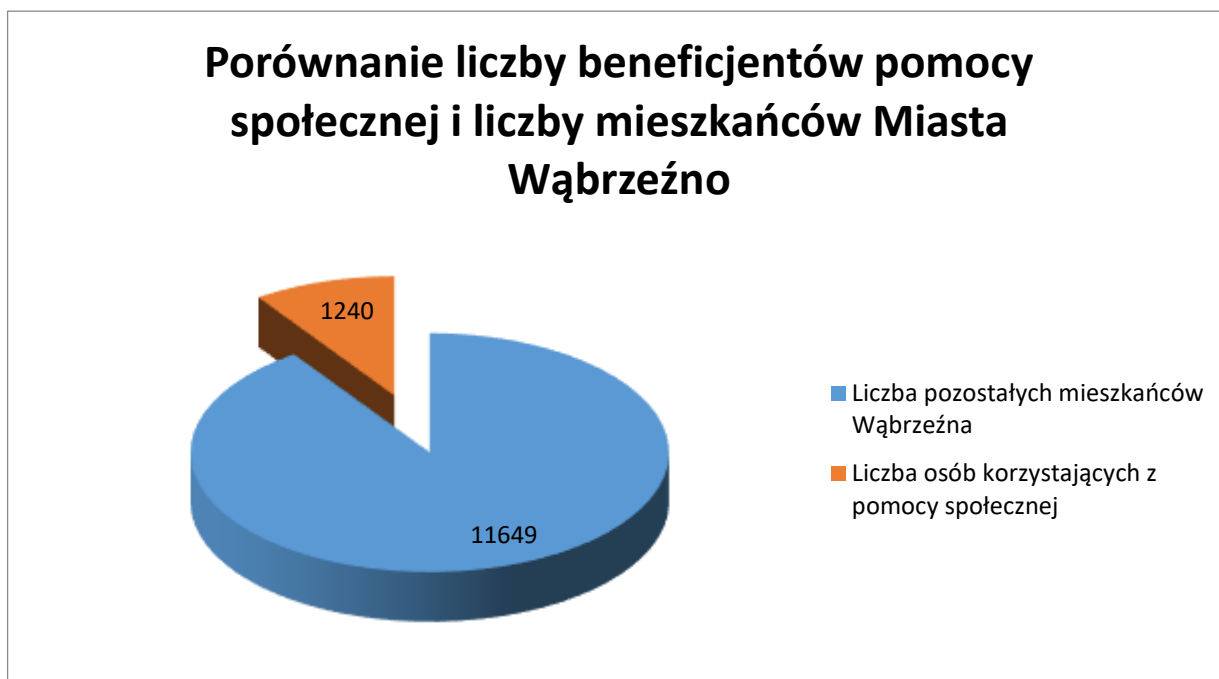
## 4. System pomocy społecznej

### 4.1. Klienci pomocy społecznej

Ustawa z dnia 12 marca 2004 r. o pomocy społecznej nakłada na gminę obowiązek udzielania pomocy osobom i rodzinom znajdujących się w trudnych sytuacjach życiowych, których nie są w stanie pokonać wykorzystując własne zasoby, uprawnienia i możliwości.

Pomoc społeczna wspiera osoby i rodziny w wysiłkach zmierzających do zaspokojenia niezbędnych potrzeb i umożliwia im życie w warunkach odpowiadających godności człowieka. Jednocześnie osoby i rodziny korzystające z pomocy społecznej są zobowiązane do współdziałania w rozwiązywaniu ich trudnej sytuacji życiowej.

W Wąbrzeźnie, wg stanu na dzień 31 grudnia 2019 r., zamieszkiwało 12.889 osób. Spośród nich wsparciem w ramach systemu pomocy społecznej objęto zostało 1240 osób w 525 rodzinach tj. około 9,62 % ogółu mieszkańców.



W 2019 roku głównym powodem korzystania ze świadczeń pomocy społecznej pozostawało ubóstwo, bezrobocie, długotrwała lub ciężka choroba oraz niepełnosprawność.

Szczegółowe dane występowania przyczyn udzielania pomocy osobom i rodzinom w roku 2019 przedstawia poniższa tabela.

<b>Powód trudnej sytuacji życiowej klientów</b>	<b>Liczba rodzin</b>	<b>Liczba osób w rodzinach</b>
Ubóstwo	299	718
Sieroctwo	0	0
Bezdomność	30	30
Potrzeba ochrony macierzyństwa	59	303
W tym wielodzietność	47	260
Bezrobocie	283	849
Niepełnosprawność	120	212
Długotrwała lub ciężka choroba	152	253
Bezradność w sprawach opiekuńczo -wychowawczych i prowadzenia gospodarstwa domowego (w tym rodziny niepełne i wielodzietne)	3	13
Przemoc w rodzinie	0	0
Potrzeba ochrony ofiar handlu ludźmi	0	0
Alkoholizm	35	47
Narkomania	0	0
Trudności w przystosowaniu do życia po opuszczeniu zakładu karnego	1	1
Trudności w integracji osób, które otrzymały status uchodźcy, ochronę uzupełniającą lub zezwolenie na pobyt czasowy	0	0
Zdarzenie losowe	8	15
Sytuacja kryzysowa	0	0
Kłęska żywiołowa lub ekologiczna	0	0

## 4.2. Świadczenia realizowane na podstawie ustawy o pomocy społecznej

W celu osiągnięcia wyznaczonych celów określonych w ustawie o pomocy społecznej w roku 2019 ośrodek pomocy społecznej udzielał pomocy w formie: finansowej, rzeczowej, usługowej, poradnictwa oraz pracy socjalnej.

### 4.2.1 Świadczenia finansowe

Kryterium dochodowe uprawniające do korzystania ze świadczeń pomocy społecznej wynosiło odpowiednio:

- > dla osoby samotnie gospodarującej – 701 zł
- > dla osoby w rodzinie – 528 zł

Poniższa tabela przedstawia poszczególne formy pomocy udzielane mieszkańcom Miasta Wąbrzeźno w 2019 r..

Lp	Forma pomocy	Liczba osób, którym przyznano świadczenie	Kwota wypłaconych świadczeń w zł
<b>Zadania własne</b>			
1.	Zasiłek stały	89	453 575
2.	Zasiłek okresowy	239	535 650
3.	Zasiłek celowy	414	431 069
4.	Domy pomocy społecznej	18	516 856
5.	Usługi opiekuńcze	45	345 354
6.	Schronienie	7	33 063
7.	Posiłki	254	144 389

<b>Zadania zlecone</b>			
8.	Specjalistyczne usługi opiekuńcze dla osób z zaburzeniami psychicznymi	6	56 175

#### 4.2.2. Asystentura rodzinna

Od 2012 r. ośrodek pomocy społecznej realizuje zapisy ustawy o wspieraniu rodziny i systemie pieczy zastępczej zatrudniając asystenta rodziny. Zadaniem asystenta rodziny jest całościowe wspieranie rodziny wychowującej dzieci, zagrożonej wykluczeniem społecznym.

W ramach realizacji ustawy o wspieraniu rodziny i systemie pieczy zastępczej Miejski Ośrodek Pomocy Społecznej w Wąbrzeźnie w roku 2019 zatrudnił 6 asystentów rodziny (stan na 31.12.2019 – 5), którzy wspierali 41 rodzin przeżywających trudności w wypełnianiu roli opiekuńczo-wychowawczej.

Asystenci rodziny finansowani byli z budżetu państwa w ramach resortowego programu wspierania rodziny i pieczy zastępczej „Asystent rodziny i koordynator pieczy zastępczej na rok 2019 oraz z budżetu gminy.

#### 4.2.3 Praca socjalna

Praca socjalna jest działalnością zawodową, mającą na celu lepszą adaptację wzajemną osób, rodzin, grup i środowiska społecznego, w jakim żyją, oraz rozwijanie poczucia godności osobistej i odpowiedzialności jednostek na drodze odwoływania się do potencjalnych możliwości poszczególnych osób, do powiązań między profesjonalnych, a także sił i środków społecznych.

Pomoc w formie pracy socjalnej należy do zadań własnych gminy o charakterze obowiązkowym

W 2019 r. z tej formy pomocy skorzystało 525 rodzin. Praca socjalna skierowana była na przywrócenie zdolności do samodzielnego funkcjonowania, pomoc w załatwieniu spraw urzędowych.



#### *4.3. Zadania wynikające z ustawy o świadczeniach opieki zdrowotnej finansowanych ze środków publicznych*

Prawo do bezpłatnych świadczeń zdrowotnych mają osoby które spełniają kryterium dochodowe określone w ustawie o pomocy społecznej „są obywatelami polskimi i zamieszkują na terenie polski. Prawo do bezpłatnej opieki lekarskiej potwierdza się decyzją administracyjną ważną 90 dni od daty złożenia wniosku lub od daty rozpoczęcia udzielania świadczenia zdrowotnego. W roku 2019 wydano 30 decyzji ustalających prawo do bezpłatnych świadczeń zdrowotnych, oprócz tego wydano 1 decyzję odmowną w tym zakresie.

#### *4.4. Przeciwdziałanie przemocy w rodzinie.*

W roku 2019 Miejski Ośrodek Pomocy Społecznej koordynował działania związane z procedurą „Niebieskiej Karty” w 54 rodzinach. Przemoc dotknęła w 2019 roku 65 osób, w tym 47 kobiet, 9 mężczyzn, 9 nieletnich.

Ogółem wpłynęły 53 formularze „Niebieskiej Karty”. 50 wniosków zostało sporządzone przez Policję w wyniku interwencji w rodzinach, 1 wniosek został sporządzony przez Powiatowe Centrum Pomocy Rodzinie, 1 wniosek został przesłany przez Regionalny Szpital Specjalistyczny im. Dr Władysława Biegańskiego w Grudziądzu oraz 1 wniosek przygotował pracownik socjalny Miejskiego Ośrodka Pomocy Społecznej w Wąbrzeźnie.

W roku 2019 odbyło się 601 spotkań grup roboczych.

Działający w Wąbrzeźnie Zespół interdyscyplinarny d/s. przeciwdziałania przemocy w rodzinie odbył 4 posiedzenia, na których to omawiano sytuację osób i rodzin uwikłanych w przemoc domową, możliwości udzielenia pomocy przez poszczególne instytucje, skalę zjawiska przemocy domowej w Mieście Wąbrzeźno i czynniki generujące występowanie tego zjawiska.

## 5. Współpraca z instytucjami

Miejski Ośrodek Pomocy Społecznej w ramach swojej działalności w roku 2019 współpracował z wieloma instytucjami i organizacjami pozarządowymi, między innymi z:

1. Wąbrzeskim Centrum Profilaktyki, Terapii i Integracji Społecznej,
2. Powiatowym Centrum Pomocy Rodzinie,
3. Miejską Komisją Rozwiązywania Problemów Alkoholowych,
4. Poradnią Psychologiczno-Pedagogiczną,
5. Zespołem Kuratorów Sądowych w Wąbrzeźnie,
6. Prokuraturą Rejonową w Wąbrzeźnie
7. Placówkami Oświatowymi,
8. Komendą Powiatową Policji w Wąbrzeźnie,
9. Grudziądzkim Bankiem Żywności,
10. Placówkami medycznymi.

## 6. Potrzeby w zakresie pomocy społecznej na rok 2020

Potrzeby finansowe na realizację zadań wynikających z ustaw zostały ujęte w planach finansowych i przyjęte do realizacji w budżecie gminy.

Do najważniejszych potrzeb w zakresie pomocy społecznej należy dodatkowo zaliczyć:

- prowadzenia elastycznej polityki kadrowej służącej utrzymaniu dobrej jakości obsługi klienta oraz prawidłowej realizacji zadań,
- poszerzenie środowiskowego systemu wsparcia dla osób niepełnosprawnych i starszych,
- poszerzenie działań na rzecz rodzin przeżywających trudności w wypełnianiu funkcji opiekuńczo-wychowawczych.