

**UCHWAŁA NR XXV/171/21  
RADY MIASTA WĄBRZEŻNO**

z dnia 27 stycznia 2021 r.

**w sprawie wyznaczenia obszaru i granic aglomeracji Wąbrzeźno**

Na podstawie art.18 ust. 2 pkt 15, art. 40 ust 1 oraz art. 41 ust 1 ustawy z dnia 8 marca 1990 r. o samorządzie gminnym (Dz. U. z 2020 poz. 713 i poz. 1378), art. 87 ust. 1 i 4 ustawy z dnia 20 lipca 2017 r. Prawo Wodne (Dz. U. z 2020 poz. 310, poz.284, poz. 695, poz. 875, poz. 782 i poz. 1378) uchwała się, co następuje:

**§ 1.** . Wyznacza się aglomerację Wąbrzeźno o równoważnej liczbie mieszkańców (RLM) wynoszącej **19 861** obejmującej część Gminy Miasto Wąbrzeźno oraz część wsi: Dębowa Łąka, Niedźwiedź, Wielkie Radowiska, Małe Pułkowo, położone w Gminie Dębowa Łąka; wsie: Książki, Zaskocz, Brudzawki, położone w Gminie Książki; wsie: Błędowo, Bartoszewice, Czaple, Dąbrówka, Działowo, Goryń, Kotnowo, Mgowo, Nowa Wieś Królewska, Ostrowo, Orłowo, Płużnica, Uciąż, Wieldzadz, położone w Gminie Płużnica; wsie: Cymbark, Jarantowice, Katarzynki, Myśliwiec, Nielub, Plebanka, Przydwórz, Ryńsk, Sitno, Trzciano, Wałycz, Wałczyk, Wronie, Sosnówka (w całości), położone w Gminie Ryńsk, z oczyszczalnią ścieków w Wąbrzeźnie oraz planowaną do budowy nową oczyszczalnią ścieków zlokalizowaną na terenie Gminy Płużnica w miejscowości: Nowa Wieś Królewska.

**§ 2.** Opis aglomeracji stanowi załącznik nr 1 do niniejszej uchwały.

**§ 3.** Obszar i granice aglomeracji wyznaczono na mapie w skali 1: 25 000, stanowiącej załącznik nr 2 do niniejszej uchwały.

**§ 4.** Wykonanie uchwały powierza się Burmistrzowi Wąbrzeźna.

**§ 5.** Uchwała wchodzi w życie po upływie 14 dni od dnia ogłoszenia w Dzienniku Urzędowym Województwa Kujawsko – Pomorskiego.

**CZĘŚĆ OPISOWA**

- a) **długość i rodzaj sieci kanalizacyjnej lub planowana do budowy sieć kanalizacyjna, liczba stałych mieszkańców aglomeracji, liczba osób czasowo przebywających w aglomeracji oraz przemysł obsługiwany przez sieć kanalizacyjną lub planowaną do budowy sieć kanalizacyjną oraz oczyszczalnię ścieków, a także wskaźnik koncentracji;**

Stali mieszkańcy aglomeracji [RLM]	Osoby czasowo przebywające w aglomeracji [RLM]	Przemysł w aglomeracji [RLM]	RLM aglomeracji		
18 715	1146	0	19861		
Opis: Według zebranych danych z obszaru gmin wchodzących w skład aglomeracji zameldowanych jest 18 715 mieszkańców oraz zewidencjonowano 1146 miejsc noclegowych. RLM przemysłu obsługiwany przez sieć kanalizacyjną w aglomeracji wynosi 0. Aglomeracja obsługiwana jest przez mechaniczno – biologiczną oczyszczalnię ścieków zlokalizowaną miejscowości Wąbrzeźno, przy ul. Gen Pruszyńskiego 52, 87 – 200 Wąbrzeźno.					
Kanalizacja istniejąca	Długość [km]				
sanitarna grawitacyjna	114,137				
sanitarna tłoczna	105,741				
ogólnospławna grawitacyjna	0				
ogólnospławna tłoczna	0				
SUMA	219,878				
Opis: Zgodnie z dyrektywą 91/271/EWG stopień wyposażenia aglomeracji w systemy zbierania ścieków komunalnych zapewnienia 100% poziomu zbierania ścieków komunalnych siecią kanalizacyjną.					
Kanalizacja planowana	Długość [km]	Stali mieszkańcy aglomeracji [RLM]	Osoby czasowo przebywające w aglomeracji [RLM]	Wskaźnik koncentracji [osoby/km nowej sieci]	
				poza obszarami, o których mowa w § 3 ust. 5 ww. rozporządzenia	na obszarach, o których mowa w § 3 ust. 5 ww. rozporządzenia
sanitarna grawitacyjna	-				
sanitarna tłoczna	-				
ogólnospławna grawitacyjna	-				
ogólnospławna tłoczna	-				
SUMA	-				
Opis: Na terenie aglomeracji nie planuje się budowy sieci kanalizacyjnej					

- b) **istniejące i planowane do budowy oczyszczalnię ścieków, a w przypadku aglomeracji zakończonych końcowym punktem zrzutu ścieków komunalnych – informacja, do której aglomeracji ścieki te będą odprowadzane wraz z określeniem obciążenia oczyszczalni ścieków;**

<b>Aglomeracja zakończona:</b> <i>Oczyszczalnią ścieków</i>
Opis: Aglomeracja zakończona jest mechaniczno – biologiczną oczyszczalnią ścieków, zlokalizowaną przy ul. Generała

Pruszyńskiego 52, 87 – 200 Wąbrzeźno.		
<b>Oczyszczalnia ścieków <u>istniejąca</u></b>		
Nazwa	Mechaniczno – biologiczna oczyszczalnia ścieków w Wąbrzeźnie	
Lokalizacja	Ul. Gen. Pruszyńskiego 52, 87 – 200 Wąbrzeźno	
Pozwolenie wodnoprawne na odprowadzanie ścieków z oczyszczalni ścieków do środowiska	08.01.2013 r. WR.6341.34.4.2012/2013.OR do 09.01.2023 r.; 11.09.2013 r. WR.6341.19.2.2013.OR – zmiana	
Rodzaj oczyszczalni ścieków	Mechaniczno - biologiczna	
Obciążenie oczyszczalni ścieków [RLM]	23 042	
Projektowana wydajność oczyszczalni ścieków [RLM]	28 620	
Przepustowość oczyszczalni ścieków	średnia [m <sup>3</sup> /d]	2851
	maksymalna godzinowa [m <sup>3</sup> /h]	312
	maksymalna roczna [m <sup>3</sup> /rok]	1 456 715
Odbiornik ścieków oczyszczonych	Struga Wąbrzeska	
Opis: Rodzaj oczyszczalni ścieków: PUB2 - oczyszczalnia biologiczna z podwyższonym usuwaniem związków azotu (N), fosforu (P) spełniająca standardy odprowadzanych ścieków dla aglomeracji < 100 000 RLM; Zgodnie z dyrektywą 91/271/EWG wydajność oczyszczalni ścieków w aglomeracji (RLM oczyszczalni ścieków) odpowiada ładunkowi zanieczyszczeń generowanych na obszarze aglomeracji (RLM aglomeracji). W latach 2021-2023 na oczyszczalni planowana jest modernizacja części osadowej. W ramach przebudowy powstanie linia do pełnej higienizacji osadu przy użyciu wapna palonego. Otrzymany produkt nie będzie już odpadem, a nawozem, na który przedsiębiorstwo planuje uzyskać licencji na wprowadzanie go do obrotu. W ramach modernizacji wymienione zostanie również urządzenie do odwadniania, aby uzyskać co najmniej 22 % suchej masy w odwodnionym osadzie.		
<b>Oczyszczalnia ścieków <u>planowana</u></b>		
Nazwa oczyszczalni ścieków	Oczyszczalnia w Nowej Wsi Królewskiej	
Lokalizacja oczyszczalni ścieków	Nowa Wieś Królewska	
Pozwolenie wodnoprawne na odprowadzanie ścieków z oczyszczalni ścieków do środowiska	-	
Rodzaj oczyszczalni ścieków	PUB2	
Obciążenie oczyszczalni ścieków [RLM]	-	
Projektowana wydajność oczyszczalni ścieków [RLM]	2580	
Przepustowość oczyszczalni ścieków	średnia [m <sup>3</sup> /d]	87,5
	maksymalna godzinowa [m <sup>3</sup> /h]	20,7
	maksymalna roczna [m <sup>3</sup> /rok]	32 025
Odbiornik ścieków oczyszczonych	Rów melioracyjny	
Opis: Na terenie aglomeracji Wąbrzeźno w latach 2021 – 2027 planowana jest budowa nowej oczyszczalni ścieków na terenie Gminy Płużnica w miejscowości Nowa Wieś Królewska. Rodzaj oczyszczalni po zrealizowaniu inwestycji PUB2. Przepustowość: średnia 87 m <sup>3</sup> /d oraz docelowa 87m <sup>3</sup> /d. Projektowana wydajność oczyszczalni po realizacji inwestycji w RLM: 2580. Sucha masa osadów powstających na oczyszczalni (Mg s.m./rok) 4, metoda stabilizacji i higienizacji osadu na terenie oczyszczalni: stabilizacja wapnem COAH. Forma zagospodarowania osadu: R10ROL – stosowane w rolnictwie w tym do roślin do produkcji pasz.		

**c) system gospodarki ściekowej:**

**średnia dobową ilość ścieków komunalnych powstających na terenie aglomeracji oraz skład jakościowy tych ścieków; przepustowość istniejącej oczyszczalni ścieków w m<sup>3</sup>/d; ilość i skład**

jakościowy ścieków przemysłowych odprowadzanych przez zakłady do systemu kanalizacji zbiorczej; nazwy zakładów, których podłączenie do systemu kanalizacji zbiorczej jest planowane; uzasadnienie określonej RLM aglomeracji; ilość ścieków powstających na terenie aglomeracji nieobjętych systemem kanalizacji zbiorczej, gdzie zastosowano systemy indywidualne albo planuje się zastosowanie systemów indywidualnych lub innych rozwiązań zapewniających taki sam poziom ochrony środowiska jak w przypadku systemów kanalizacji zbiorczej;

<b>System gospodarki ściekowej</b>			
Ilość ścieków dopływająca do oczyszczalni siecią kanalizacyjną z terenu aglomeracji [dam <sup>3</sup> /rok]	1972,4		
Ilość ścieków dowożonych do oczyszczalni ze zbiorników bezodpływowych z terenu aglomeracji [dam <sup>3</sup> /rok]	-		
Ilość ścieków wytworzonych przez mieszkańców aglomeracji korzystających z przydomowych oczyszczalni ścieków [dam <sup>3</sup> /rok]	-		
Łączna ilość ścieków powstających na terenie aglomeracji nieobjętych systemem kanalizacji zbiorczej, gdzie zastosowano systemy indywidualne albo planuje się zastosowanie systemów indywidualnych lub innych rozwiązań zapewniających taki sam poziom ochrony środowiska jak w przypadku systemów kanalizacji zbiorczej [dam <sup>3</sup> /rok]	-		
Łączna ilość ścieków komunalnych powstających na terenie aglomeracji [dam <sup>3</sup> /rok]	1972,4		
Średnia dobowa ilość ścieków komunalnych powstających na terenie aglomeracji [m <sup>3</sup> /d]	1995		
Skład jakościowy ścieków komunalnych powstających na terenie aglomeracji	Wskaźnik	Ścieki surowe	Ścieki oczyszczone
	BZT <sub>5</sub> [mgO <sub>2</sub> /dm <sup>3</sup> ]	493,1	5,54 (98,88%)
	ChZTCr [mgO <sub>2</sub> /dm <sup>3</sup> ]	1141,5	47,08 (94,98%)
	Zawiesina ogólna [mg/dm <sup>3</sup> ]	688,5	5,09 (99,26%)
	Azot ogólny	113,0	6,24 (94,46%)
	Fosfor ogólny	21,75	0,56 (97,43%)
Opis: Ścieki oczyszczone spełniają wymagania określone w rozporządzeniu Ministra Gospodarki Morskiej i Żeglugi Śródlądowej z dnia 12 lipca 2019 r. w sprawie substancji szczególnie szkodliwych dla środowiska wodnego oraz warunków jakie należy spełnić przy wprowadzaniu do wód lub do ziemi ścieków, a także przy odprowadzaniu wód opadowych lub roztopowych do wód lub do urządzeń wodnych (t.j. Dz. U. z 2019r. poz. 1311) – zgodnie z dyrektywą 91/271/EWG oczyszczalnia ścieków jest zdolna do oczyszczenia ścieków do poziomu określonego jak dla RLM aglomeracji, co oznacza, że jakość ścieków oczyszczonych jest zgodna z wymaganiami ww. rozporządzenia.			
<b>Przemysł istniejący</b>			
Ilość ścieków przemysłowych odprowadzanych do zbiorczej sieci kanalizacyjnej na terenie aglomeracji [m <sup>3</sup> /d]	Na terenie wyznaczonej aglomeracji nie występują ścieki przemysłowe. Ścieki pochodzące z zakładów odprowadzane są wraz ze ściekami bytowymi do miejskiej kanalizacji sanitarnej i odprowadzane do Oczyszczalni Wąbrzeźno. Nie planuje się przyłączenia zakładów przemysłowych oraz większych zakładów usługowych do sieci kanalizacyjnej.		
Skład jakościowy ścieków przemysłowych odprowadzanych do zbiorczej sieci kanalizacyjnej na terenie aglomeracji			
Najważniejsze podmioty gospodarcze na terenie aglomeracji ze wskazaniem rodzaju produkcji	Podmiot gospodarczy	Rodzaj produkcji/usług	

Opis: ...		
<u>Przemysł planowany</u>		
Ilość ścieków przemysłowych planowanych do odprowadzania do zbiorczej sieci kanalizacyjnej na terenie aglomeracji [m <sup>3</sup> /d]		
Najważniejsze podmioty gospodarcze, których planowane jest podłączenie do systemu kanalizacji zbiorczej na terenie aglomeracji ze wskazaniem rodzaju produkcji	Podmiot gospodarczy	Rodzaj produkcji/usług
Opis: ...		

### Uzasadnienie określonej RLM aglomeracji

<b>Wyszczególnienie</b>	RLM/szt.
<b>RLM stałych mieszkańców aglomeracji</b>	18 715
<b>RLM osób czasowo przebywających w aglomeracji</b>	1 146
<b>RLM przemysłu</b>	0
<b>Liczba stałych mieszkańców korzystających z sieci kanalizacyjnej</b>	18 715
<b>Liczba stałych mieszkańców korzystających ze zbiorników bezodpływowych</b>	-
<b>Liczba stałych mieszkańców korzystających z przydomowych oczyszczalni ścieków</b>	-
<b>Liczba zainstalowanych zbiorników bezodpływowych [szt.]</b>	-
<b>Liczba przydomowych oczyszczalni ścieków [szt.]</b>	-
<b>Opis:</b> Teren aglomeracji Wąbrzeźno wyznaczono zgodnie z istniejącą siecią kanalizacji sanitarnej. Zbiorniki bezodpływowe oraz przydomowe oczyszczalnie ścieków znajdują się poza terenem aglomeracji, w związku z tym nie są wliczane do RLM aglomeracji.	

### d) strefy ochronne ujęć wody, zawierające oznaczenie aktów prawa miejscowego lub decyzji ustanawiających te strefy oraz zakazy, nakazy i ograniczenia obowiązujące na tych terenach

<b>Strefa ochronna ujęcia wody</b>	<b>Oznaczenie aktów prawa miejscowego lub decyzji ustanawiających strefę ochronną ujęcia wody oraz zakazy, nakazy i ograniczenia obowiązujące na tym terenie</b>
Dębowa Łąka (gm. Dębowa Łąka)	Decyzja Starosty Wąbrzeskiego z dn. 13.03.2017 r.; znak:WR.6341.9.2.2017.OR.
Wielkie Radowiska (gm. Dębowa Łąka)	Decyzja Starosty Wąbrzeskiego z dn. 13.03.2017 r.; znak:WR.6341.10.2.2017.OR
Książki (gm. Książki)	Decyzja Starosty Wąbrzeskiego z dn. 23.12.2015 r.; znak:WR.6341.40.2.2015.OR
Mgowo (gm. Płużnica)	Decyzja Starosty Wąbrzeskiego z dn. 08.01.2016 r.; znak:WR.6341.42.2.2015.OR
Wąbrzeźno (gm. m. Wąbrzeźno)	Decyzja Starosty Wąbrzeskiego z dn. 08.01.2013 r.; znak:WR.6341.34.4.2012/2013.OR
<b>Opis:</b> Na terenie aglomeracji Wąbrzeźno znajduje się 5 bezpośrednich stref ochronnych ujęć wody.	

### e) Na terenie aglomeracji nie wyznaczono obszaru ochronnego zbiornika wód śródlądowych.

### f) formy ochrony przyrody, o których mowa w art. 6 ustawy z dnia 16 kwietnia 2004 r. o ochronie przyrody, zawierające nazwę formy ochrony przyrody oraz tytuł i miejsce ogłoszenia aktu prawnego tworzącego, ustanawiającego albo wyznaczającego formę ochrony przyrody oraz informacje o obszarach mających znaczenie dla Wspólnoty znajdujących się na liście, o której mowa w art. 27 ust. 1 tej ustawy

Forma ochrony przyrody	Tytuł i miejsce ogłoszenia aktu prawnego tworzącego, ustanawiającego albo wyznaczającego formę ochrony przyrody oraz informacje o obszarach mających znaczenie dla Wspólnoty
------------------------	--

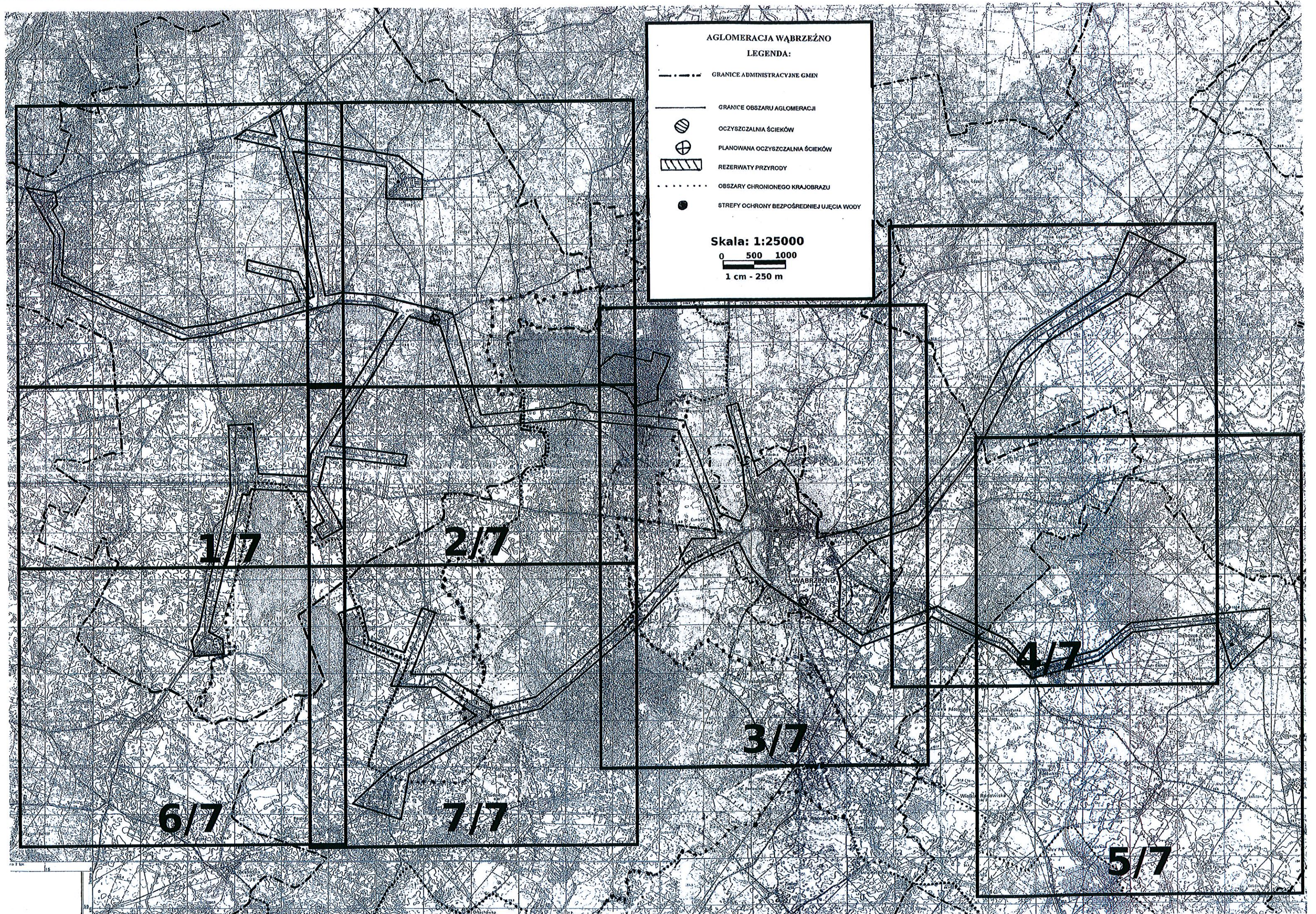
	znajdujących się na liście, o której mowa w art. 27 ust. 1 tej ustawy
Obszar Chronionego Krajobrazu Torfowiskowo – Jeziorno – Leśnego „Zgniłka – Wieczno - Wronie”	Uchwała Nr XII/268/19 Sejmiku Województwa Kujawsko – Pomorskiego z dnia 16 grudnia 2019 r. w sprawie Obszaru Chronionego Krajobrazu Torfowiskowo – Jeziorno – Leśnego „Zgniłka – Wieczno – Wronie” (Dz. Urz. Woj. Kuj. – Pom. poz. 7362);
Cis	Orzeczenie Prez. W.R.N. w Bydgoszczy NR 294 z dnia 31.12.1959 r. (Dz. Urz. W.R.N. w Bydgoszczy Nr 12, poz. 92 z 1960 r.) w miejscowości: Ryńsk (gmina Ryńsk – dawniej gmina Wąbrzeźno);
Skupienie 5 drzew, w tym 4 dęby i 1 kasztanowiec zwyczajny	Rozporządzenie Nr 40/93 Wojewody Toruńskiego z 27 grudnia 1993 r. w sprawie uznania za pomniki przyrody oraz wykreślenia z Wojewódzkiego Rejestru Tworów Przyrody nieistniejących pomników przyrody (Dz. Urz. Woj. Tor. z 1994 r. Nr 1, poz. 1); miejscowości: Ryńsk (gmina Ryńsk – dawniej gmina Wąbrzeźno);
Dąb szypułkowy	w mieście Wąbrzeźno (Gmina Miasto Wąbrzeźno): - Uchwała Nr XIX/158/2000 Rady Miejskiej w Wąbrzeźnie z dnia 29 grudnia 2000 roku w sprawie uznania dębu szypułkowego położonego w obrębie działki zadrzewionej nr 662/5 przy ul. Wolności 44 za pomnik przyrody; - Uchwała Nr XX/178/2001 Rady Miejskiej w Wąbrzeźnie z dnia 16 lutego 2001 roku zmieniająca uchwałę w sprawie uznania dębu szypułkowego położonego w obrębie działki zadrzewionej nr 662/5 przy ul. Wolności 44 za pomnik przyrody.
Jesion Wyniosły	w mieście Wąbrzeźno (Gmina Miasto Wąbrzeźno), Uchwała Nr XX/138/12 Rady Miasta Wąbrzeźno z dnia 30 maja 2012 r. w sprawie ustanowienia pomnika przyrody.
Opis: <u>Na terenie aglomeracji występują 5 form ochrony przyrody, o których mowa w art. 6 ustawy z dnia 16 kwietnia 2004 r. o ochronie przyrody oraz obszarach mających znaczenie dla Wspólnoty znajdujących się na liście, o której mowa w art. 27 ust. 1 tej ustawy, wg powyższego zestawienia.</u>	

**Wykaz dokumentów stanowiących podstawę do wyznaczania obszaru i granic aglomeracji zgodnie z § 3 ust. 1 ww. rozporządzenia Ministra Gospodarki Morskiej i Żeglugi Śródlądowej z dnia 27 lipca 2018 r. w sprawie sposobu wyznaczenia obszarów i granic aglomeracji (Dz. U. z 2018 poz. 1586)**

Wyszczególnienie	NIE	TAK
<b>Studium uwarunkowań i kierunków zagospodarowania przestrzennego:</b> - Studium uwarunkowań i kierunków zagospodarowania przestrzennego gminy Dębowa Łąka zatwierdzone uchwałą Rady Gminy Dębowa Łąka Nr 51/11 z dnia 19 grudnia 2011 r. w sprawie uchwalenia Studium uwarunkowań i kierunków zagospodarowania przestrzennego gminy Dębowa Łąka; - Studium uwarunkowań i kierunków zagospodarowania przestrzennego gminy Książki zatwierdzone uchwałą Rady Gminy w Książkach Nr VII/40/15 z dnia 28 lipca 2015 r.; - Studium uwarunkowań i kierunków zagospodarowania przestrzennego gminy Płużnica zatwierdzone uchwałą Rady Gminy Płużnica Nr VII/50/2015 z dnia 29 kwietnia 2015 r.; - Studium Uwarunkowań i Kierunków Zagospodarowania Przestrzennego Miasta Wąbrzeźna przyjęte uchwałą Nr X/93/99 Rady Miejskiej w Wąbrzeźnie z dnia 06 grudnia 1999 r.; - Uchwała Nr XXXIX/252/2013 Rady Gminy Wąbrzeźno z dnia 19 czerwca 2013 r. w sprawie uchwalenia Studium Uwarunkowań i Kierunków Zagospodarowania Przestrzennego Gminy Wąbrzeźno.		X
<b>Miejscowe plany zagospodarowania przestrzennego:</b> - Miejscowy Plan Zagospodarowania Przestrzennego obejmujący część terenu w miejscowości Wielkie Radowiska, Gmina Dębowa Łąka – Uchwała Nr 15/18 Rady Gminy Dębowa Łąka z dnia 27.12.2018 r.; - Uchwała nr XLV/302/18 Rady Gminy w Książkach z dnia 18 października 2018 r. w sprawie miejscowego planu zagospodarowania przestrzennego dla centralnej części gminy		X

<p>Książki w miejscowości Książki - Obszar C;</p> <ul style="list-style-type: none"> <li>- Uchwała nr XLV/300/18 Rady Gminy w Książkach z dnia 18 października 2018 r. w sprawie miejscowego planu zagospodarowania przestrzennego dla zachodniej części gminy Książki w miejscowościach: Szczuplinki i Łopatki - Obszar C (obejmuje wieś Zaskocz);</li> <li>- Uchwała nr V/42/19 Rady Gminy w Książkach z dnia 28 marca 2019 r. w sprawie miejscowego planu zagospodarowania przestrzennego dla wschodniej części gminy Książki w miejscowościach: Książki – Brudzawki - Obszar D;</li> <li>- Uchwała XXIX/195/2009 Rady Gminy Płużnica z dnia 29 grudnia 2009 r. w sprawie miejscowego planu zagospodarowania przestrzennego dla obszaru obejmującego wsie Płużnica i Czaple;</li> <li>- Uchwała XXI/154/2016 z dnia 30 czerwca 2016 r. w sprawie miejscowego planu zagospodarowania przestrzennego dla obszaru obejmującego części wsi Dąbrówka, Płachawy, Błędowo, Goryń, Wiewiórki w Gminie Płużnica;</li> <li>- Miejscowy Plan Zagospodarowania Przestrzennego Miasta Wąbrzeźna zatwierdzony uchwałą Nr XXI/133/2004 Rady Miejskiej w Wąbrzeźnie z dnia 24 czerwca 2004 r. w sprawie Miejscowego Planu Zagospodarowania Przestrzennego Miasta Wąbrzeźna;</li> <li>- Uchwała Nr XV/85/2011 Rady Gminy Wąbrzeźno z dnia 14 listopada 2011 r. w sprawie miejscowego planu zagospodarowania przestrzennego Gminy Wąbrzeźno dla części terenu wsi Wałycz obejmującego działki nr 1/36, 54/6, 1/22, 1/23, 1/24, 8/5, 7, 51, 57;</li> <li>- Uchwała Nr XV/86/2011 Rady Gminy Wąbrzeźno z dnia 14 listopada 2011 r. w sprawie miejscowego planu zagospodarowania przestrzennego Gminy Wąbrzeźno w jednostce strukturalnej Wałycz – działki nr 114/1, 114/2, 115, 116/10, 116/11, 116/12.</li> </ul>		
Ramowe studium uwarunkowań i kierunków zagospodarowania przestrzennego związku metropolitalnego	X	
- .....		
Decyzje o warunkach zabudowy i zagospodarowania terenu	X	
- .....		
Decyzje o ustaleniu lokalizacji inwestycji celu publicznego	X	
- .....		
Pozwolenia na budowę w zakresie gospodarki wodnej	X	
- .....		
Zgłoszenia budowy, budowli oraz obiektów liniowych w zakresie gospodarki wodnej	X	
- .....		
Wieloletnie plany rozwoju i modernizacji urządzeń wodociągowych i urządzeń kanalizacyjnych, o których mowa w art. 21ust. 1 ustawy z dnia 7 czerwca 2001 r. o zbiorowym zaopatrzeniu w wodę i zbiorowym odprowadzaniu ścieków;	X	
- .....		
Pogramy funkcjonalno-użytkowe, o których mowa w art. 31 ust. 2 ustawy z dnia 29 stycznia 2004 r. – Prawo zamówień publicznych (t.j. Dz. U. z 2020 r. poz. 288 z późn. zm.)	X	
- .....		



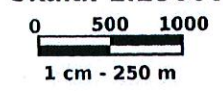


AGLOMERACJA WĄBRZEŹNO

LEGENDA:

- GRANICE ADMINISTRACYJNE GMIN
- GRANICE OBSZARU AGLOMERACJI
- ⊗ OCZYSZCZALNIA ŚCIEKÓW
- ⊕ PLANOWANA OCZYSZCZALNIA ŚCIEKÓW
- ▨ REZERWATY PRZYRODY
- ⋯ OBSZARY CHRONIONEGO KRAJOBRAZU
- STREFY OCHRONY BEZPOŚREDNIEJ UJĘCIA WODY

Skala: 1:25000



1/7

2/7

3/7

4/7

6/7

7/7

5/7



## UZASADNIENIE

### 1. Przedmiot regulacji i podstawy prawne

Zgodnie z art. 565 ust. 2 ustawy z dnia 20 lipca 2017 r. Prawo wodne (Dz. U. z 2020 poz. 310 ze zm.), zwanego dalej „Prawem wodnym”, dotychczasowe akty prawa miejscowego wydane na podstawie art. 43 ust. 2a ustawy z dnia 18 lipca 2001 r. - Prawo wodne (Dz. U. z 2017 r. poz. 1121) zachowują moc nie dłużej niż do dnia 31 grudnia 2020 r. i mogą być zmieniane. Wynika z tego iż uchwała Nr IV/90/15 Sejmiku Województwa Kujawsko - Pomorskiego z dnia 2 marca 2015 r. zachowuje moc nie dłużej niż do dnia 31 grudnia 2020 r. i może być zmieniona.

W związku z wejściem w życie ustawy z dnia 20 lipca 2017 r. Prawo wodne (Dz. U. z 2020 poz. 310 ze zm.) kompetencje w zakresie wyznaczania, zmiany lub likwidacji obszarów i granic aglomeracji przejęły samorządy gminne.

W myśl art. 87 ust. 1, 2 i 3 ww. ustawy, wyznaczanie aglomeracji następuje w drodze uchwały rady gminy będącej aktem prawa miejscowego.

### 2. Konsultacje wymagane przepisami prawa

Na podstawie art. 87 ust. 1 i 4 ustawy z dnia 20 lipca 2017 r. Prawo wodne (Dz. U. z 2020 poz. 310 ze zm.) oraz art. 18 ust. 2 pkt 15 ustawy z dnia 8 marca 1990 r. o samorządzie gminnym (Dz. U. z 2020 poz. 713 ze zm.) gminy zainteresowane wyznaczaniem aglomeracji przygotowują projekt uchwały wyznaczającej aglomerację, który podlega uzgodnieniu przez wójta, burmistrza lub prezydenta miasta z Państwowym Gospodarstwem Wodnym Wody Polskie, a w zakresie obszarów objętych przynajmniej jedną formą ochrony z właściwym regionalnym dyrektorem ochrony środowiska.

Pismem z dnia 08.12.2020 r., uzupełnionym dn.:16.12.2020 r. oraz 28.12.2020 r. wystąpiono do Państwowego Gospodarstwa Wodnego Wody Polskie, Dyrektora Zarządu Zlewni Wód Polskich w Tczewie z wnioskiem o uzgodnienie projektu uchwały wyznaczenia obszaru i granicy Aglomeracji Wąbrzeźno (wraz z załącznikami).

Po zapoznaniu się z przedłożoną dokumentacją Dyrektor Zarządu Zlewni Wód Polskich w Tczewie, Państwowego Gospodarstwa Wodnego Wody Polskie, postanowieniem z dnia 28.12.2020 r., znak: GD.ZZŚ.4.417.5.2020.DK.4 uzgodnił projekt uchwały w sprawie wyznaczenia obszaru i granicy Aglomeracji Wąbrzeźno (wraz z załącznikami).

Pismem z dnia 08.12.2020 r., uzupełniony dn.: 16.12.2020 r. oraz 28.12.2020 r. wystąpiono do Regionalnego Dyrektora Ochrony Środowiska w Bydgoszczy z wnioskiem o uzgodnienie projektu uchwały wyznaczenia obszaru i granicy Aglomeracji Wąbrzeźno (wraz z załącznikami).

Po zapoznaniu się z przedłożoną dokumentacją Regionalny Dyrektor Ochrony Środowiska w Bydgoszczy, postanowieniem z dnia 29 grudnia 2020r., znak: WOP.070.96.2020.KLD.2 uzgodnił projekt uchwały w sprawie wyznaczenia obszaru i granicy Aglomeracji Wąbrzeźno (wraz z załącznikami) w zakresie ochrony przyrody i obszarów Natura 2000.

### 3. Uzasadnienie merytoryczne

W związku z art. 92 ustawy z dnia 20 lipca 2017 r. Prawo wodne (Dz.U. z 2020 r., poz. 310 ze zm.) Burmistrz Wąbrzeźna dokonał przeglądu obszarów i granic aglomeracji wyznaczonej Uchwałą Nr IV/90/15 Sejmiku Województwa Kujawsko – Pomorskiego z dnia 2 marca 2015 r. w sprawie wyznaczenia aglomeracji Wąbrzeźno. W wyniku przeglądu ustalono, iż zachodzi potrzeba dostosowania aktu prawa miejscowego do stanu aktualnego. W związku z wejściem w życie z dniem 1 stycznia 2018 r. ustawy z dnia 20 lipca 2017 r. Prawo wodne (Dz.U. z 2020 r., poz. 310 ze zm.) organem właściwym do wyznaczania obszarów i granic aglomeracji jest rada gminy. Biorąc pod uwagę powyższe, na podstawie art.87 ust. 1 i ust. 4, art.92 oraz art. 565 ust. 2 ww. ustawy, w celu zmiany istniejącej aglomeracji zachodzi potrzeba podjęcia niniejszej uchwały przez Radę Miasta Wąbrzeźno.

### 4. Ocena skutków regulacji



Uchwała nie powoduje żadnych skutków finansowych dla budżetu gmin wchodzących w skład aglomeracji Wąbrzeźno: tj. Gminy Miasto Wąbrzeźno, Gminy Dębowa Łąka, Gminy Książki, Gminy Płużnica oraz Gminy Ryńsk.