

**SPRAWOZDANIE Z DZIAŁALNOŚCI
MIEJSKIEGO OŚRODKA POMOCY SPOŁECZNEJ
W WĄBRZEŹNIE
ZA 2020 ROK**

Wąbrzeźno, marzec 2021

Spis treści

1. Wstęp	3
2. Struktura organizacyjna Miejskiego Ośrodka Pomocy Społecznej w Wąbrzeźnie	4
3. Wydatki i dochody Miejskiego Ośrodka Pomocy Społecznej w Wąbrzeźnie	7
3.1. Zadania zlecone gminie	7
3.2. Zadania własne gminy	9
3.3. Dochody:.....	12
4. System pomocy społecznej	13
4.1. Klienci pomocy społecznej.....	13
4.2. Świadczenia realizowane na podstawie ustawy o pomocy społecznej.....	15
4.2.1 Świadczenia finansowe.....	15
4.2.2. Asystentura rodzinna.....	16
4.2.3 Praca socjalna	17
4.3. Zadania wynikające z ustawy o świadczeniach opieki zdrowotnej finansowanych ze środków publicznych	17
4.4. Przeciwdziałanie przemocy w rodzinie.....	18
5. Współpraca z instytucjami	18
6. Potrzeby w zakresie pomocy społecznej na rok 2021	19

1. Wstęp

Zgodnie z art. 110 ust. 9 ustawy z dnia 12 marca 2004 roku o pomocy społecznej (Dz. U. z 2020 r., poz. 1876 z późn. zm.), „Kierownik ośrodka pomocy społecznej składa radzie gminy coroczne sprawozdanie z działalności ośrodka oraz przedstawia potrzeby w zakresie pomocy społecznej”.

Miejski Ośrodek Pomocy Społecznej w Wąbrzeźnie jest jednostką budżetową gminy, utworzoną na podstawie uchwały Nr VII/56/90 Rady Miejskiej w Wąbrzeźnie z dnia 29 grudnia 1990 roku w sprawie utworzenia Miejskiego Ośrodka Pomocy Społecznej w Wąbrzeźnie.

Miejski Ośrodek Pomocy Społecznej w Wąbrzeźnie wykonuje zadania, w szczególności z zakresu:

- **pomocy społecznej** na podstawie Ustawy z dnia 12 marca 2004 r. o pomocy społecznej (Dz. U. z 2020 r., poz.1876 z późn. zm.)
- **dotatków mieszkaniowych** na podstawie Ustawy z dnia 21 czerwca 2001 r. o dodatkach mieszkaniowych (tj. Dz. U. z 2019 r., poz. 2133 z późn. zm.),
- **świadczeń rodzinnych** zgodnie z ustawą z dnia 28 listopada 2003 r. o świadczeniach rodzinnych (Dz. U. z 2020 r., poz. 111 z późn. zm.),
- **świadczeń z funduszu alimentacyjnego** zgodnie z ustawą z dnia 7 września 2007 r. o pomocy osobom uprawnionym do alimentów (tj. Dz. U. z 2020 r., poz. 808, z późn. zm.),
- **zasiłków dla opiekunów** zgodnie z ustawą z dnia 4 kwietnia 2014 r. o ustaleniu i wypłacie zasiłków dla opiekunów (tj. Dz. U. z 2020 r., poz. 1297
- **Karty Dużej Rodziny** realizowanej zgodnie z ustawą z dnia 5 grudnia 2014 r. o Karcie Dużej Rodziny (Dz.U. z 2020 r., poz. 1348, z późn. zm.)
- **dotatku energetycznego** zgodnie z ustawą z dnia 10 kwietnia 1997 r. Prawo energetyczne (tj. Dz. U. z 2020 r., poz.833, z późn. zm.),
- **przeciwdziałania przemocy w rodzinie** zgodnie z ustawą z dnia 29 lipca 2005 r. o przeciwdziałaniu przemocy w rodzinie (tj. Dz. U. z 2020 r., poz. 218 z późn. zm),

- **wspierania rodziny** zgodnie z ustawą z dnia 9 czerwca 2011r. o wspieraniu rodziny i systemie pieczy zastępczej (tj. Dz. U. z 2020 r., poz. 821 z późn. zm.),
- **stypendia i zasiłki szkolne** na podstawie ustawy z dnia 7 września 1991 r. o systemie oświaty (Dz.U z 2020 r., poz. 1327 z późn zm.),
- **świadczeń opieki zdrowotnej finansowanych ze środków publicznych** zgodnie z Ustawą o świadczeniach opieki zdrowotnej finansowanych ze środków publicznych z dnia 27 sierpnia 2004 r. (tj. Dz. U. z 2020 r., poz. 1398 z póź. zm.),
- **świadczeń wychowawczych (500 +)**wykonywanych na podstawie Ustawy z dnia 11 lutego 2016 r. o pomocy państwa w wychowaniu dzieci(Dz. U. z 2019 r., poz. 2407 z późn. zm),
- **świadczeń „Dobry start”** wykonywanych na podstawie Rozporządzenia Rady Ministrów z dnia 30 maja 2018 roku w sprawie szczegółowych warunków realizacji rządowego programu „Dobry start” (Dz. U. z 2020 r., poz. 821 z późn. zm),
- **świadczeń „Za życiem”** wykonywanych na podstawie Ustawy z dnia 4 listopada 2016 o wsparciu kobiet w ciąży i rodzin "Za życiem"(Dz. U. z 2020 r., poz. 1329).

Sprawozdanie niniejsze zawiera analizę wydatków Miejskiego Ośrodka Pomocy Społecznej w Wąbrzeźnie roku 2020 oraz opis realizowanych zadań.

2.Struktura organizacyjna Miejskiego Ośrodka Pomocy Społecznej w Wąbrzeźnie

Miejski Ośrodek Pomocy Społecznej w Wąbrzeźnie wg stanu na dzień 31.12.2020 r. na podstawie umowy o pracę zatrudnił 32 pracowników:

- dyrektor ośrodka,
- zastępca dyrektora ośrodka (inspektor ds. świadczeń rodzinnych)
- 7 pracowników socjalnych,
- 4 pracowników realizujących zadania wynikające z ustawy o świadczeniach rodzinnych i funduszu alimentacyjnego, zadania wynikające z ustawy o świadczeniach wychowawczych, zasiłku dla opiekuna oraz świadczenia 300+,
- 1 pracownika ds. dodatków mieszkaniowych i dodatków energetycznych,

- 1 pracownik do obsługi stypendiów i zasiłków szkolnych, Karty Dużej Rodziny, oraz do obsługi zaświadczeń programu „czyste powietrze”
- 4 pracowników administracyjnych,
- 2 pracowników obsługi
- 8 opiekunek środowiskowych,
- 3 asystentów rodziny.

Pracownicy zatrudnieni w ośrodku posiadają odpowiednie wykształcenie określone w ustawie o pomocy społecznej oraz ustawie o pracownikach samorządowych.

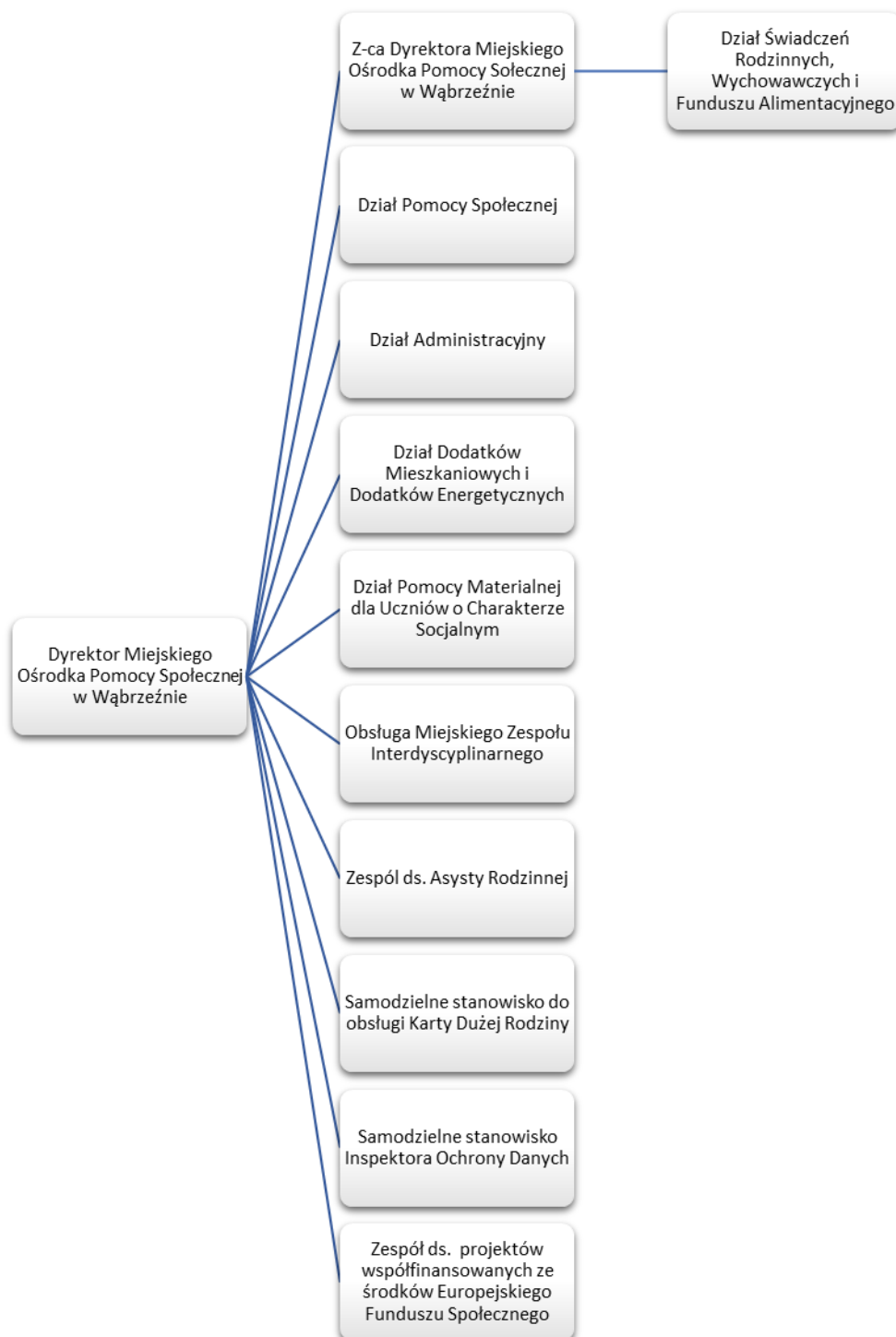
Ponadto liczba zatrudnionych pracowników socjalnych spełnia wymogi ustawowe określone w art. 110 ust. 11 ustawy o pomocy społecznej na podstawie której „ośrodek pomocy społecznej zatrudnia pracowników socjalnych proporcjonalnie do liczby ludności gminy w stosunku jeden pracownik socjalny zatrudniony w pełnym wymiarze czasu pracy na 2000 mieszkańców lub proporcjonalnie do liczby rodzin i osób samotnie gospodarujących, objętych pracą socjalną w stosunku jeden pracownik socjalny na nie więcej niż 50 rodzin i osób samotnie gospodarujących”.

W celu zapewnienia odpowiedniej jakości i prawidłowego realizowania zadań wszyscy pracownicy jednostki odbyli w roku 2020 szereg szkoleń i kursów.

Poziom wykształcenia pracowników Miejskiego Ośrodka Pomocy Społecznej w Wąbrzeźnie przedstawia poniższa tabela.

Lp.	Poziom wykształcenia	Liczba osób
1.	wyższe w tym : magisterskie	20 18
2.	policealne	0
3.	średnie	6
4.	zawodowe	1
5	podstawowe	5

Schemat organizacyjny Miejskiego Ośrodka Pomocy Społecznej w Wąbrzeźnie



3. Wydatki i dochody Miejskiego Ośrodka Pomocy Społecznej w Wąbrzeźnie

3.1. Zadania zlecone gminie

1. Dodatek energetyczny (rozdział 85215 § 2010) - z pomocy skorzystało 21 rodzin. Na wypłatę świadczenia wydatkowano 2.123,44 zł oraz na obsługę 39,88 zł, co razem wynosi 2.163,32 zł

2. Wynagrodzenie dla opiekunów prawnych (rozdział 85219 § 2010) - realizowano je w stosunku do 5 opiekunów osób ubezwłasnowolnionych. Do końca 2020 r. koszt wyniósł 4.800,00 zł. Obsługa zadania to kwota 52,50 zł. Całkowity koszt zadania w 2020 r. wyniósł 4.852,50 zł.

3. Specjalistyczne usługi opiekuńcze (rozdział 85228 § 2010) – z pomocy korzystało 8 rodzin.

Na realizację specjalistycznych usług opiekuńczych dla osób z zaburzeniami psychicznymi wydatkowano 111.805,00 zł.

4. Na wypłatę świadczenia „Pomoc w zakresie usuwania skutków klęsk żywiołowych” (rozdział 85278 § 2010) wydatkowano 17.500,00 zł.

5. Świadczenia wychowawcze „Rodzina 500+” (rozdział 85501 § 2060) to środki rządowe. Od początku roku z tej formy pomocy skorzystało 1455 rodzin, w tym 2405 dzieci. Na realizację świadczenia wychowawczego wydatkowano 13.367.056,47 zł z czego na:

- świadczenia społeczne 13.260.761,29 zł,
- wynagrodzenia i pochodne oraz odpis na fundusz świadczeń socjalnych 91.115,13 zł;
- wydatki rzeczowe to kwota 15.180,05 zł.

6. Świadczenia rodzinne, świadczenia z funduszu alimentacyjnego oraz składki na ubezpieczenie emerytalne i rentowe z ubezpieczenia społecznego (rozdział 85502 § 2010) - ze środków rządowych realizowano następujące świadczenia:

- zasiłki rodzinne – 8820 świadczeń na kwotę 978.217,45zł.

Do zasiłków rodzinnych realizowano dodatki z tytułu:

- urodzenia dziecka – przyznano 29 świadczeń na kwotę 29.000,00 zł;

- opieki nad dzieckiem w okresie korzystania z urlopu wychowawczego – wypłacono 129 świadczeń na łączną kwotę 42.511,27 zł;
- samotnego wychowywania dziecka – 714 świadczeń, na kwotę 136.261,50 zł;
- kształcenia i rehabilitacji dziecka niepełnosprawnego– wypłacono 724 świadczenia – 73.687,63 zł;
- rozpoczęcia roku szkolnego – 1013 świadczeń na łączną kwotę 47.229,14 zł;
- podjęcia przez dziecko nauki w szkole poza miejscem zamieszkania – wypłacono 265 dodatki na kwotę 22.713,41 zł;
- wielodzietności – 1655 świadczeń na kwotę 148.109,72 zł.

W danym paragrafie zrealizowano także następujące świadczenia opiekuńcze:

- zasiłki pielęgnacyjne – wypłacono 6850 zasiłków na kwotę 1.474.889,36 zł;
- świadczenia pielęgnacyjne – 926 świadczenia w kwocie 1.663.032,70 zł;
- specjalny zasiłek opiekuńczy – 156 świadczeń na kwotę 96.162,10 zł.

Ponadto zrealizowano świadczenia:

- jednorazowa zapomoga z tytułu urodzenia się dziecka – 75 świadczeń na kwotę 75.000 zł,
- fundusz alimentacyjny - wypłacono 2246 świadczeń na kwotę 825.688,00 zł;
- zasiłek dla opiekuna – 51 świadczeń na kwotę 31.620,00 zł;
- świadczenie rodzicielskie – 512 świadczeń na kwotę 458.704,80 zł;
- składki na ubezpieczenie społeczne od podopiecznych - odprowadzono 361.516,61 zł;
- świadczenia, o których mowa w art. 10 ustawy „Za życiem” – złożono 4 wnioski na kwotę 16.000 zł

Łącznie na wskazane powyżej świadczenia wydano 6.480.343,69 zł, a koszt obsługi tego zadania wyniósł 185.943,34 zł. Łączne wydatki w ubiegłym roku wyniosły 6.666.287,03 zł.

7. Ogólnopolska Karta Dużej Rodziny (rozdział 85503 § 2010) - za 2020 rok z Karty Dużej Rodziny wydatki wyniosły 274,82 zł.

8. Świadczenia w ramach programu „Dobry Start 300+” (rozdział 85504 § 2010) to środki rządowe. Od początku roku z tej formy pomocy skorzystało 1067 rodzin, w tym 1490 dzieci. Na realizację świadczenia wydatkowano razem 461.868,06 zł w tym na świadczenia 447.000,00 zł oraz na obsługę 14.868,06 zł, z czego na:

- wynagrodzenia i pochodne 12.767,36 zł;
- wydatki rzeczowe to kwota 2.100,70 zł.

9. Składki do ZUS na ubezpieczenie zdrowotne dla osób pobierających świadczenia (świadczenie pielęgnacyjne, specjalny zasiłek opiekuńczy i zasiłek dla opiekuna- rozdział 85513 § 2010). Do 31 grudnia 2020 roku opłacono 47 składek od osób pobierających świadczenie pielęgnacyjne, zasiłek dla opiekuna i specjalny zasiłek opiekuńczy na kwotę 67.314,84 zł.

3.2. Zadania własne gminy

1. Opłaty za pobyt w domach pomocy społecznej (rozdział 85202) - w 2020 roku opłacano pobyt w placówkach 18 byłych mieszkańców Wąbrzeźna. Wydatek to 532.243,24 zł.

2. Opłata za pobyt w ośrodkach wsparcia (rozdział 85203) - w 2020 roku z tej formy wsparcia skorzystało 6 osób Wydatek na opłaty za pobyt w ośrodkach to kwota 55.774,71 zł.

3. Składki do ZUS na ubezpieczenie zdrowotne dla osób pobierających zasiłki stałe (zrealizowano z dotacji 85213 § 2030) – do 31 grudnia 2020 roku opłacono składki od 78 osób pobierających zasiłki stałe na kwotę 37.245,01 zł.

4. Zasiłki i pomoc w naturze (rozdział 85214) – w rozdziale tym wydatkowano środki na świadczenia społeczne w wysokości 607.502,09 zł::

- zasiłki okresowe (z dotacji § 2030) - otrzymało je 273 osób na łączną kwotę 547.794,79 zł;

- zasiłki celowe na kwotę 59.707,30 zł, które otrzymało 160 osób.

Utrzymanie mieszkania socjalnego dla osób bezdomnych w 2020 r. wyniosło 15.868,62 zł.

W 2020 roku z mieszkania socjalnego skorzystało 13 osób. Zaległość z tytułu czynszu za mieszkania komunalne w wysokości 221,62 zł dotyczy 4 osób.

Wydatki z tytułu opłacenia składki do Grudziądzkiego Banku Żywności – 9.000,00 zł;

- koszty korespondencji do Grudziądzkiego Banku Żywności – 0,00 zł;

5. Dodatki mieszkaniowe (rozdział 85215) – wypłacono 417 dodatków mieszkaniowych w łącznej kwocie 826.903,72 zł. Koszt obsługi tego zadania to 369,00 zł. Łączny wydatek na to zadanie wyniósł 827.272,72 zł.

6. Zasiłki stałe (rozdział 85216 § 2030) - pomoc przyznano 83 osobom. Łączna kwota wydatkowana w 2020 roku to 434.785,73 zł. Zadanie w całości realizowane było z dotacji rządowej.

7. Ośrodki pomocy społecznej (rozdział 85219) to wydatek w łącznej kwocie 896.518,62 zł. W rozdziale tym zawarte są wszystkie wydatki związane z funkcjonowaniem MOPS-u:

- wynagrodzenia osobowe i bezosobowe oraz pochodne w kwocie 780.005,79 zł;
- odpisy na ZFŚS w kwocie 27.703,15 zł;
- utrzymanie ośrodka w kwocie 87.540,68 zł;
- szkolenia w kwocie 609,00 zł;
- koszty badań okresowych pracowników w kwocie 660,00 zł.

Środki z dotacji rządowej 85219 § 2030 w kwocie 211.700,00 zł częściowo sfinansowały wynagrodzenia pracowników socjalnych. Z dotacji rządowej do końca 2020 r. częściowo opłacono 6 etatów pracowników socjalnych.

8. Usługi opiekuńcze (rozdział 85228) - pomoc świadczone w 47 środowiskach. Koszt zadania wyniósł 352.259,01 zł, z tego m.in. wydatkowano na:

- wynagrodzenia osobowe i bezosobowe oraz pochodne w kwocie 339.556,93 zł;

Otrzymane środki z dotacji rządowej (85228 § 2030) częściowo pokryły wydatki (kwota 7.812,00 zł) na wynagrodzenia pracowników świadczących usługi w ramach Programu „Usługi opiekuńcze 75+”.

- odpis na fśS dla opiekunek w kwocie 12.402,08 zł;
- pozostałe wydatki w rozdziale 85228 to kwota 300,00 zł..

9. Zakup obiadów i zasiłki celowe na zakup żywności (rozdział 85230 § 2030) - zadanie realizowano w ramach programu “Posiłek w szkole i w domu”. Z obiadów korzystało 174 uczniów i dzieci do czasu rozpoczęcia nauki w szkole podstawowej oraz 22 osób dorosłych. Koszt posiłków to kwota 60.750,00 zł, z czego 34.850,00 zł to środki rządowe, zaś 25.900,00 zł to środki samorządowe.

W ramach programu wypłacano również zasiłki celowe na zakup żywności. Otrzymało je 358 osób na łączną kwotę 350.774 zł, z czego 278.257,20 zł to środki rządowe, zaś 72.516,80 zł to środki samorządowe.

Całość wydatków na te zadania w 2020 roku wyniosła 399.524,00 zł z czego:

- wydatek 313.107,20 zł to środki rządowe
- wydatek 86.416,80 zł to środki samorządowe

10. Pomoc materialna dla uczniów o charakterze socjalnym (rozdział 85415 § 2030) - na realizację stypendiów wydano 118.916,00 zł, z czego 23.783,20 zł to środki samorządowe

(20%), a kwota 95.132,80 zł to środki rządowe (80%). Otrzymana w bieżącym okresie dotacja przeznaczona została na dofinansowanie świadczeń pomocy materialnej dla uczniów o charakterze socjalnym i została wykorzystana następująco:

- w Szkole Podstawowej Nr 2 w Wąbrzeźnie

Liczba uczniów	Wykorzystana kwota	Wnioski nierozliczone
65	52.700 zł	0

- w Szkole Podstawowej Nr 3 w Wąbrzeźnie

Liczba uczniów	Wykorzystana kwota	Wnioski nierozliczone
46	36.456 zł	0

- w szkołach ponadpodstawowych w Wąbrzeźnie (w tym dla dorosłych)

Liczba uczniów	Wykorzystana kwota	Wnioski nierozliczone
32	19.344 zł	0

- w szkołach poza miastem

Rodzaj jednostki	Liczba uczniów	Wykorzystana kwota	Wnioski nierozliczone
Szkoła podstawowa	2	1.984 zł	0
Szkoła ponadpodstawowa	10	6.448 zł	0
razem	12	8.432 zł	0

- w ośrodkach szkolno-wychowawczych

Liczba uczniów	Wykorzystana kwota	Wnioski nierozliczone
2	1.984 zł	0

11. Opłata za pobyt dzieci w placówkach opiekuńczych (rozdział 85504) – wydatkowano 29.690,56 zł za pobyt 3 dzieci.

W rozdziale 85504 znajdują się również koszty zatrudnienia asystentów rodziny. Łączny wydatek na ten cel to kwota 119.348,73 zł.

Budżet państwa współfinansował program "ASYSTENT RODZINY NA ROK 2020" na kwotę 4.666,29 zł (§ 2690).

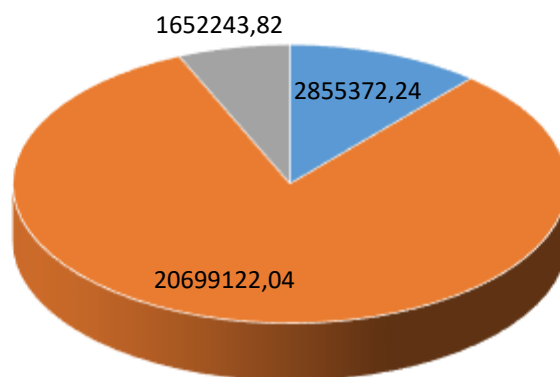
12. Opłata za pobyt w rodzinie zastępczej (rozdział 85508) - opłata dotyczyła 18 dzieci, na które wydatkowano 96.535,64 zł.

3.3. Dochody:

W ciągu 12 miesięcy 2020 r. Miejski Ośrodek Pomocy Społecznej w Wąbrzeźnie wykonał dochody na łączną kwotę 101.902,87 zł, z tego:

- czynsz za mieszkanie komunalne dla bezdomnych mężczyzn z terenu miasta – 4.922,17 zł (rozdział 85214);
- zwrot zasiłku okresowego za lata poprzednie – 2.616,19 zł (rozdział 85214);
- odsetki bankowe (konto MOPS) – 6,21 zł (rozdział 85219);
- wynagrodzenie płatnika podatku i składek na ubezpieczenia społeczne – 430,38 zł (rozdział 85219);
- odpłatność za usługi opiekuńcze – 78.193,50 zł (rozdział 85228);
- zwroty świadczeń wychowawczych (500+) z lat ubiegłych i naliczone odsetki 1.295,87 zł (rozdział 85501);
- zwroty świadczeń rodzinnych i świadczeń z funduszu alimentacyjnego z lat poprzednich wraz z odsetkami i kosztami upomnień 14.438,55 zł (rozdział 85502)

Źródła finansowania wydatków MOPS w roku 2020 (25 206 738,10 zł)



■ 1. środki budżetu gminy ■ 2. środki budżetu państwa ■ 3. dotacja celowa na realizację zadań własnych

4. System pomocy społecznej

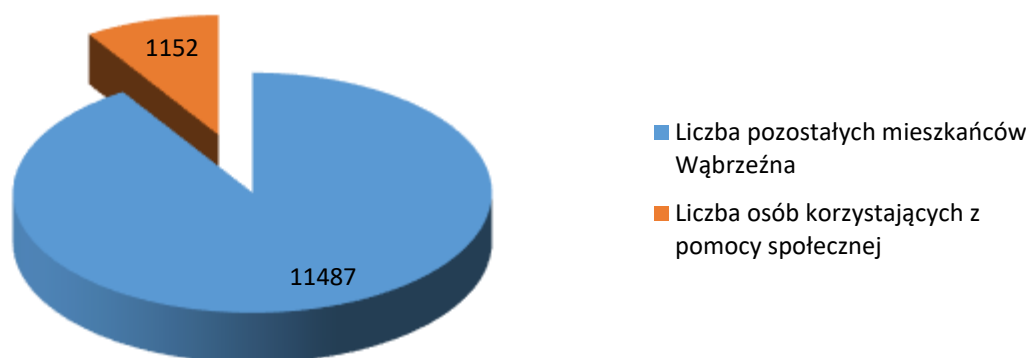
4.1. Klienci pomocy społecznej

Ustawa z dnia 12 marca 2004 r. o pomocy społecznej nakłada na gminę obowiązek udzielania pomocy osobom i rodzinom znajdujących się w trudnych sytuacjach życiowych, których nie są w stanie pokonać wykorzystując własne zasoby, uprawnienia i możliwości.

Pomoc społeczna wspiera osoby i rodziny w wysiłkach zmierzających do zaspokojenia niezbędnych potrzeb i umożliwia im życie w warunkach odpowiadających godności człowieka. Jednocześnie osoby i rodziny korzystające z pomocy społecznej są zobowiązane do współdziałania w rozwiązywaniu ich trudnej sytuacji życiowej.

W Wąbrzeźnie, wg stanu na dzień 31 grudnia 2020 r., zamieszkiwało 12.639 osób. Spośród nich wsparciem w ramach systemu pomocy społecznej objęto zostało 1152 osoby w 493 rodzinach tj. około 9,11 % ogółu mieszkańców.

Porównanie liczby beneficjentów pomocy społecznej i liczby mieszkańców Miasta Wąbrzeźno



W 2020 roku głównym powodem korzystania ze świadczeń pomocy społecznej pozostawało ubóstwo, bezrobocie, długotrwała lub ciężka choroba oraz niepełnosprawność.

Szczegółowe dane występowania przyczyn udzielania pomocy osobom i rodzinom w roku 2020 przedstawia poniższa tabela.

Powód trudnej sytuacji życiowej klientów	Liczba rodzin	Liczba osób w rodzinach
Ubóstwo	309	736
Sieroctwo	0	0
Bezdomność	30	30
Potrzeba ochrony macierzyństwa	74	34
W tym wielodzietność	53	287
Bezrobocie	282	815
Niepełnosprawność	100	157

Długotrwała lub ciężka choroba	138	227
Bezradność w sprawach opiekuńczo -wychowawczych i prowadzenia gospodarstwa domowego (w tym rodziny niepełne i wielodzietne)	1	2
Przemoc w rodzinie	1	3
Potrzeba ochrony ofiar handlu ludźmi	0	0
Alkoholizm	25	31
Narkomania	0	0
Trudności w przystosowaniu do życia po opuszczeniu zakładu karnego	1	1
Trudności w integracji osób, które otrzymały status uchodźcy, ochronę uzupełniającą lub zezwolenie na pobyt czasowy	0	0
Zdarzenie losowe	1	2
Sytuacja kryzysowa	0	0
Kłęska żywiołowa lub ekologiczna	14	35

4.2. Świadczenia realizowane na podstawie ustawy o pomocy społecznej

W celu osiągnięcia wyznaczonych celów określonych w ustawie o pomocy społecznej w roku 2020 ośrodek pomocy społecznej udzielał pomocy w formie: finansowej, rzeczowej, usługowej, poradnictwa oraz pracy socjalnej.

4.2.1 Świadczenia finansowe

Kryterium dochodowe uprawniające do korzystania ze świadczeń pomocy społecznej wynosiło odpowiednio:

- > dla osoby samotnie gospodarującej – 701 zł
- > dla osoby w rodzinie – 528 zł

Poniższa tabela przedstawia poszczególne formy pomocy udzielane mieszkańcom Miasta Wąbrzeźno w 2020 r..

Lp	Forma pomocy	Liczba osób, którym przyznano świadczenie	Kwota wypłaconych świadczeń w zł
Zadania własne			
1.	Zasiłek stały	83	436 512,55
2.	Zasiłek okresowy	266	551 378,21
3.	Zasiłek celowy	391	412 365,08
4.	Domy pomocy społecznej	18	528 410
5.	Usługi opiekuńcze	47	365 088,60
6.	Schronienie	6	61 975
7.	Posiłki	196	60 750
Zadania zlecone			
8.	Specjalistyczne usługi opiekuńcze dla osób z zaburzeniami psychicznymi	9	111 805

4.2.2. Asystentura rodzinna

Od 2012 r ośrodek pomocy społecznej realizuje zapisy ustawy o wspieraniu rodziny i systemie pieczy zastępczej zatrudniając asystenta rodziny. Zadaniem asystenta rodziny jest całościowe wspieranie rodziny wychowującej dzieci, zagrożonej wykluczeniem społecznym.

W ramach realizacji ustawy o wspieraniu rodziny i systemie pieczy zastępczej Miejski Ośrodek Pomocy Społecznej w Wąbrzeźnie w roku 2020 zatrudnił 4 asystentów rodziny (stan na 31.12.2020 – 3), którzy wspierali 30 rodzin przeżywających trudności w wypełnianiu

roli opiekuńczo-wychowawczej.

Asystenci rodziny finansowani byli z budżetu gminy oraz z budżetu państwa w ramach resortowego programu wspierania rodziny i pieczy zastępczej „Asystent rodziny i koordynator pieczy zastępczej na rok 2020”, który w 2020 roku nastawiony został na wypłatę jednorazowych dodatków do wynagrodzenia dla asystentów rodzin..

4.2.3 Praca socjalna

Praca socjalna jest działalnością zawodową, mającą na celu lepszą adaptację wzajemną osób, rodzin, grup i środowiska społecznego, w jakim żyją, oraz rozwijanie poczucia godności osobistej i odpowiedzialności jednostek na drodze odwoływania się do potencjalnych możliwości poszczególnych osób, do powiązań między profesjonalnych, a także sił i środków społecznych.

Pomoc w formie pracy socjalnej należy do zadań własnych gminy o charakterze obowiązkowym

W 2020 r. z tej formy pomocy skorzystały 493 rodziny. Praca socjalna skierowana była na przywrócenie zdolności do samodzielnego funkcjonowania, pomoc w załatwieniu spraw urzędowych.

4.3. Zadania wynikające z ustawy o świadczeniach opieki zdrowotnej finansowanych ze środków publicznych

Prawo do bezpłatnych świadczeń zdrowotnych mają osoby które spełniają kryterium dochodowe określone w ustawie o pomocy społecznej „są obywatelami polskimi i zamieszkują na terenie polski. Prawo do bezpłatnej opieki lekarskiej potwierdza się decyzją administracyjną ważną 90 dni od daty złożenia wniosku lub od daty rozpoczęcia udzielania świadczenia zdrowotnego. W roku 2020 wydano 10 decyzji ustalających prawo do bezpłatnych świadczeń zdrowotnych.

4.4. Przeciwdziałanie przemocy w rodzinie.

W roku 2020 Miejski Ośrodek Pomocy Społecznej koordynował działania związane z procedurą „Niebieskiej Karty” w 47 rodzinach. Przemoc dotknęła w 2020 roku 52 osoby, w tym 40 kobiet, 6 mężczyzn, 6 nieletnich.

Ogółem wpłynęły 47 formularze „Niebieskiej Karty”. 45 wniosków zostało sporządzone przez Policję w wyniku interwencji w rodzinach, 2 wnioski zostały sporządzone przez pracowników socjalnych Miejskiego Ośrodka Pomocy Społecznej w Wąbrzeźnie.

W roku 2020 odbyło się 411 spotkań grup roboczych.

Działający w Wąbrzeźnie Zespół interdyscyplinarny d/s. przeciwdziałania przemocy w rodzinie odbył 4 posiedzenia, na których to omawiano sytuację osób i rodzin uwikłanych w przemoc domową, możliwości udzielenia pomocy przez poszczególne instytucje, skalę zjawiska przemocy domowej w Mieście Wąbrzeźno i czynniki generujące występowanie tego zjawiska.

5. Współpraca z instytucjami

Miejski Ośrodek Pomocy Społecznej w ramach swojej działalności w roku 2020 współpracował z wieloma instytucjami i organizacjami pozarządowymi, między innymi z:

1. Wąbrzeskim Centrum Profilaktyki, Terapii i Integracji Społecznej,
2. Powiatowym Centrum Pomocy Rodzinie,
3. Miejską Komisją Rozwiązywania Problemów Alkoholowych,
4. Poradnią Psychologiczno-Pedagogiczną,
5. Zespołem Kuratorów Sądowych w Wąbrzeźnie,
6. Prokuraturą Rejonową w Wąbrzeźnie
7. Placówkami Oświatowymi,
8. Komendą Powiatową Policji w Wąbrzeźnie,
9. Grudziądzkim Bankiem Żywności,
10. Placówkami medycznymi.

6. Potrzeby w zakresie pomocy społecznej na rok 2021

Potrzeby finansowe na realizację zadań wynikających z ustaw zostały ujęte w planach finansowych i przyjęte do realizacji w budżecie gminy.

Do najważniejszych potrzeb w zakresie pomocy społecznej należy dodatkowo zaliczyć:

- prowadzenia elastycznej polityki kadrowej służącej utrzymaniu dobrej jakości obsługi klienta oraz prawidłowej realizacji zadań,
- poszerzanie środowiskowego systemu wsparcia dla osób niepełnosprawnych i starszych,
- poszerzanie działań na rzecz rodzin przeżywających trudności w wypełnianiu funkcji opiekuńczo-wychowawczych.