

# KOMENDA POWIATOWA PAŃSTWOWEJ STRAŻY POŻARNEJ W WĄBRZEŹNIE



**Informacja Komendanta Powiatowego  
Państwowej Straży Pożarnej w Wąbrzeźnie  
o stanie bezpieczeństwa ochrony przeciwpożarowej  
na terenie powiatu wąbrzeskiego w 2021 roku**

Wąbrzeźno, luty 2022

## Rozdział I

### Struktura organizacyjna KP PSP

Komenda Powiatowa PSP w Wąbrzeźnie jest jednostką **V kategorii**. Obsada etatowa wynosi **48** etatów, w tym 1 etat korpusu służby cywilnej oraz 1 x 0,5 i 2 x 0,25 etatu stanowiska pomocniczego.

Na dzień 31 grudnia 2021 roku zatrudnienie w Komendzie Powiatowej PSP w Wąbrzeźnie wynosiło 47 osób, w tym :

43 funkcjonariuszy

1 pracownik korpusu służby cywilnej

3 pracowników cywilnych na stanowiskach pomocniczych – 1 x 0,5 etatu i 2x 0,25 etatu

#### Struktura zatrudnienia:

**Struktura zatrudnienia funkcjonariuszy stan na dzień 31.12.2021 r.:**

Korpus	ZATRUDNIENIE			
oficerowie	9			
aspiranci		7		
podoficerowie			21	
szeregowi				6

W 2021 roku awansowało w stopniach służbowych:

- w korpusie oficerów - 1,
- w korpusie aspirantów - 3, w tym 1 na pierwszy stopień aspirancki
- w korpusie podoficerów - 5, w tym 3 na pierwszy stopień podoficerski
- w korpusie szeregowych - 4, w tym 3 na stopień strażaka

#### **Zatrudnienie według wykształcenia:**

Poziom wykształcenia	Liczba strażaków	Procentowy udział
wyższe	15	34,9
policealne	5	11,6
średnie	23	53,5

Na dzień 31 grudnia 2021 r. z różnych form szkolenia korzystało 4 strażaków – 2 na Wydziale Inżynierii Bezpieczeństwa Pożarowego w Szkole Głównej Służby Pożarniczej w Warszawie, 2 w Szkole Aspirantów Państwowej Straży Pożarnej w Poznaniu.

### Zatrudnienie w poszczególnych komórkach organizacyjnych:

Komórka organizacyjna	Zatrudnienie
Komendant	1
Z-ca komendanta	1
Wydział operacyjno-kontrolno-rozpoznawczy	5 (1 wakat)
Sekcja organizacyjno-kadrowa	2,25 (w tym 1 etat ksc i 0,25 etatu cywilnego)
Samodzielne stanowisko pracy ds. kwatermistrzowsko-technicznych	1,75 (w tym 1x0,5 i 1x0,25 etatu cywilnego)
Samodzielne stanowisko pracy ds. finansów	1
Jednostka Ratowniczo-Gaśnicza	33 (2 wakaty)

W 2021 roku trzech strażaków przeszło na zaopatrzenie emerytalne.

Do służby w analizowanym okresie zostało przyjętych 4 funkcjonariuszy, w tym jeden absolwent Szkoły Aspirantów PSP w Poznaniu i 1 strażak został przeniesiony do Komendy Wojewódzkiej PSP w Toruniu.

W analizowanym okresie wyróżniono:

- 3 strażaków Medalem za Długoletnią Służbę, w tym:
  - 1 strażaka – Srebrnym Medalem za Długoletnią Służbę
  - 2 strażaków – Brązowym Medalem za Długoletnią Służbę
- 6 strażaków Odznaką Zasłużony dla Ochrony Przeciwpożarowej, w tym:
  - 1 strażak i 1 pracownik cywilny - Złotą Odznaką „Zasłużony dla Ochrony Przeciwpożarowej”
  - 1 strażak - Srebrną Odznaką „Zasłużony dla Ochrony Przeciwpożarowej”
  - 4 strażaków - Brązową Odznaką „Zasłużony dla Ochrony Przeciwpożarowej”
- 2 strażaków dyplomem Komendanta Głównego Państwowej Straży Pożarnej

## Rozdział II

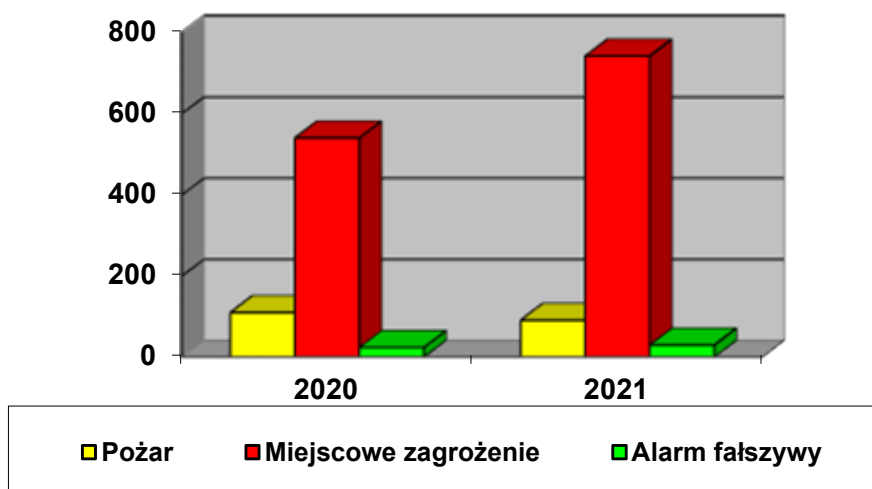
### Działalność ratowniczo-gaśnicza

#### Charakterystyka zdarzeń:

W roku **2021** jednostki ochrony przeciwpożarowej z terenu powiatu wąbrzeskiego interweniowały **863** razy. W liczbie tej zawiera się **91** działań związanych z gaszeniem pożarów, **742** interwencje prowadzone w ramach usuwania skutków miejscowych zagrożeń oraz **30** alarmów fałszywych. W porównaniu z rokiem ubiegłym zanotowano wzrost liczby interwencji o **189** – liczba pożarów zmalała o **18**, liczba miejscowych zagrożeń wzrosła o **203**, natomiast liczba alarmów fałszywych wzrosła o **6** zdarzeń.

Charakterystyka zdarzeń w zestawieniu ostatnich dwóch lat przedstawia się następująco:

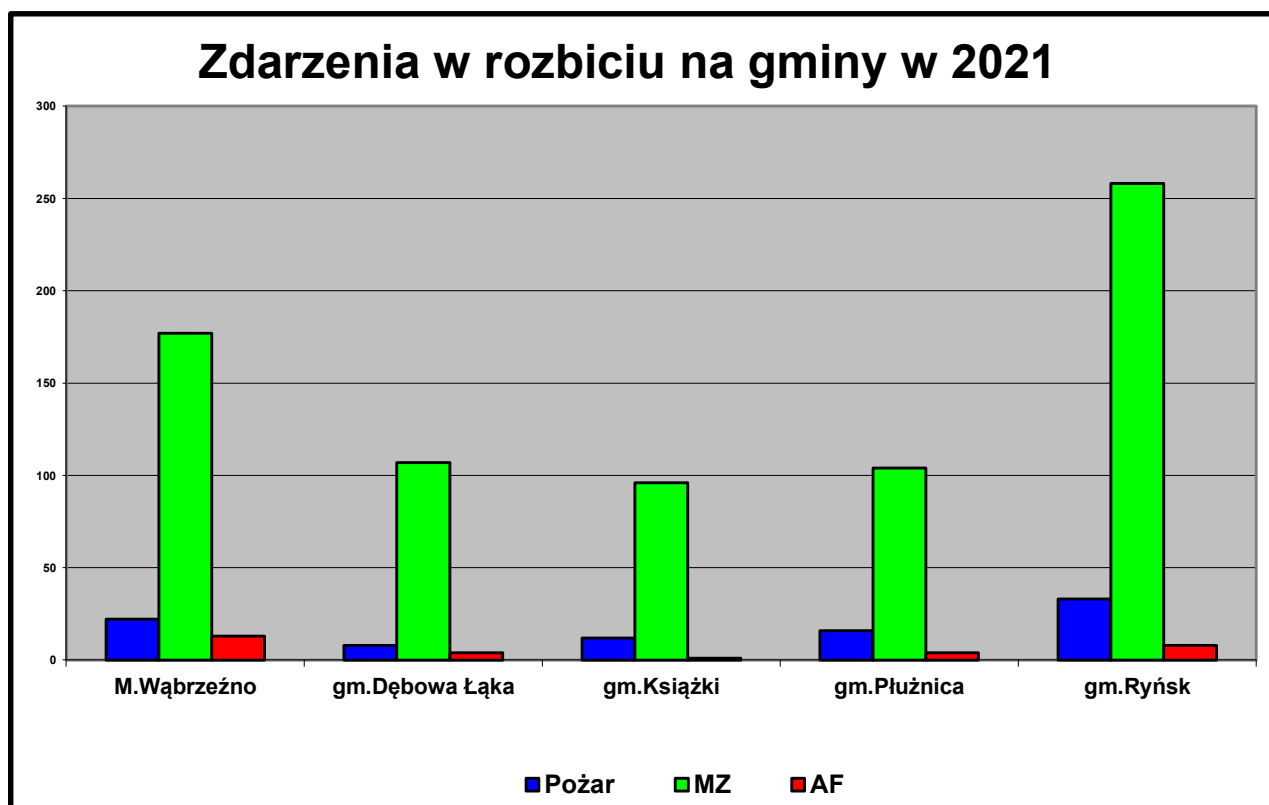
Rodzaj zdarzenia	2020		2021	
	Liczba	Udział w %	Liczba	Udział w %
Pożar	110	16,3	91	10,5
Miejscowe zagrożenie	540	80,1	742	86
Alarm Fałszywy	24	3,6	30	3,5
<b>Razem</b>	<b>674</b>	<b>100</b>	<b>863</b>	<b>100</b>



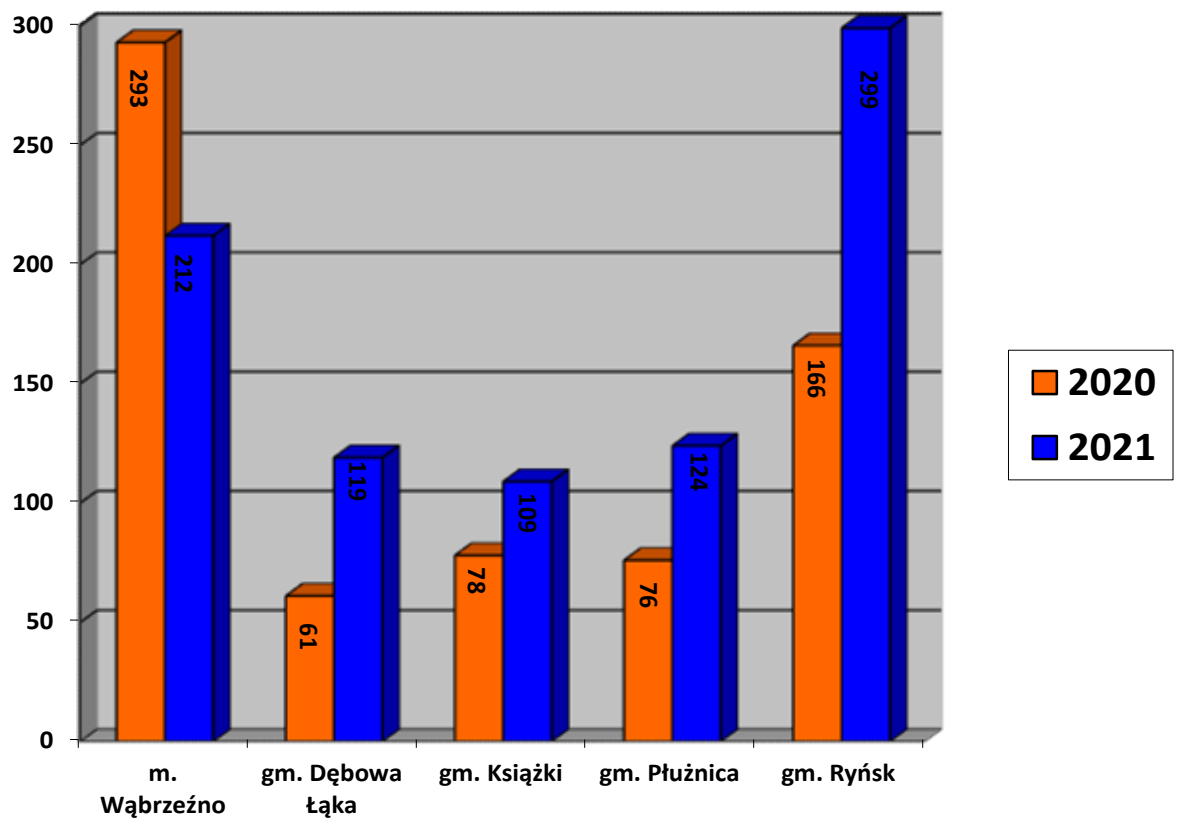
Liczba zdarzeń na terenie poszczególnych gmin przedstawia się następująco:

Gmina	ROK 2020					ROK 2021				
	P	MZ	AF	Razem	% zdarzeń	P	MZ	AF	Razem	% zdarzeń
m. Wąbrzeźno	26	247	20	293	43,5	22	177	13	212	24,6
gm. Dębowa Łąka	13	47	1	61	9,0	8	107	4	119	13,8
gm. Książki	15	62	1	78	11,6	12	96	1	109	12,6
gm. Płużnica	14	61	1	76	11,3	16	104	4	124	14,4
gm. Ryńsk	42	123	1	166	24,6	33	258	8	299	34,6
<b>RAZEM</b>	<b>110</b>	<b>540</b>	<b>24</b>	<b>674</b>	<b>100</b>	<b>91</b>	<b>742</b>	<b>30</b>	<b>863</b>	<b>100</b>

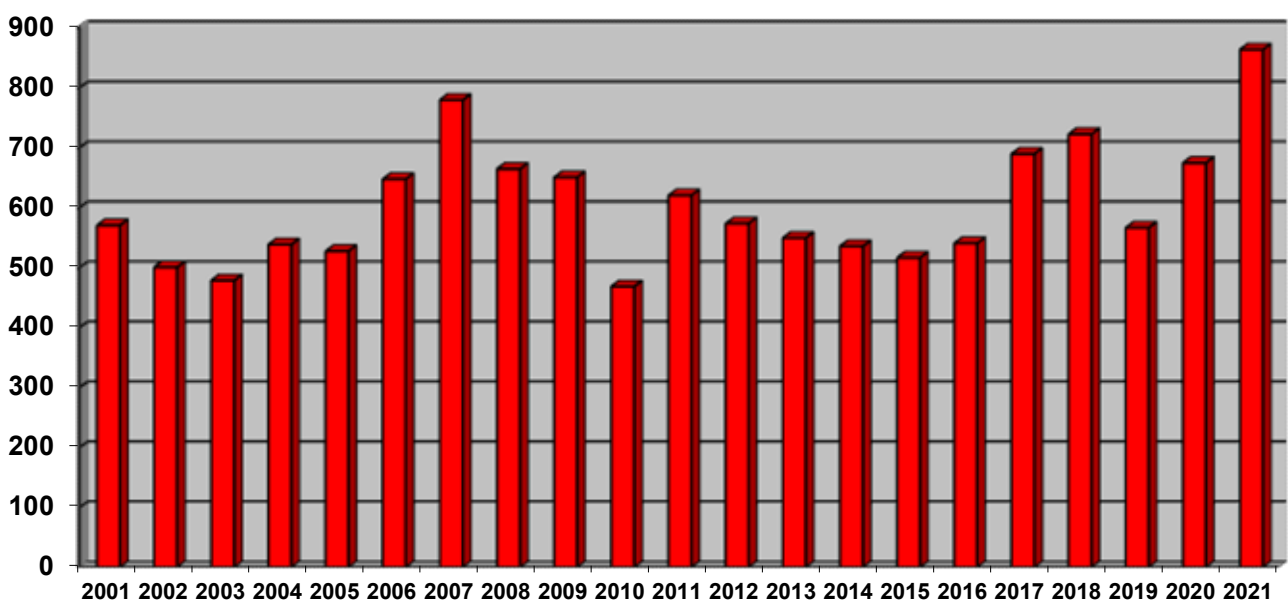
gdzie: P – pożar, MZ – miejscowe zagrożenie, AF – alarm fałszywy



Liczba zdarzeń w latach 2020-2021 w rozbiciu na poszczególne gminy



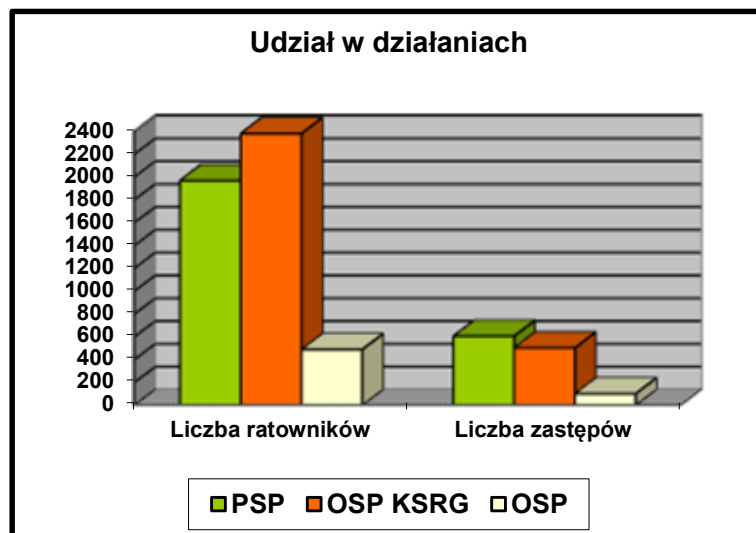
Liczba zdarzeń ogółem od 2001 do 2021



W działaniach związanych z gaszeniem pożarów, usuwaniem skutków miejscowych zagrożeń ogółem brało udział **1210 zastępów** (pododdział liczący od 2-6 ratowników, w tym dowódca, wyposażony w pojazd przystosowany do realizacji zadania ratowniczo-gaśniczego), z czego **606 zastępów** Państwowej Straży Pożarnej, **503 zastępy** Ochotniczej Straży Pożarnej w ksrg oraz **101 zastępów** OSP spoza systemu.

Ogólna liczba ratowników biorących udział w działaniach wyniosła **4837**, w tym **1968** z PSP, **2380** z jednostek OSP w ksrg oraz **489** z pozostałych jednostek OSP.

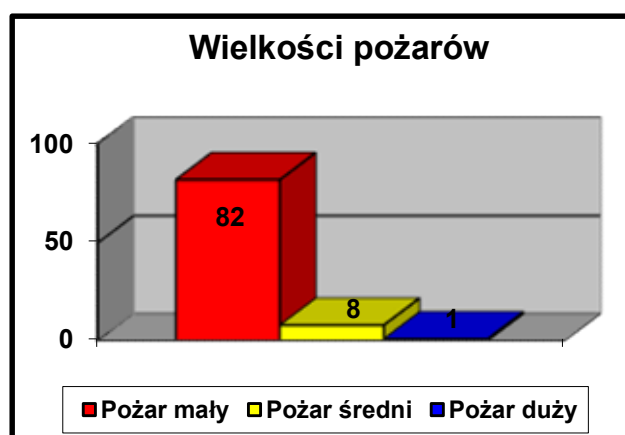
Dla porównania w roku 2019 udział brało **898** zastępów i **3416** strażaków.



## POŻARY

W roku 2021 na terenie powiatu zanotowano 91 pożarów, z czego:

- 82 - pożar mały - co stanowi 90,1 %
- 8 - pożar średni - co stanowi 8,8 %
- 1 - pożar duży - co stanowi 1,1 %



Szacunkowa wielkość strat spowodowanych pożarami wyniosła 2,556 mln. zł. Daje to współczynnik szkody liczony jako wielkość strat w odniesieniu do ilość zdarzeń 28,1 tys. zł na 1 pożar. Szacunkowa wartość uratowanego mienia w wyniku prowadzonych akcji gaśniczych wyniosła 12,641 mln. zł.

## Zestawienie poszkodowanych, strat i uratowanego mienia w czasie pożarów

Gmina	Poszkodowani		Straty (tys. zł.)	Uratowane mienie (tys. zł.)
	Ofiary śmiertelne	Ranni		
m. Wąbrzeźno	0	0	338,5	2987
gm. Dębowa Łąka	0	0	815,6	2323
gm. Książki	0	0	388	1260
gm. Płużnica	0	0	100,5	2351
gm. Ryńsk	0	1	913,6	3720
<b>Razem</b>	<b>0</b>	<b>1</b>	<b>2556,2</b>	<b>12641</b>

### Przyczyny powstawania pożarów:

Najczęstszymi przyczynami powstawania pożarów były: nieostrożność osób dorosłych przy posługiwaniu się ogniem otwartym, wady urządzeń i instalacji elektrycznych, nieprawidłowa eksploatacja urządzeń grzewczych na paliwo stałe, które stanowią ponad **59,3%** ogólnej liczby przyczyn pożarów.

**Szczegółowe zestawienie przyczyn powstawania pożarów przedstawia się następująco:**

Lp.	Przyczyny powstawania pożarów	Ilość zdarzeń	Udział procentowy
1	NOD przy posługiwaniu się ogniem otwartym, w tym papierosy, zapalniczki	26	28,6
2	NOD w pozostałych przypadkach	1	1,1
3	NON przy posługiwaniu się ogniem otwartym, w tym papierosy, zapalniczki	2	2,2
4	Wady urządzeń i instalacji elektrycznych, w szczególności przewody, osprzęt oświetlenia, odbiorniki bez urządzeń grzewczych	11	12,1
5	Nieprawidłowa eksploatacja urządzeń i instalacji elektrycznych	2	2,2
6	Wady urządzeń grzewczych na paliwo stałe	3	3,3
7	Nieprawidłowa eksploatacja urządzeń grzewczych na paliwo stałe	17	18,7
8	Wady urządzeń mechanicznych	1	1,1
9	Nieprawidłowa eksploatacja urządzeń mechanicznych	1	1,1
10	Nieprawidłowe magazynowanie substancji niebezpiecznych	1	1,1
11	Wady środków transportu	5	5,5
12	Samozapalenie biologiczne	1	1,1
13	Wyładowania atmosferyczne	2	2,2
14	Podpalenia (umyślne) w tym akty terroru	7	7,7
15	Inne przyczyny	2	2,2
16	Nieustalone	9	9,9

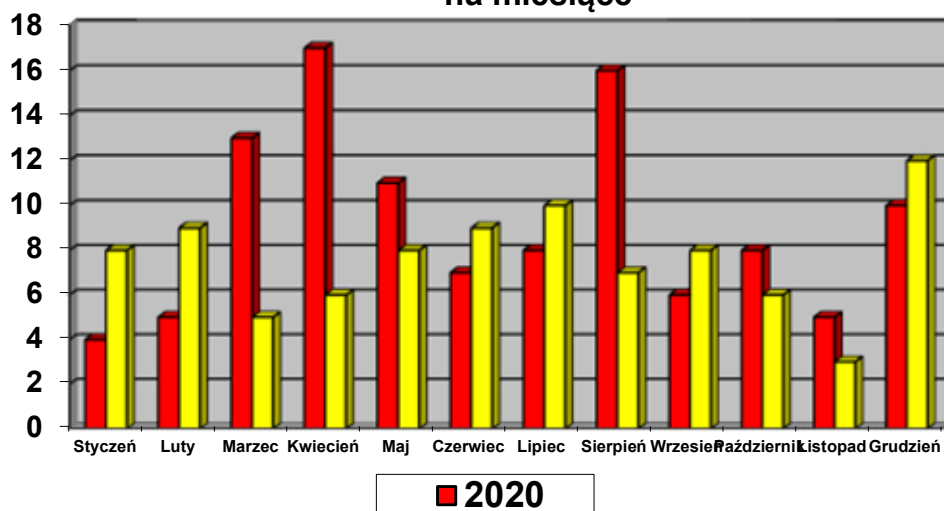
NON – nieostrożność osób nieletnich  
NOD – nieostrożność osób dorosłych



Największą liczbę pożarów odnotowano w miesiącu kwietniu. Liczba pożarów w rozbięciu na miesiące:

➤	Styczeń	- 8 pożary
➤	Luty	- 9 pożarów
➤	Marzec	- 5 pożarów
➤	Kwiecień	- 6 pożarów
➤	Maj	- 8 pożarów
➤	Czerwiec	- 9 pożarów
➤	Lipiec	- 10 pożarów
➤	Sierpień	- 7 pożarów
➤	Wrzesień	- 8 pożarów
➤	Październik	- 6 pożarów
➤	Listopad	- 3 pożarów
➤	Grudzień	- 12 pożarów

**Statystyka pożarów w latach 2020 i 2021 w rozbięciu na miesiące**



Z uwagi na fakt, że większość pożarów zlokalizowana została w pierwszej fazie, czasu interwencji podczas działań gaśniczych (od powiadomienia do powrotu podmiotów ratowniczo-gaśniczych) w ponad 37,4% zawierają się w przedziale **do 1 godz.** Bardzo szybkie i sprawne podjęcie działań gaśniczych możliwe jest dzięki szybkiemu powiadamianiu jednostek OSP, jak również właściwym umiejscowieniu ich w obrębie gmin oraz obszaru powiatu. Pozostałe działania związane były z pożarami obiektów o znacznym obciążeniu ogniowym i zaawansowanym pożarze w chwili przybycia pierwszej jednostki na miejsce zdarzenia.

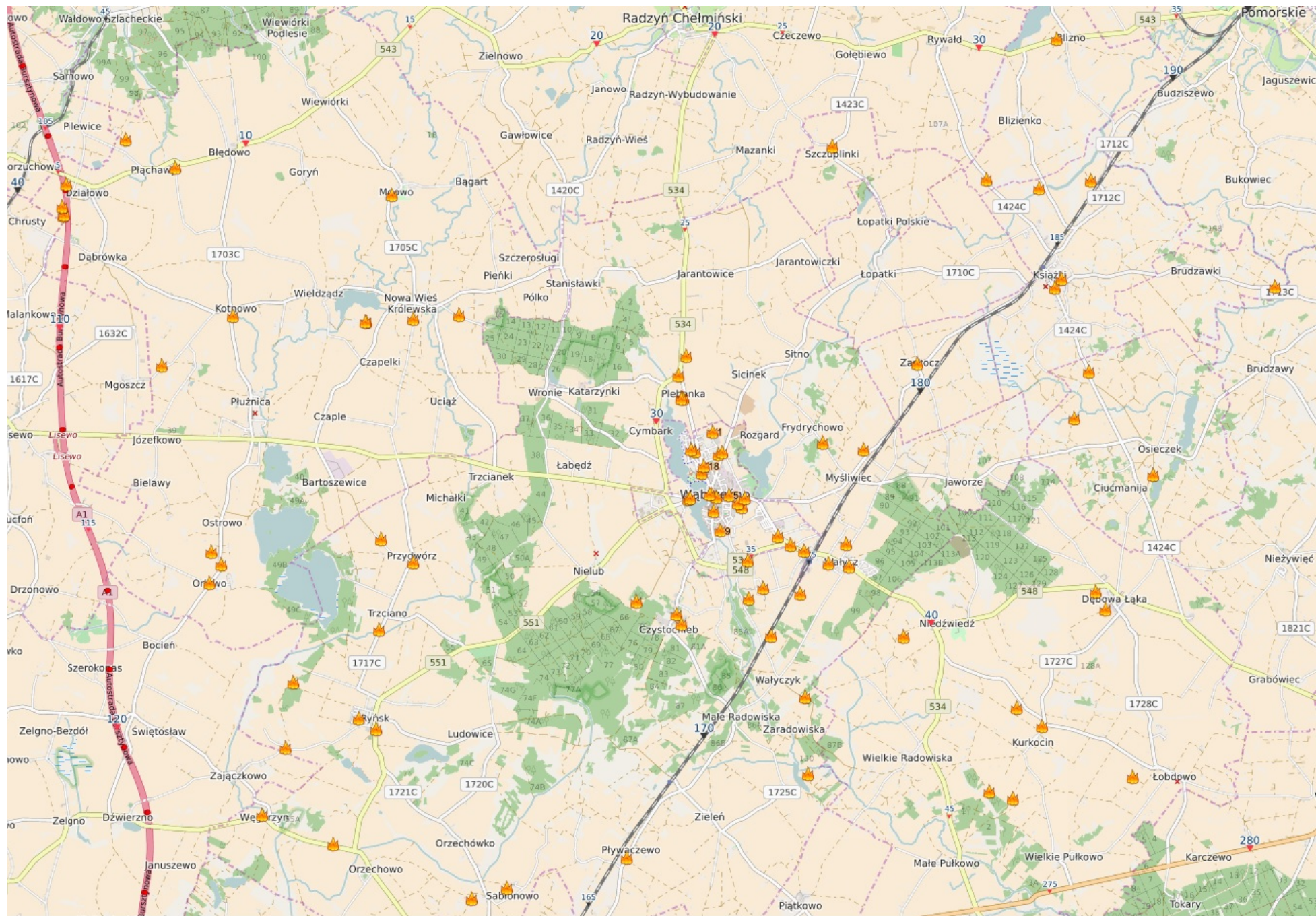
Czasy interwencji związanych z działaniami gaśniczymi w roku 2021 przedstawiają się następująco:

– do 30 minut	– 9
– od 31 minut do 1 godz.	– 34
– od 1 godz. do 2 godz.	– 34
– od 2 godz. do 4 godz.	– 4
– od 4 godz. do 12 godz.	– 1

### Požary charakterystyczne:

- 27 marca 2021 roku o godz. 18.13 dyżurny Stanowiska Kierowania KP PSP otrzymał informację o pożarze w miejscowości Małe Radowiska. Po przybyciu na miejsce zdarzenia zastano palący się budynek gospodarczy. Straty oszacowano na 120 tys. zł. W wyniku pożaru jedna osoba została poszkodowana – oparzenia twarzy i dłoni.
- 6 kwietnia 2021 r. o godz. 11:23 dyżurny Stanowiska Kierowania KP PSP otrzymał informację o pożarze w miejscowości Czystochleb. Po przybyciu na miejsce zdarzenia zastano halę magazynową całkowicie objętą pożarem. Wewnątrz znajdowały się gazy techniczne oraz materiały łatwopalne. Straty oszacowano na 500 tys. zł.
- 5 sierpnia 2021 r. o godz. 17:15 dyżurny Stanowiska Kierowania KP PSP otrzymał informację o pożarze w miejscowości Zaradowiska. Po przybyciu na miejsce zdarzenia zastano pożar stogu słomy. W bliskiej odległości znajdował się kompleks budynków (mieszkalny, gospodarczy, inwentarski). W zdarzeniu pomocy medycznej udzielono dwóm osobom, kobiecie skarżącej się na duszności oraz mężczyźnie z poparzonymi dłońmi.
- 24 listopada 2021 r. o godz. 14:44 dyżurny Stanowiska Kierowania KP PSP otrzymał informację o pożarze w budynku wielorodzinnym, w miejscowości Wąbrzeźno, osiedle Hallera. Po przybyciu na miejsce zdarzenia zastano pożar mieszkania na drugim piętrze. Osoba przebywająca w mieszkaniu została wyprowadzona przed przybyciem zastępów straży. Spaleniu uległo pomieszczenie kuchenne wraz z wyposażeniem.

## Lokalizacja pożarów na terenie obszaru chronionego przez KP PSP w Wąbrzeźnie w 2021 r.



## **MIEJSCOWE ZAGROŻENIA**

W roku 2021 na obszarze powiatu wąbrzeskiego zanotowano 742 miejscowych zagrożeń. W porównaniu z rokiem 2020 nastąpił wzrost o 28%. Działania ze względu na rozmiary zakwalifikowano jako:

- małe 29 interwencji - 3,9 %,
- lokalne 713 interwencje - 96,1 %,

### Przyczyny powstawania miejscowych zagrożeń:

Najczęstszymi przyczynami powstawania miejscowych zagrożeń były:

- nietypowe zachowania się zwierząt (owadów) stwarzające zagrożenie dla ludzi (270),
- inne przyczyny (111),
- gwałtowne opady atmosferyczne (20),
- huragany, silne wiatry, tornada (242),
- niezachowanie zasad bezpieczeństwa w ruchu środków transportu (53)

**Szczegółowe zestawienie przyczyn przedstawia się następująco:**

Lp.	Przyczyny powstawania miejscowych zdarzeń	Ilość zdarzeń	Udział %
1.	Wady urządzeń i instalacji elektrycznych, w szczególności: przewody, osprzęt oświetlenia, odbiorniki bez urządzeń grzewczych	1	0,13%
2.	Wady urządzeń i instalacji gazowych, w szczególności zbiorniki, przewody, odbiorniki gazu	1	0,13%
3.	Wady urządzeń mechanicznych	1	0,13%
4.	Nieprawidłowa eksploatacja urządzeń mechanicznych	3	0,4%
5.	Wady urządzeń ogrzewczych (inne niż elektryczne)	2	0,26%
6.	Nieprawidłowa eksploatacja urządzeń ogrzewczych (inne niż elektryczne)	3	0,4%
7.	Uszkodzenia sieci i instalacji przemysłowych, doprowadzających, odprowadzających media komunalne	13	1,75%
8.	Wady środków transportu	3	0,4%
9.	Nieprawidłowa eksploatacja środków transportu	1	0,13%
10.	Niezachowanie zasad bezpieczeństwa ruchu środków transportu	53	7,14%
11.	Huragany, silne wiatry, tornada	242	32,6%
12.	Gwałtowne opady atmosferyczne	20	0,26%
13.	Gwałtowne przybory wód, zatory lodowe	1	0,13%
14.	Wyładowania atmosferyczne	1	0,13%
15.	Niewłaściwe zabezpieczenie hodowanych zwierząt, owadów, gadów, ptaków	2	0,26%
16.	Nietypowe zachowania się zwierząt, owadów stwarzające zagrożenie	270	32,38%
17.	Akcje terrorystyczne	1	0,13%
18.	Celowe działania człowieka	2	0,26%
19.	Nieumyślne działanie człowieka	5	0,67%
20.	Nieustalone	6	0,8%
21.	Inne przyczyny	111	14,95%

Ilość zdarzeń w poszczególnych miesiącach przedstawia się następująco:

- Styczeń - 21
- Luty - 22
- Marzec - 21
- Kwiecień - 19
- Maj - 47
- Czerwiec - 43
- Lipiec - 233
- Sierpień - 135
- Wrzesień - 65
- Październik - 85
- Listopad - 28
- Grudzień - 23

Jako miejscowe zagrożenia kwalifikowane są również zdarzenia w których działania straży pożarnej podejmowane są na prośbę innych służb w ramach pomocy:

**Pomoc pogotowiu ratunkowemu:**

Lp.	Data	Miejscowość	Przyczyna
1.	14.01.2021	Łobdowo	Pomoc w otwarciu mieszkania
2.	28.01.2021	Wąbrzeźno	Pomoc w przeniesieniu osoby chorej do karetki
3	03.02.2021	Wąbrzeźno	Pomoc w przeniesieniu osoby chorej do karetki
4.	10.03.2021	Wąbrzeźno	Pomoc ZRM w RKO
5.	24.06.2021	Wąbrzeźno	Pomoc w przeniesieniu osoby chorej do karetki

**Pomoc pogotowiu ratunkowemu – IZOLOWANE ZDARZENIA MEDYCZNE:**

Lp.	Data	Miejscowość	Przyczyna
1.	02.01.2021	Wąbrzeźno	Pomoc pogotowiu – brak karetki - RKO
2.	04.01.2021	Wałycz	Pomoc pogotowiu – brak karetki - duszności
3.	10.06.2021	Wąbrzeźno	Pomoc pogotowiu – brak karetki- nieprzytomny
4.	16.07.2021	Wąbrzeźno	Pomoc pogotowiu – brak karetki – ból w klatce
5.	09.10.2021	Osieczek	Pomoc pogotowiu – brak karetki - RKO
6.	02.12.2021	Wąbrzeźno	Pomoc pogotowiu – brak karetki - zasłabnięcie
7.	14.12.2021	Wąbrzeźno	Pomoc pogotowiu – brak karetki – padaczka

**Pomoc policji:**

Lp.	Data	Miejscowość	Przyczyna
1.	24.01.2021	Wąbrzeźno	Otwarcie drzwi do mieszkania
2.	11.02.2021	Wielkie Pułkowo	Otwarcie drzwi do mieszkania
3.	20.02.2021	Wąbrzeźno	Otwarcie drzwi do mieszkania
4.	08.03.2021	Wąbrzeźno	Domniemane podłożenie bomby
5.	15.03.2021	Wąbrzeźno	Otwarcie drzwi do mieszkania
6.	06.05.2021	Wąbrzeźno	Domniemane podłożenie bomby
7.	27.05.2021	Wąbrzeźno	Domniemane podłożenie bomby
8.	25.06.2021	Wąbrzeźno	Otwarcie drzwi do mieszkania
9.	09.08.2021	Czystochleb	Otwarcie drzwi do mieszkania
10.	28.08.2021	Cymbark	Uprzątnięcie pozostałości pokolizyjnych
11.	14.09.2021	Wąbrzeźno	Otwarcie drzwi do mieszkania
12.	18.09.2021	Wąbrzeźno	Uprzątnięciu pozostałości pokolizyjnych
13.	22.10.2021	Bartoszewice	Otwarcie drzwi do mieszkania
14.	26.11.2021	Bartoszewice	Otwarcie drzwi do mieszkania

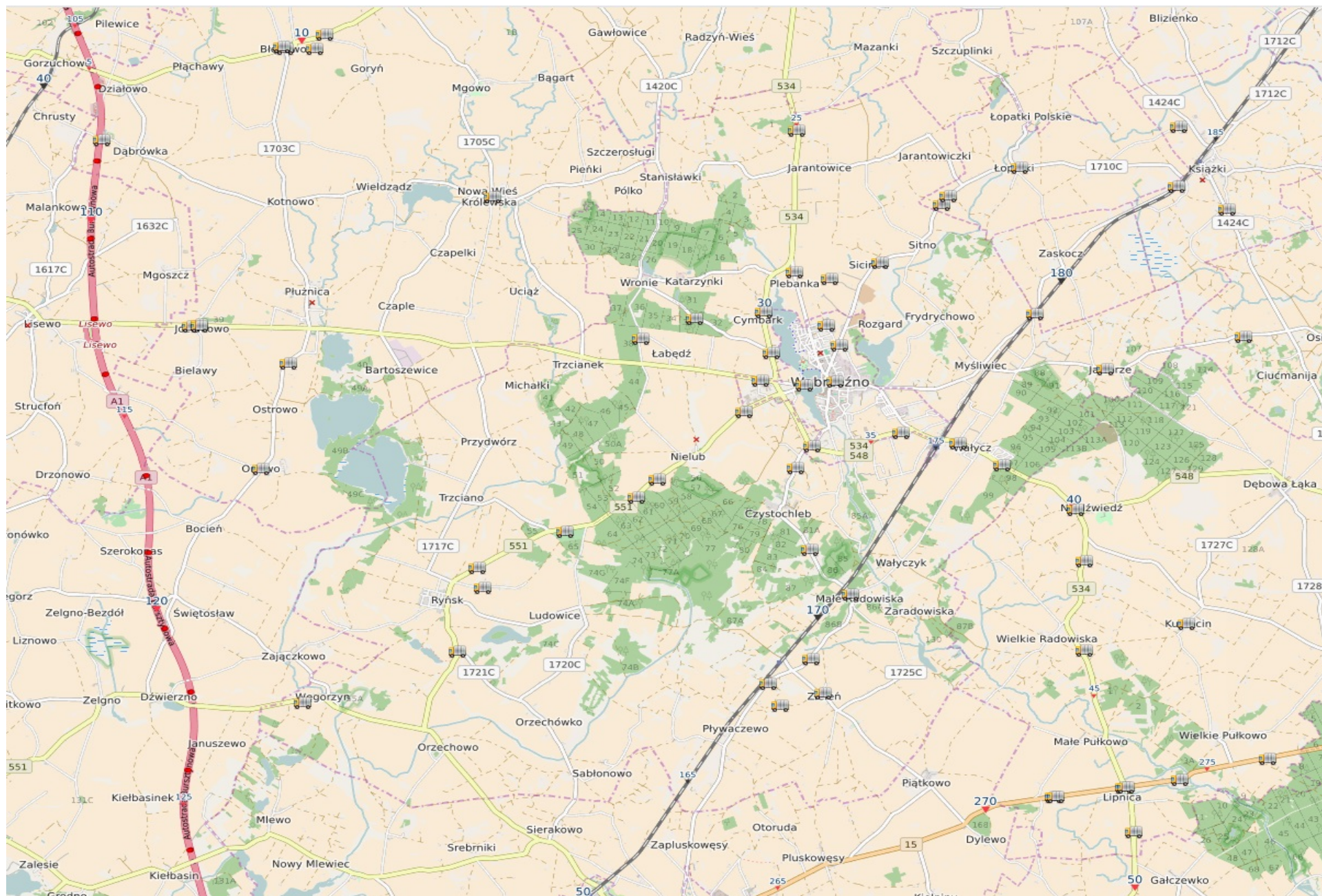
**Poszkodowani podczas miejscowych zdarzeń:**

Gmina	Poszkodowani	
	Ofiary śmiertelne	Ranni
miasto Wąbrzeźno	6	8 (1 strażak)
gm. Dębowa Łąka	1	8
gm. Książki	1	6
gm. Płużnica	1	3
gm. Ryńsk	0	13
<b>Razem</b>	<b>9</b>	<b>38</b>

### **Miejscowe zagrożenia w których zginęli ludzie:**

- 2 osoby – nagłe zatrzymanie krążenia lub pomoc w prowadzeniu resuscytacji krążeniowo oddechowej
- 1 osoba – zdarzenie drogowe, w miejscowości Lipnica
- 6 osób – otwarcie mieszkania – odstąpiono od RKO ze względu na wystąpienie stężenia pośmiertnego oraz plam opadowych

## Lokalizacja zdarzeń w komunikacji drogowej na terenie obszaru chronionego KP PSP w Wąbrzeźnie w 2021 r.





## **COVID-19**

W związku z sytuacją epidemiczną w naszym kraju, z dniem 27 lutego 2020 roku wzmocniono przestrzeganie reżimu sanitarnego w jednostkach Państwowej Straży Pożarnej. Sukcesywnie wprowadzano odpowiednie procedury oraz zasady dotyczące bezpieczeństwa strażaków w remizie oraz podczas prowadzenia działań ratowniczych.

Na jednostki ochrony przeciwpożarowej zostały nałożone nowe obowiązki związane z pandemią koronawirusa. Na terenie działania Komendy Powiatowej Państwowej Straży Pożarnej w Wąbrzeźnie w roku 2021 odnotowano zdarzenia związane z pomocą w transporcie osób na szczepienie, dostarczanie maseczek oraz płynów dezynfekujących dla mieszkańców, a także informowaniem lokalnej społeczności o zagrożeniu SARS-Cov-2 i propagowaniem akcji szczepień.

W działaniach związanych z zagrożeniem epidemicznym Komenda Powiatowa PSP w Wąbrzeźnie współpracuje z Powiatową Stacją Sanitarno-Epidemiologiczną.

## **SZKOLENIE**

Doskonalenie zawodowe funkcjonariuszy JRG KP PSP w Wąbrzeźnie realizowane było przez cały rok w oparciu o roczny i miesięczne plany. W trakcie roku szkoleniowego kontrolowano poziom nabytych wiadomości podczas inspekcji operacyjnych na poszczególnych zmianach służbowych. Planowe zajęcia sportowe realizowane były w ramach limitu godzinowego doskonalenia zawodowego i przeprowadzane w siłowni oraz na obiektach sportowych komendy.

Doskonalenie zawodowe realizowane jest również w Stanowisku Kierowania KP PSP, na podstawie rocznego i kwartalnego planu szkolenia. Funkcjonariusze systemu codziennego doskonalenie zawodowe realizują w formie uczestnictwa, organizacji w odprawach służbowych, szkoleniach, ćwiczeniach oraz prowadząc szkolenia w zakresie ochrony poż.

Wszystkie zmiany służbowe uczestniczyły w ćwiczeniach na wytypowanych obiektach, zapoznając się z ich charakterystyką, zaopatrzeniem wodnym, występującymi zagrożeniami podczas trwania procesów produkcyjnych, technologicznych i sposobów składowania surowców i materiałów.

Zgodnie z ustawą o ochronie przeciwpożarowej jednostki Państwowej Straży Pożarnej prowadzą szkolenia członków Ochotniczych Straży Pożarnych biorących bezpośredni udział w działaniach ratowniczo-gaśniczych. W związku z powyższym Komenda Powiatowa PSP w Wąbrzeźnie w ubiegłym roku przeprowadziła następujące szkolenia:

- szkolenie podstawowe strażaków ratowników OSP – 36 osób
- szkolenie dla abonentów sieci radiowej dla strażaków OSP – 40 osób
- szkolenie z zakresu ratownictwa technicznego dla strażaków ratowników OSP – 18 osób

### **Rozdział III**

#### **Krajowy System Ratowniczo Gaśniczy**

Działania ratowniczo-gaśnicze w głównej mierze opierają się na Jednostce Ratowniczo-Gaśniczej Komendy Powiatowej PSP w Wąbrzeźnie przy wsparciu jednostek OSP włączonych do Krajowego Systemu Ratowniczo-Gaśniczego. W chwili obecnej działania JRG wspiera 8 jednostek OSP z KSRG posiadających łącznie 20 pojazdów (14 ratowniczo-gaśniczych i 6 specjalnych).

Na podstawie sporządzonych list – wykazów przez przedstawicieli jednostek OSP z KSRG do bezpośredniego udziału w akcjach ratowniczo-gaśniczych uprawnionych jest 158 strażaków ochotników. Członkowie ci spełniają wszystkie wymogi dotyczące wykształcenia i posiadają aktualne badania lekarskie:

- OSP Dębowa Łąka - 17 osób
- OSP Książki - 27 osób
- OSP Płużnica - 20 osób
- OSP Ryńsk - 19 osób
- OSP Nowa Wieś Królewska - 15 osób
- OSP Zieleń - 19 osób
- OSP Kurkocin - 15 osób
- OSP Wąbrzeźno - 26 osób

16 września 2021 roku zorganizowane zostały ćwiczenia z udziałem plutonu Wąbrzeźno, włączonego do kompani „Chełmniak” Wojewódzkiego Odwołu Operacyjnego. Ćwiczenia zostały przeprowadzone na terenie firmy ERGIS w Wąbrzeźnie, a zadysponowanych zostało łącznie 9 zastępów.

Cele ćwiczeń:

- a) Sprawdzenie:
  - aktualności procedur alarmowania i Planu Ratowniczego Powiatu,
  - dyspozycyjności, mobilności i realizacja zadań przez jednostki biorące udział w ćwiczeniach,
  - systemów łączności, dowodzenia i współdziałania
  - stanu technicznego sprzętu ratowniczego,
  - obowiązkowych dokumentów kierowców i pojazdów,
- b) Doskonalenie:
  - współpracy pomiędzy jednostkami OSP, PSP i innymi służbami,
  - umiejętności dowódczych i wykonawczych,
  - prowadzenia działań ratowniczych z wykorzystaniem metod dostarczania wody na duże odległości
- c) Mobilizowanie do intensywnego szkolenia, zmierzającego do skutecznego prowadzenia akcji ratowniczych.

W ubiegłym roku podobnie jak w latach poprzednich jednostki należące do krajowego systemu ratowniczo gaśniczego otrzymały dotację celową z budżetu państwa na zapewnienie gotowości bojowej.

Podział i realizacja dotacji na poszczególne jednostki w powiecie wąbrzeskim przedstawia się następująco:

L.p.	Jednostka OSP	Asortyment	Ilość	Koszt całkowity	Otrzymana dotacja
1	Dębowa Łąka	wyciągarka samochodowa z osprzętem	1	3 820,00	3 820,00
2	Książki	parawan	1	1 667,00	1 667,00
		rozdzielacz	1	635,00	635,00
		przedłużacz na zwijadle	1	350,00	350,00
		przełącznik	2	41,00	41,00
		prądownica wodna	2	3 346,00	3 346,00
		linka strażacka	1	290,00	290,00
		kombinezon ochronny pszczelarski	1	505,00	505,00
3	Kurkocin	remont strażnicy	1	3 755,01	3 755,00
4	Nowa Wieś Królewska	pas strażacki z zatrzaśnikiem	6	1 110,00	1 110,00
		kombinezon ochronny pszczelarski	1	515,00	515,00
		kominiarka niepalna	6	522,00	522,00
		szelki bezpieczeństwa z pasem biodrowym/uprząż asekuracyjna	2	500,00	500,00
		obuwie strażackie skórzane	1	560,00	560,00
		rękawice specjalne	5	1 073,00	1 068,00
5	Płużnica	wytwornica piany	1	2 290,69	2 290,00
		prądownica wodna	1	2 050,00	2 020,00
		szelki bezpieczeństwa z pasem biodrowym/uprząż asekuracyjna	4	1 200,00	1 200,00
6	Ryńsk	latarka/reflektor	4	5 028,00	4990,00
7	Wąbrzeźno	szafka na ubrania specjalne	1	4 275,00	4 275,00
8	Zieleń	remont strażnicy	1	4 145,00	4145,00
<b>RAZEM</b>				<b>37 718,00</b>	<b>37 645,00</b>

Dodatkowo w 2021 roku jednostki należące do krajowego systemu ratowniczo gaśniczego otrzymały dotację ze środków funduszu przeciwdziałania COVID-19 przeznaczoną na zakup wyposażenia wykorzystywanego do udzielania pomocy w transporcie osób mających trudności w samodzielnym dotarciu do punktów szczepień przeciwko wirusowi SARS CoV 2. I tak:

L.p.	Jednostka OSP	Asortyment	Ilość	Koszt całkowity	Otrzymana dotacja
1	Dębowa Łąka	buty strażackie (skórzane, gumowe)	5	2 375,00	2 375,00
		hełm strażacki	1	1 455,00	1 455,00
		rękawice specjalne	6	1 170,00	1 170,00
2	Książki	buty strażackie (skórzane, gumowe)	8	3 068,00	3 068,00
		rękawice specjalne	4	1 850,00	1 850,00
		kominiarka strażacka	1	82,00	82,00
3	Kurkocin	buty strażackie (skórzane, gumowe)	10	5 000,00	5 000,00
4	Nowa Wieś Królewska	butla do aparatu powietrznego	1	981,54	981,54
		maska do aparatu powietrznego	1	838,86	838,86
		rękawice specjalne	10	1 770,00	1 770,00
		buty strażackie (skórzane, gumowe)	2	1 138,00	1 138,00
		rękawiczki jednorazowe	2	135,60	135,60
		maseczka ochronna jednorazowa	1	136,00	136,00
5	Płużnica	ubranie specjalne	1	5 000,00	5 000,00
6	Ryńsk	buty strażackie (skórzane, gumowe)	9	4 500,00	4 500,00
		kominiarka strażacka	5	500,00	500,00
7	Wąbrzeźno	buty strażackie (skórzane, gumowe)		5 004,00	5 000,00
8	Zieleń	ubranie specjalne	2	4 400,00	4 400,00
		buty strażackie (skórzane, gumowe)	1	600,00	600,00
<b>RAZEM</b>				<b>44 004,00</b>	<b>40 000,00</b>

### Jednostki OSP

Na terenie powiatu działa 36 Ochotniczych Straży Pożarnych, z których 8 włączonych jest do krajowego systemu ratowniczo gaśniczego (KSRG) spośród nich 3 włączone są do wojewódzkiego odvodu operacyjnego (OSP Książki, OSP Ryńsk i OSP Wąbrzeźno).

Interwencje jednostek OSP z KSRG stanowią 82,2 % wszystkich działań jednostek OSP w powiecie wąbrzeskim.

#### Liczba wyjazdów jednostek OSP:

Gmina	Jednostka	KSRG	Liczba interwencji							
			Pożar		MZ		AF		Razem	
			2020	2021	2020	2021	2020	2021	2020	2021
Książki	Książki	TAK	17	13	57	81	1	1	75	95
	Blizienko		1	1	4	1	0	0	5	2
	Osieczek		3	0	1	6	0	0	4	6
Dębowa Łąka	Dębowa Ł.	TAK	6	5	22	45	0	3	28	53
	Kurkocin	TAK	10	8	18	26	0	0	28	34
	Niedźwiedź		2	1	3	14	1	0	6	15
	W. Pułkowo		2	0	1	0	0	0	3	0
	W. Radowiska		3	3	2	18	0	0	5	21
Płużnica	Płużnica	TAK	15	8	38	50	1	3	54	61
	N.W.K.	TAK	8	5	27	41	0	0	35	46
	Błądowo		4	4	6	14	0	0	10	18
Ryńsk	Ryńsk	TAK	17	15	29	56	0	0	46	71
	Zieleń	TAK	6	4	27	47	0	1	33	52
	Jarantowice		2	1	17	15	0	0	19	16
	Orzechówko		3	1	1	0	0	0	4	1
	Ludowice		0	0	1	0	0	0	1	0
	Przydwór		2	2	6	12	0	0	8	14
	Myśliwiec		0	0	0	3	0	0	0	3
	Jaworze		0	0	0	3	0	0	0	3
m. W-no	Wąbrzeźno	TAK	15	12	20	33	0	1	35	46
<b>RAZEM</b>			<b>116</b>	<b>83</b>	<b>280</b>	<b>465</b>	<b>3</b>	<b>9</b>	<b>398</b>	<b>557</b>

**Wykaz pojazdów, jednostek które mogą brać udział w działaniach ratowniczo-gaśniczych**

Lp.	Gmina	Jednostka	KSRG	Pojazdy		
				ratowniczo-gaśnicze		specjalne
				ciężkie	średnie	
1	Książki	Blizienko	NIE		1	1
2		Książki	TAK	1	1	1
3		Osieczek	NIE	1		
4	Dębowa Łąka	Dębowa Łąka	TAK		1	1
5		Kurkocin	TAK	1	1	
6		Niedźwiedź	NIE		1	
7		Wielki Pułkowo	NIE		1	
8		Wielki Radowiska	NIE		1	
9	Płużnica	Płużnica	TAK	1	1	1
10		Nowa Wieś Król.	TAK		1	1
11		Błędowo	NIE		1	1
12	Ryńsk	Ryńsk	TAK	1	1	
13		Zieleń	TAK	1	1	
14		Jarantowice	NIE		1	
15		Przydwórz	NIE		1	1
16		Orzechówko	NIE		1	
17		Myśliwiec	NIE			1
18		Jaworze	NIE			1
19	m. Wąbrzeźno	Wąbrzeźno	TAK	1	1	2
<b>Razem</b>				<b>7</b>	<b>16</b>	<b>11</b>

Jednostki OSP włączone do krajowego systemu ratowniczo-gaśniczego oraz jednostki OSP w Osieczku i Błędowie posiadają system selektywnego alarmowania DSP. Pozwala on na uruchamianie syreny w strażnicy z poziomu Powiatowego Stanowiska Kierowania w Wąbrzeźnie. Dzięki temu zostaje maksymalnie skrócony czas alarmowania jednostki o zdarzeniu, co w praktyce oznacza, że w ciągu kilku minut jest ona gotowa do wyjazdu, nawet w warunkach nocnych.

Dodatkowo jednostki OSP w Wąbrzeźnie, Jarantowicach, Niedźwiedziu, Przydworzu i Wielkich Radowiskach posiadają systemy oparte o działanie sieć GSM, które poprzez połączenie na nr telefoniczny wskazany przez operatora, przekazują informację o alarmie na telefony komórkowe członków OSP.

Od roku 2017 Komenda Główna Państwowej Straży Pożarnej realizuje zadanie publiczne ze środków MSWiA pod tytułem „Przygotowanie jednostek ochotniczych straży pożarnych do działań ratowniczo-gaśniczych”. W związku z powyższym w 2021 roku do udziału w zadaniu wytypowano następujące jednostki OSP nie będące w KSRG:

L.p.	Jednostka OSP	Asortyment	Ilość	Koszt całkowity	Otrzymana dotacja
1	Blizienko	pilarka do drewna	1	3 350,00	2 500,00
2	Orzechowo	agregat prądowórczy min. 2,2 kW	1	5 320,00	5 230,00
		ubranie specjalne	1	2 500,00	970,00
3	Orzechówko	agregat prądowórczy min. 2,2 kW	1	5 320,00	5 230,00
		ubranie specjalne	1	2 210,00	970,00
4	Wielkie Pułkowo	drabina przenośna	4	2 390,00	1 800,00
		latarka/reflektor	3	296,01	200,00
5	Niedźwiedź	pompa zanurzeniowa	1	6 740,00	5 500,00
		drewniana drabiniasta ściana	1	1 900,00	1 900,00
		kładka	1	800,00	800,00
		rysunki do stanowiska przyrządów i armatur	1	150,00	150,00
		rysunki do stanowiska węzłów	1	80,00	80,00
		zbieracz	1	600,00	600,00
		koszulka t-shirt z haftem MDP	12	276,00	276,00
		ubranie treningowe (dres)	12	1 620,00	1 194,00
6	Błędowo	system wyciągu spalin	1	7 800,00	6 900,00
		szpadeł	4	200,00	160,00
		wąż tłoczny	2	440,00	50,00
		aparat powietrzny nadciśnieniowy	1	2 300,00	1 840,00
7	Ostrowo	latarka/reflektor	2	2 700,00	2 250,00
<b>R A Z E M</b>				<b>41 992,01</b>	<b>38 604,00</b>

Dodatkowo w 2021 roku jednostki OSP otrzymały dotację ze środków funduszu przeciwdziałania COVID-19 przeznaczoną na zakup wyposażenia wykorzystywanego do udzielania pomocy w transporcie osób mających trudności w samodzielnym dotarciu do punktów szczepień przeciwko wirusowi SARS CoV 2. I tak:

L.p.	Jednostka OSP	Asortyment	Ilość	Koszt całkowity	Otrzymana dotacja
1	Blizienko	buty strażackie (skórzane, gumowe)	7	3 462,00	2 462,00
		kominiarka strażacka	4	380,00	380,00
		rękawice specjalne	4	780,00	780,00
2	Jarantowice	buty strażackie (skórzane, gumowe)	9	5 000,00	5 000,00
3	Uciąż	butla do aparatu powietrznego	1	981,54	981,54
		maska do aparatu powietrznego		838,86	838,86
		rękawice specjalne	1	1 770,00	1 770,00
		buty strażackie (skórzane, gumowe)	10	1 138,00	1 138,00
		rękawiczki jednorazowe	2	135,60	135,60
		maseczka ochronna jednorazowa	1	136,00	136,00
4	Wieldzadz	ubranie specjalne	1	5 000,00	5 000,00
5	Myśliwiec	ubranie specjalne	2	4 920,00	4 920,00
		rękawice specjalne	2	351,78	80,00
6	Orzechowo	ubranie specjalne	2	5 000,00	5 000,00
7	Orzechówko	ubranie specjalne	2	4 400,00	4 400,00
		rękawice specjalne	3	585,00	585,00
		kominiarka strażacka	1	98,00	15,00
8	Pływaczewo	ubranie specjalne	2	4 500,00	4 500,00
		buty strażackie (skórzane, gumowe)	1	500,00	500,00
9	Przydwór	ubranie specjalne	1	2 189,40	2 189,00
		buty strażackie (skórzane, gumowe)	3	1 100,01	1 100,00
		rękawice specjalne	4	750,00	750,00
		kominiarka strażacka	2	150,00	150,00
		hełm strażacki	1	1 232,46	811,00
10	Węgorzyn	hełm strażacki	6	5 000,00	5 000,00
11	Sitno	buty strażackie (skórzane, gumowe)	9	4 820,00	4 800,00
		kominiarka strażacka	2	210,00	200,00
12	Wielkie Radowiska	ubranie specjalne	2	5 000,00	5 000,00



13	Wielkie Pułkowo	ubranie specjalne	2	4 400,00	4 400,00
		rękawice specjalne	3	600,00	600,00
14	Niedźwiedź	ubranie specjalne	2	4 400,00	4 400,00
		rękawice specjalne	3	600,00	600,00
15	Błędowo	buty strażackie (skórzane, gumowe)	8	4 616,00	4 616,00
		kominiarka strażacka	4	384,00	384,00
16	Lipnica	ubranie specjalne	1	3 030,00	3 030,00
		hełm strażacki	1	700,00	700,00
		buty strażackie (skórzane, gumowe)	2	980,00	980,00
		rękawice specjalne	1	195,00	195,00
		kominiarka strażacka	1	95,00	95,00
17	Ostrowo	ubranie specjalne	1	5 000,00	5 000,00
18	Bielawy	ubranie specjalne	1	5 000,00	5 000,00
19	Jaworze	buty strażackie (skórzane, gumowe)	8	4 600,00	4 600,00
		kominiarka strażacka	5	400,00	400,00
		<b>R A Z E M</b>		<b>95 806,65</b>	<b>95 000,00</b>

## **Rozdział IV**

### **Zagadnienia kontrolno-rozpoznawcze**

#### Podział kontroli ze względu na działy:

Czynności kontrolno-rozpoznawcze przeprowadzane są w zakresie:

- kontroli przestrzegania przepisów przeciwpożarowych,
- rozpoznawania zagrożeń technicznych, chemicznych i ekologicznych,
- oceny zgodności z wymaganiami ochrony przeciwpożarowej rozwiązań technicznych zastosowanych w obiekcie budowlanym,
- oceny zgodności wykonania obiektu budowlanego z projektem budowlanym;
- wstępnego ustalania nieprawidłowości, które przyczyniły się do zaniedbań, powstania pożaru oraz okoliczności jego rozprzestrzenienia,
- rozpoznawania możliwości i warunków prowadzenia działań ratowniczo-gaśniczych przez jednostki ochrony przeciwpożarowej,
- rozpoznawania innych miejscowych zagrożeń,
- postępowania z substancjami zubożającymi warstwę ozonową, fluorowanymi gazami cieplarnianymi i pozostałymi fluorowanymi gazami cieplarnianymi ;
- oceny spełniania wymagań przepisów dotyczących ochrony przeciwpożarowej w miejscach zbierania, przetwarzania oraz wytwarzania odpadów.

Na terenie działania KP PSP Wąbrzeźno roczna liczba przeprowadzanych kontroli wyniosła **61**, podczas których skontrolowano **115** obiektów.

Najwięcej kontroli przeprowadzanych jest w obiektach użyteczności publicznej oraz produkcyjnych i magazynowych.

Struktura skontrolowanych obiektów przeprowadzonych w roku 2020 i 2021 w poszczególnych ich rodzajach przedstawia się następująco:

Lp.	Rodzaj obiektu	2020	2021
1.	Obiekty użyteczności publicznej	21	36
2.	Budynki zamieszkania zbiorowego	2	0
3.	Budynki mieszkalne wielorodzinne	4	0
4.	Obiekty produkcyjne i magazynowe	60	48
5.	Lasy	26	25
6.	Obiekty wypoczynku dzieci i młodzieży	2	0
7.	Budynki inwentarskie	13	6

### Stwierdzone nieprawidłowości:

W wyniku działań kontrolno-rozpoznawczych w roku 2021 najczęściej nieprawidłowości stwierdzono w obiektach produkcyjnych i magazynowych oraz w obiektach użyteczności publicznej. Najwięcej zastrzeżeń dotyczyło:

- instrukcji bezpieczeństwa pożarowego – 11,
- stanu dróg ewakuacyjnych (drożność, składowanie materiałów palnych) – 11,
- stanu technicznego instalacji użytkowych – 10,
- zaopatrzenia w wodę do zewnętrznego gaszenia pożarów – 3,
- instalacji wodociągowych przeciwpożarowych – 1,
- urządzeń przeciwpożarowych – 12,
- systemów sygnalizacji pożarowej – 1,
- gaśnic – 9,
- wystroju korytarzy albo pomieszczeń – 1.

Należy dodać, iż w roku 2021 stwierdzono uchybienia w jednym obiekcie, które zgodnie z przepisami z zakresu ochrony przeciwpożarowej **stanowią zagrożenie dla życia ludzi**.

Dotyczyły one:

- zastosowania okładziny podłogowej wykonanej z materiałów łatwo zapalnych na drodze ewakuacyjnej.

Na wniosek Starosty Wąbrzeskiego oraz Marszałka Województwa Kujawsko-Pomorskiego przeprowadzono 4 kontrole w zakresie oceny spełniania wymagań przepisów dotyczących ochrony przeciwpożarowej w miejscach zbierania, przetwarzania oraz wytwarzania odpadów. W tym zakresie wydano 3 postanowienia pozytywne oraz 1 postanowienie negatywne.

W analizowanym okresie podjęto 23 krotnie czynności kontrolno-rozpoznawcze w zakresie oceny zgodności wykonania obiektu budowlanego z projektem budowlanym. W przypadku jednego zgłoszenia wydano stanowisko z uwagami oraz w jednym przypadku wydano stanowisko negatywne w pozostałych przypadkach nie wnoszono zastrzeżeń.

W ramach postępowania administracyjnego zastosowano ogółem 15 decyzji administracyjnych celem usunięcia wskazanych uchybień. W żadnym postępowaniu nie wydano decyzji nakazującej wstrzymanie robót (prac), zakazania używania maszyn, urządzeń lub środków transportowych oraz eksploatacji pomieszczeń, obiektów lub ich części.

### **Prewencja społeczna**

W ramach prewencji społecznej promujących bezpieczne zachowania prowadzono działania w następujących kampaniach:

Kampania społeczna	Liczba osób biorących w wydarzeniu
Kręci mnie bezpieczeństwo	765
Sala edukacyjna OGNIK	124
Czujka na straży Twojego bezpieczeństwa	534

**Rozdział V**  
**Analiza finansowo - kwatremistrzowska**

Zakupy zostały dokonane w 2021 roku w następujących grupach:

<b>ZAKUP MATERIAŁÓW I WYPOSAŻENIA</b>	<b>75411</b>
Przedmioty i materiały administracyjno-biurowe, mapy, prasa oraz literatura, w tym: <ul style="list-style-type: none"> <li>• tonery do drukarek</li> <li>• papier ksero</li> <li>• kalendarze</li> <li>• pozostałe materiały biurowe</li> </ul>	4,878.97
Materiały pędne i smary W 2021 roku zakupiono: <ul style="list-style-type: none"> <li>• ON-5.834,32litrów</li> <li>• Pb – 1.212,46 litrów</li> </ul> łącznie samochody PSP przejechały 30.886km.	35,381.47
Przedmioty zaopatrzenia mundurowego	9,608.33
Wyposażenie nieuznawane za środki trwałe: <ul style="list-style-type: none"> <li>• Drukarka do SK KP</li> <li>• System monitoringu</li> </ul>	9,899.00
Materiały informatyczne <ul style="list-style-type: none"> <li>• dwa zestawy komputerowe</li> <li>• dysk do komputera</li> <li>• program antywirusowy itp.</li> </ul>	11,195.05
Materiały transportu <ul style="list-style-type: none"> <li>• opona do GCBA - SCANIA ,</li> <li>• amortyzator kabiny,</li> <li>• materiały do bieżącego utrzymania pojazdów</li> </ul>	7,006.44
Wyposażenie specjalne indywidualnego i zbiorowego użytku, odzież ochronna. W tym: <ul style="list-style-type: none"> <li>• koszulki strażackie,</li> <li>• buty specjalne,</li> <li>• półbuty koszarowe,</li> <li>• kominiarki,</li> <li>• ubrania koszarowe,</li> <li>• sprzęt do ratownictwa wodnego,</li> <li>• pasy strażackie,</li> <li>• worek transportowy do ratownictwa wysokościowego</li> </ul>	18,668.29
Pozostałe materiały	8,892,45
Zakup elementów umundurowania specjalnego w ramach środków pozyskanych z Nadleśnictwa Golub - Dobrzyń	2,500.00
<b>Razem § 4210</b>	<b>108,030.00</b>

**Zakup energii – 54 219,43 zł, w tym:**

- zakup energii elektrycznej    14,237.08zł
- gaz                                    38,552.27zł
- woda                                   1,430.08zł

W 2021 roku Komenda korzystała z energii elektrycznej wyprodukowanej przez instalację fotowoltaiczną, której montaż odbył się w grudniu 2020 roku, pozwoliło to na zmniejszenie wydatków za energię elektryczną o kwotę 17.509,80 zł w stosunku do roku poprzedniego.

### Zakup usług

#### **Zakup usług remontowych – 10.054,04 zł**

<b>ZAKUP USŁUG REMONTOWYCH</b>			<b>4270</b>
1.	427001	Remont i naprawa pomieszczeń, budynków i budowli oraz uzbrojenia, sprzętu i wyposażenia w tym <ul style="list-style-type: none"> <li>• Naprawa instalacji solarnej,</li> <li>• Naprawa dwóch aparatów OOU,</li> <li>• Napraw poszycia dachu,</li> </ul>	6,031.25
2.	427002	Konserwacja pomieszczeń, budynków i budowli oraz uzbrojenia, sprzętu i wyposażenia w tym <ul style="list-style-type: none"> <li>• Naprawa sensora,</li> <li>• Naprawa bramy garażowej</li> </ul>	1,426.80
3.	427003	Konserwacja i naprawa sprzętu łączności oraz masztów i pól antenowych: <ul style="list-style-type: none"> <li>•</li> </ul>	0.00
4.	427004	Konserwacja i naprawa sprzętu informatycznego <ul style="list-style-type: none"> <li>• Naprawa rozdzielnic elektrycznej w serwerowni</li> </ul>	600,00
5.	427005	Konserwacja i naprawa sprzętu transportowego, pływającego i taboru lotniczego oraz maszyn i urządzeń warsztatowych i stacji paliw <ul style="list-style-type: none"> <li>• Naprawa samochodu ratowniczo-gaśniczego SCANIA -GCBA</li> </ul>	1,995.99
6.	427006	Konserwacja i naprawa sprzętu administracyjno-biurowego, przeciwpożarowego i przeznaczonego do utrzymania obiektów	
7.	427007	Konserwacja i naprawa sprzętu medycznego	
<b>Razem § 4270</b>			<b>10.054,04</b>

#### **Zakup usług zdrowotnych – 8.166,00 zł**

#### **Zakup usług pozostałych – 44.317,00zł**

<b>ZAKUP USŁUG POZOSTAŁYCH</b>			<b>4300</b>
1.	430001	Wydatki związane z kontraktami zagranicznymi	0,00
2.	430002	Usługi dotyczące funkcjonowania przedstawicielstw i oficerów łącznikowych (czynsze i kaucje za powierzchnie mieszkalne i biurowe, wydatki na naukę dzieci, telekomunikacyjne, pocztowe, bankowe i inne usługi oraz wydatki okolicznościowe)	0,00
3.	430003	Usługi w zakresie prac badawczo-rozwojowych oraz wdrożenia niewprowadzone do eksploatacji	0,00
4.	430004	Wydatki okolicznościowe	140.00
5.	430005	Wydatki reprezentacyjne	0,00
6.	430006	Usługi telekomunikacyjne	0,00
7.	430007	Usługi bankowe i pocztowe	1,013.26
8.	430008	Usługi transportowe	0,00
9.	430009	Opłaty za korzystanie z usług zbiorowego żywienia	0,00
10.	430010	Usługi komunalne i mieszkaniowe	5,234.35
11.	430011	Koszty badań osób zatrzymanych	0,00
12.	430012	Opłaty radiowo-telewizyjne, ogłoszenia prasowe	1,360.80
13.	430013	Dzierżawa traktów, łączy, obwodów i otworów kanalizacyjnych oraz opłaty za zmianę miejsca doprowadzenia lub pracy traktów i łączy	0,00
14.	430014	Montaż, instalacja, uruchomienie wyposażenia łącznościowego	0,00
15.	430015	Usługi krawieckie, pralnicze oraz związane z utrzymaniem higieny osobistej	369.00
16.	430016	Usługi w zakresie szkolenia	1,980.00
17.	430017	Usługi weterynaryjne	0,00
18.	430018	Usługi edukacyjne w zakresie oświaty oraz szkolnictwa wyższego	0,00
19.	430019	Pozostałe usługi, w tym usługi prewencyjne	32,975.59
20.	430020	Wydatki z tytułu rekonwersji	0,00
21.	430021	Wydatki z tytułu usług realizowanych przez specjalistyczne formacje ochrony	0,00
22.	430022	Wydatki z tytułu gospodarowania odpadami	0,00
23.	430023	Usługi w zakresie badania technicznego pojazdów, wytwarzania tablic rejestracyjnych dla organów właściwych w sprawach rejestracji pojazdów	1,244.00
24.	430024	Usługi spedycyjne	0,00
<b>Razem § 4300</b>			<b>44,317.00</b>

**Na koniec 2021 roku baza samochodowa w Komendzie Powiatowej PSP w Wąbrzeźnie wyglądała następująco:**

**samochody lekkie:**

- SLRR (samochód lekki rozpoznawczo-ratowniczy) – Ford Ranger – rok produkcji 2018,
- SLRt (samochód lekki ratownictwa technicznego) – Renault Mascott – rok produkcji 2004
- SLKw (samochód lekki kwatermistrzowski) – Citroen Berlingo – rok produkcji 2007,
- Mikrobuser (do przewozu ratowników) – Volkswagen Crafter – rok produkcji 2013
- SLOp (samochód lekki operacyjny) – Nissan Qashqai – rok produkcji 2008
- SLOp (samochód lekki operacyjny) – Skoda Octavia – rok produkcji 2020

**samochody średnie ratowniczo - gaśnicze :**

- GBA-Rt 2,5/16 - (samochód średni gaśniczy) – Mercedes Atego – rok produkcji 2015  
Pojazd użyczony przez Komendę Wojewódzką PSP w Toruniu do 31 grudnia 2021 roku.

**samochody ciężkie ratowniczo – gaśnicze:**

- GCBA-Rt 5/32 (samochód ciężki gaśniczy) - Scania P400 4x4 – rok produkcji 2011

**samochody specjalne:**

- SHD 23 (samochód specjalny podnośnik hydrauliczny) – Volvo FL 6 – rok produkcji 2001

**inny sprzęt:**

- Przyczepa podłodziowa – CYMERMAN – rok produkcji 2018
- Łódź ratownicza ROTO-TECH KONTRA 450 - rok produkcji 2018
- Silnik zaburtowy HONDA 40KM – rok produkcji 2018
- Przyczepka towarowa Tema Świdnik – rok produkcji 2013

Zgodnie z zarządzeniem Komendanta Głównego PSP przekroczone są w czterech przypadkach normy eksploatacji pojazdów:

- SHD 23 (samochód specjalny podnośnik hydrauliczny) – Volvo FL 6 (1 rok)
- SLOp (samochód lekki operacyjny) – Nissan Qashqai (3 lata)
- SLRt (samochód lekki ratownictwa technicznego) – Renault Mascott (5 lat)
- SLKw (samochód lekki kwatermistrzowski) – Citroen Berlingo (2 lata)

**W 2021 roku otrzymaliśmy w ramach funduszu wsparcia :**

- Nadleśnictwo Golub – Dobrzyń – środki w kwocie 3.700,00 zł w tym:
  - 2.500,00 zł dofinansowanie zakupu nowoczesnych środków ochrony indywidualnej,
  - 1.200,00 zł dofinansowanie zakupu drewna.

W 2021 roku otrzymaliśmy od KW PSP w Toruniu w ramach środków COVID

Wyszczególnienie		dział	rozdział	asortyment/ usługa		ilość*
				w ramach § 4210	w ramach § 6060	
wydatki bieżące	KP PSP Wąbrzeźno	754	75411	16 950	82 000	
	materiały pędne	754	75411	150		
	sprzęt medyczny	754	75411	1 600		
	ubrania specjalne	754	75411	15 200		4
wydatki inwestycyjne	myjki do masek	754	75411		16 100	1
	suszarki do masek	754	75411		17 904	1
	przrząd do kontroli masek	754	75411		30 996	1
	suszarka	754	75411		17 000	1

W 2021 roku otrzymaliśmy środki finansowe w wysokości 10.000,00 zł z rezerwy celowej budżetu państwa na „Przeciwdziałanie i usuwanie skutków klęsk żywiołowych „ w ramach otrzymanych środków zakupiono:

- Pilarkę do drewna wraz z osprzętem - 5 814,00 zł
- Sprzęt do ratownictwa wysokościowego – 4186, 00 zł

**Zakupy środków ochrony indywidualnej:**

Lp.	Asortyment	Ilość
2	Buty specjalne PRIMUS 21	7
3	Rękawice strażackie FIRE MAX	10
5	Kominiarka niepalna	3
6	Buty strażackie gumowe STRAŻAK	3
7	Obuwie koszarowe	9
8	Ubranie koszarowe	11
9	Koszulka letnia PSP	37
10	Koszulka zimowa PSP	39



## **Rozdział IV**

### **Uwagi i wnioski dotyczące funkcjonowania KSRG**

- Konieczny jest ciągły nadzór nad funkcjonowaniem jednostek OSP włączonych do KSRG poprzez inspekcje gotowości operacyjnej, ćwiczenia oraz szkolenia doskonalące. Pozwoli to na utrzymanie określonego poziomu i skuteczności prowadzonych działań ratowniczo-gaśniczych, zapewni bezpieczeństwo społeczeństwa powiatu wąbrzeskiego, a także umocni i skonsoliduje środowisko pożarnicze.
- Prowadzenie skutecznych działań ratowniczo-gaśniczych uzależnione jest od umiejętności strażaków, jak również od sprawności sprzętu, który niezbędny jest do prowadzenia określonych działań.
- W roku 2022 należy zrealizować szkolenie podstawowe strażaków ratowników ochotniczych straży pożarnych, szkolenia dla abonentów sieci radiowych oraz dowódców dla strażaków OSP w KSRG i poza KSRG.
- W najbliższych latach należy dążyć do wymiany wyeksploatowanych pojazdów na nowe, które w znacznym stopniu zmniejszą prawdopodobieństwo wystąpienia awarii podczas prowadzenia działań.