

DECYZJA

Na podstawie art. 104 ustawy z dnia 14 czerwca 1960 r. Kodeks postępowania administracyjnego (Dz.U. z 2021 r. poz. 735 ze zm.), w związku z art. 71 ust. 1 i 2 pkt 2, art. 75 ust. 1 pkt 4, art. 84, art. 85 ust. 1, ust. 2 pkt 2 i ust. 3 ustawy z dnia 3 października 2008 r. o udostępnianiu informacji o środowisku i jego ochronie, udziale społeczeństwa w ochronie środowiska oraz o ocenach oddziaływania na środowisko (Dz.U. z 2022 r. poz. 1029 – cyt. dalej jako „uouioś”), a także § 3 ust. 2 pkt 2, w związku z § 3 ust. 1 pkt 54 b i § 3 ust. 1 pkt 58 b oraz § 3 ust. 2 pkt 3, w związku z § 3 ust. 1 pkt 62 rozporządzenia Rady Ministrów z dnia 10 września 2019 r. w sprawie przedsięwzięć mogących znacząco oddziaływać na środowisko (Dz. U. z 2019 r. poz. 1839 j.t.), po rozpatrzeniu wniosku w sprawie wydania decyzji o środowiskowych uwarunkowaniach dla planowanego przedsięwzięcia pn. „Rozbudowa Zakładu Reflex Polska o budynek magazynowy, budynek spedycji, budynek biurowo-socjalny, budynek portierni wraz z parkingami oraz niezbędną infrastrukturą techniczną”, zlokalizowanego na działkach nr 52/2, 54/3, 159 obręb 0006 m. Wąbrzeźno, przy ul. Mikołaja z Ryńska 36-40, 87 – 200 Wąbrzeźno, którego Inwestorem jest firma Reflex Polska Sp. z o. o., Sp.K., ul. Mikołaja z Ryńska 36-40, 87 – 200 Wąbrzeźno

Burmistrz Wąbrzeźna

- I. stwierdza brak obowiązku przeprowadzenia oceny oddziaływania na środowisko dla ww. planowanego przedsięwzięcia;
- II. zgodnie z treścią art. 84 ust. 1a ustawy ooś, określa istotne warunki korzystania ze środowiska w fazie realizacji i eksploatacji lub użytkowania przedsięwzięcia, ze szczególnym uwzględnieniem konieczności ochrony cennych wartości przyrodniczych, zasobów naturalnych i zabytków oraz ograniczenia uciążliwości dla terenów sąsiednich, w tym w szczególności:
 - 1) należy używać wyłącznie sprawnego sprzętu i monitorować ewentualne wycieki substancji ropopochodnych, które mogą powstać w wyniku konserwacji i awarii sprzętu;

- 2) zabiegi związane z konserwacją oraz naprawami maszyn i urządzeń należy wykonywać w miejscach do tego odpowiednio przystosowanych, o podłożu zabezpieczonym przed przedostaniem się do gruntu i wód podziemnych zanieczyszczeń;
- 3) w celu neutralizacji wycieków substancji chemicznych i ropopochodnych należy na bieżąco usuwać je z wykorzystaniem sorbentów, których odpowiednia ilość powinna być stale zagwarantowana na terenie prowadzonych robót;
- 4) zmiana ukształtowania terenu nie może naruszać stosunków wodnych, a przede wszystkim oddziaływać ze szkodą dla gruntów sąsiednich;
- 5) zachować w sprawności technicznej ewentualne urządzenia podziemne (drenowanie);
- 6) w celu minimalizacji i ograniczenia oddziaływań związanych z emisją hałasu, wibracji i zanieczyszczeń do powietrza, uciążliwe prace budowlane (przede wszystkim prace hałaśliwe oraz związane z wykorzystywaniem ciężkiego w sprzętu/transportu) w sąsiedztwie terenów objętych ochroną przed hałasem, prowadzić wyłącznie w porze dziennej, tj. w godzinach 6.00 – 22.00;
- 7) plac budowy wyposażać w sorbenty do neutralizacji ewentualnych wycieków substancji ropopochodnych;
- 8) wody opadowe i roztopowe, z projektowanych dróg i parkingów odprowadzać do odbiornika, po podczyszczeniu w separatorze i osadniku;
- 9) prace budowlane, w tym związane z usunięciem roślinności, prowadzić poza okresem lęgowym ptaków, przypadającym od 1 marca do 31 sierpnia. Prowadzenie przedmiotowych prac w okresie lęgowym jest możliwe wyłącznie pod warunkiem potwierdzenia przez specjalistę przyrodnika - ornitologa braku zajęcia objętych planowanym zajęciem siedlisk gatunków chronionych. Kontrola zajęcia siedlisk powinna zostać przeprowadzona nie wcześniej niż 2 dni przed rozpoczęciem prac. W przypadku wykrycia lęgów gatunków chronionych prace ziemne nie mogą być przeprowadzone do czasu stwierdzenia przez nadzór ornitologiczny wyprowadzenia młodych z gniazda;
- 10) w czasie realizacji inwestycji każdorazowo przed podjęciem prac przeprowadzić kontrolę wykopów pod kątem uwięzionych w nich małych zwierząt, które w razie konieczności będą wypuszczane w innym, bezpiecznym miejscu. Kontrole te prowadzić mogą, np. pracownicy uprzednio przeszkoleni w zakresie zoologicznym i nie wymaga to wprowadzenia odrębnego nadzoru przyrodniczego;

- 11) wycinkę drzew i krzewów kolidujących z realizacją planowanego przedsięwzięcia prowadzić poza okresem lęgowym ptaków, przypadającym od 1 marca do 31 sierpnia. Prowadzenie przedmiotowych prac w okresie lęgowym jest możliwe wyłącznie pod warunkiem potwierdzenia przez specjalistę przyrodnika - ornitologa braku zajęcia objętych planowaną wycinką siedlisk gatunków chronionych. Kontrola zajęcia siedlisk powinna zostać przeprowadzona nie wcześniej niż 2 dni przed rozpoczęciem prac. W przypadku wykrycia lęgów gatunków chronionych wycinka nie może być przeprowadzona do czasu stwierdzenia przez nadzór ornitologiczny wyprowadzenia młodych z gniazda;
- 12) z uwagi na wycinkę krzewów zapewnić wykonanie nasadzeń zastępczych w ilości 50 drzew – gatunek klon polny, przyjmując zasadę wprowadzenia 1 szt. drzewa za 50 m² krzewów;
- 13) prowadzić monitoring udatności wprowadzonych nasadzeń roślinności (drzew i krzewów) przez okres co najmniej 3 lat oraz w razie potrzeby dokonywać nasadzeń uzupełniających, w miejscach obumarłych sadzonek;
- 14) przed rozpoczęciem robót ziemnych zapewnić ponowną kontrolę terenu (w okresie kwiecień-maj, zależnie od warunków pogodowych) przez specjalistę herpetologa, w celu ustalenia aktualnego występowania populacji płazów na obszarze inwestycji;
- 15) w trakcie wykonywania robót, w szczególności podejmowanych w obrębie zatoisk wodnych, szuwarów i rowów melioracyjnych, z uwagi na możliwość występowania ichtiofauny oraz płazów, jak również konieczność zniszczenia siedliska płazów:
 - a) zapewnić nadzór przyrodniczy (ichtiologiczny i herpetologiczny) w trakcie prowadzenia ww. robót. Zadaniem nadzoru powinno być w szczególności:
 - bieżąca kontrola terenu i odławianie oraz przenoszenie poza zasięg prac osobników zwierząt (w szczególności ryb i płazów, które przenosić do siedliska zastępczego w sąsiedztwie inwestycji, np. w rejonie działek ewid. 100, 101, 103, 104),
 - kontrola sposobu realizacji i prac i ewentualne bieżące wskazywanie działań minimalizujących i korygujących, w tym ustalenia co do konieczności zastosowania dodatkowych zabezpieczeń terenu, np. w postaci wygrodzień herpetologicznych.
 - b) w przypadku obecności lustra wody w rowach melioracyjnych lub zastoisk wodnych na terenie inwestycji:

- odłowić i przenieść ewentualnie bytujące na terenie objętym robotami osobniki zwierząt, w tym płazów i ryb. Chwywanie prowadzi się czerpakami, a także w miarę potrzeb (w przypadku stwierdzenia ryb) z wykorzystaniem pułapek żywołownych oraz elektropułowników,
 - odpompować wodę zgromadzoną w rowie melioracyjnym lub zastoisku wodnym (zapewniając bieżący nadzór przyrodniczy),
 - skontrolować dno (w tym osady i muł) cieku pod kątem obecności zwierząt (w tym zagrzebanych w mule osobników), które przenieść do pozostającego w sąsiedztwie siedliska (na zachód od inwestycji),
 - prace prowadzić jednym frontem (od południa w kierunku północy), umożliwiając ucieczkę małych zwierząt,
 - prace ziemne zaleca się prowadzić w okresie aktywności płazów, ale poza okresem rozrodu zwierząt (od 15 marca do 15 kwietnia lub od 1 lipca do 31 października), co ogranicza ryzyko zniszczenia form rozwojowych i młodocianych (jaja, kijanki) oraz osobników zimujących (zagrzebanych w osadach na dnie cieku).
- c) w przypadku braku lustra wody w rowie melioracyjnym lub zastoiskach wodnych:
- skontrolować dno (w tym osady i muł) cieku pod kątem obecności zwierząt (w tym zagrzebanych w mule osobników), które przenieść do pozostającego w sąsiedztwie siedliska (opisanego we wcześniejszej części obszar nr „1” na zachód od inwestycji),
 - prace prowadzić jednym frontem (od południa w kierunku północy), umożliwiając ucieczkę małych zwierząt.

16) Z uwagi na zniszczenie siedliska płazów zapewnić wykonanie siedliska zastępczego w postaci płytkiego zbiornika wodnego, zlokalizowanego na działce 536/15 w m. Wąbrzeźno.

Zbiornik zastępczy wykonać zgodnie z poniższymi wskazówkami:

- powierzchnia lustra wody na poziomie ok. 200 m²,
- w miarę możliwości w otoczeniu zbiornika można wykonać 2-3 mniejsze zbiorniki o powierzchni 10-20 m², głębokości 30-50 cm oraz o łagodnych skarpach,
- szeroka strefa „wypłycona” o głębokości nieprzekraczającej 30 cm (powierzchnia płycizn powinna zajmować ok. 80% powierzchni zbiornika),

- brzegi dna zbiornika łagodnie wyprofilowane (nachylenie dna w strefie płycizn wynosi 3-7°, czyli 1:20 – 1:8, nie może przekraczać 12°, czyli 1:5),
- brzegi zbiornika mogą być bardziej strome, przy czym nie powinny przekraczać 12°, czyli 1:5,
- misę zbiornika uformować z wykorzystaniem gruntu rodzimego (gleby organicznej) oraz gliny. W wierzchniej warstwie dna i brzegów zbiornika nie stosować piasku oraz żwiru,
- w centralnej części zbiornika wykonać przegłębienie sięgające 100-120 cm,
- należy zróżnicować linię brzegową zbiornika,
- zbiornika nie zarybiać,
- do formowania brzegów zbiornika wykorzystać grunt z kłęczami roślin (w tym trzciny) pobrany z obszaru zniszczonego obszaru podmokłego,
- zbiornik pozostawić do spontanicznej sukcesji roślinności,
- przy zbiorniku wykonać kryjówki dla płazów, np. poprzez pozostawienie przyzmy kamieni polnych oraz gałęzi wyciętych z terenu inwestycji krzewów (mogą to być przyzmy wykonane z kamieni lub gałęzi lub „zmieszanych” kamieni i gałęzi). Wykonać co najmniej jedną tego typu przyzmy, oddaloną o ok. 5 m od zbiornika i objętości 5-10 m³.
- zbiornik może pełnić rolę odbiornika wód, np. z cieków melioracyjnych.

17) zbiorniki wodne na terenie inwestycji zabezpieczyć przed tworzeniem pułapki ekologicznej dla zwierząt małych, w tym płazów, poprzez:

- a) miejscowe złagodzenie nachylenia skarp zbiornika do 1:1,5 w części wschodniej terenu inwestycji (zgodnie z PZT), np. w rejonie schodów;
- b) zastosowanie trwałych wygradzeń herpetologicznych przy brzegach (w górnej części skarpy):
 - zbiornika w części zachodniej (wg PZT) – przy północnym i zachodnim brzegu, na odcinkach sąsiadujących z terenem podlegającym przekształceniu, w tym na potrzeby dróg dojazdowych i placów utwardzonych,
 - zbiornika w pd-zach części terenu (wg PZT) – przy wschodnim brzegu zbiornika.

Ww. wygradzenia wykonać z trwałego materiału (np. prefabrykaty polimerowe lub betonowe lub mocna siatka o średnicy oczek do 5 mm i o odpowiednim naciągu), przyjmując jego minimalne wymiary jako: wysokość części nadziemnej

– min. 40 cm (zalecana 50 cm), głębokość zakopania w gruncie – min. 10 cm (zalecana 15 cm); odgięcie górnej krawędzi na zewnątrz drogi (w kierunku otaczającego terenu) pod kątem 45–90° tworzące daszek (przewieszkę) o szerokości min. 5 cm (zalecana szerokość ≥ 10 cm). Ogrodzenie musi być wykonane w taki sposób, aby uniemożliwić płazom przekraczanie go dołem (pod dolną krawędzią), jak również wspinanie się i przechodzenie górą. Wolne końce wygrodzień wykonać w formie U- lub C-kształtnych zawrotek.

18) zainstalować maksymalnie następujące nowe zewnętrzne, punktowe źródła hałasu o poniższych parametrach:

- a. 7 szt. pomp ciepła o poziomie mocy akustycznej nie większej niż 90 dB zlokalizowanych na projektowanym budynku magazynowym,
- b. 8 szt. czerpni powietrza o poziomie mocy akustycznej nie większej niż 65 dB, zlokalizowanych na ścianach zewnętrznych projektowanych budynków magazynowych,
- c. wyrzutnia dachowa zlokalizowana na części biurowo-socjalnej o poziomie mocy akustycznej nie większej niż 55 dB,
- d. czerpnia dachowa zlokalizowana na części biurowo-socjalnej o poziomie mocy akustycznej nie większej niż 55 dB,
- e) centrala wentylacyjna zlokalizowana na części biurowo-socjalnej o poziomie mocy akustycznej nie większej niż 74 dB,
- f) jednostka klimatyzacyjna zlokalizowana na części biurowo-socjalnej o poziomie mocy akustycznej nie większej niż 88,9 dB.

UZASADNIENIE

Postępowanie administracyjne prowadzone było w sprawie wydania decyzji o środowiskowych uwarunkowaniach dla przedsięwzięcia pn. „Rozbudowa Zakładu Reflex Polska o budynek magazynowy, budynek spedycji, budynek biurowo-socjalny, budynek portierni wraz z parkingami oraz niezbędną infrastrukturą techniczną”, zlokalizowanego na działkach o nr 52/2, 54/3 oraz 159 obręb 0006 m. Wąbrzeźno, przy ul. Mikołaja z Ryńska 36-40, 87 – 200 Wąbrzeźno, na wniosek Inwestora tj. firmy Reflex Polska Spółka z o. o., Sp. K., ul. Mikołaja z Ryńska 36-40, 87 – 200 Wąbrzeźno, złożony w dniu 14.09.2021 r.

Do wniosku Inwestor załączył wszystkie wymagane dokumenty, wymienione w art. 74 ust. 1 pkt 2, 3 oraz 3a uouioś.

Organem właściwym do wydania decyzji o środowiskowych uwarunkowaniach w przedmiotowej sprawie jest Burmistrz Wąbrzeźna, ul. Wolności 18, 87 – 200 Wąbrzeźno.

Po zapoznaniu się z dołączoną do wniosku dokumentacją, przedmiotowe przedsięwzięcie zostało zakwalifikowane do kategorii przedsięwzięć, mogących potencjalnie znacząco oddziaływać na środowisko, wymienionych w rozporządzeniu Rady Ministrów z dnia 10 września 2019 r. w sprawie przedsięwzięć mogących znacząco oddziaływać na środowisko, zgodnie z § 3, ust. 2, pkt 2 polegające na rozbudowie, przebudowie lub montażu realizowanego lub zrealizowanego przedsięwzięcia wymienionego w ust. 1, z wyłączeniem przypadków, w których ulegająca zmianie lub powstająca w wyniku rozbudowy, przebudowy lub montażu część realizowanego lub zrealizowanego przedsięwzięcia nie osiąga progów określonych w ust. 1, o ile zostały one określone; w przypadku gdy jest to druga lub kolejna rozbudowa, przebudowa lub montaż, sumowaniu podlegają parametry tej rozbudowy, przebudowy lub montażu z poprzednimi rozbudowami, przebudowami lub montażami, o ile nie zostały one objęte decyzją o środowiskowych uwarunkowaniach w związku z:

- § 3, ust. 1 pkt 54 b – „zabudowa przemysłowa, w tym zabudowa systemami fotowoltaicznymi lub magazynowa, wraz z towarzyszącą jej infrastrukturą, o powierzchni zabudowy nie mniejszej niż 1 ha na obszarach innych niż wymienione w lit. a”,
- § 3, ust. 1 pkt 58 b – „garaże, parkingi samochodowe lub zespoły parkingów, w tym na potrzeby planowanych, realizowanych lub zrealizowanych przedsięwzięć, o których mowa w pkt 52, 54-57 i 59, wraz z towarzyszącą im infrastrukturą, o powierzchni użytkowej nie mniejszej niż: 0,5 ha na obszarach innych niż wymienione w lit. a”.

Ponadto inwestycja spełnia kryteria § 3, ust. 2, pkt 3 - „przedsięwzięcie nieosiągające progów określonych w ust. 1, jeżeli po zsumowaniu parametrów charakteryzujących przedsięwzięcie z parametrami planowanego, realizowanego lub zrealizowanego przedsięwzięcia tego samego rodzaju znajdującego się na terenie jednego zakładu lub obiektu osiągną progi określone w ust. 1”, w związku z § 3, ust. 1, pkt 62 – „drogi o nawierzchni twardej o całkowitej długości przedsięwzięcia powyżej 1 km inne niż wymienione w § 2 ust.

1 pkt 31 i 32 oraz obiekty mostowe w ciągu drogi o nawierzchni twardej, z wyłączeniem przebudowy dróg oraz obiektów mostowych, służących do obsługi stacji elektroenergetycznych i zlokalizowanych poza obszarami objętymi formami ochrony przyrody, o których mowa w art. 6 ust. 1 pkt 1–5, 8 i 9 ustawy z dnia 16 kwietnia 2004 r. o ochronie przyrody”.

W toku prowadzonego postępowania oznaczono strony i w związku z tym, że ich liczba przekroczyła 10, zastosowano przepis art. 49 Kodeksu postępowania administracyjnego – dalej zwanym „kpa”, wydając w dniu 15.09.2021 r. obwieszczenie o wszczęciu postępowania w przedmiotowej sprawie, znak: IG.6220.2.2.2021.AK, w którym poinformowano o uprawnieniach stron postępowania (art. 10 kpa) oraz możliwości zapoznania się z dokumentacją, wskazując jednocześnie 14 – dniowy termin dokonania publicznego ogłoszenia.

Tego samego dnia, na podstawie art. 64 ust. 1 pkt 1-2 i pkt 4 oraz ust. 2 uouioś, Burmistrz Wąbrzeźna zwrócił się pismem znak: IG.6220.2.4.2021.AK o wyrażenie opinii w przedmiocie stwierdzenia obowiązku przeprowadzenia oceny oddziaływania na środowisko dla planowanego przedsięwzięcia i ustalenia zakresu raportu, w przypadku stanowiska opowiadającego się za jego sporządzeniem, do następujących organów tj. Regionalnego Dyrektora Ochrony Środowiska w Bydgoszczy, Państwowego Powiatowego Inspektora Sanitarnego w Wąbrzeźnie oraz Dyrektora Zarządu Zlewni w Toruniu PGW Wody Polskie.

Państwowy Powiatowy Inspektor Sanitarny w Wąbrzeźnie nie wyraził opinii w sprawie realizacji przedsięwzięcia, co uważa się za milczącą zgodę.

Dyrektor Zarządu Zlewni w Toruniu PGW Wody Polskie pismem z dnia 28.09.2021 r., (wpływ ePUAP: 29.09.2021 r.), znak: GD.ZZŚ.5.435.527.2021.WL wyraził opinię, że dla powyższego przedsięwzięcia nie stwierdza potrzeby przeprowadzenia oceny oddziaływania na środowisko i wskazuje na konieczność uwzględnienia w decyzji określonych w piśmie warunków i wymagań.

Regionalny Dyrektor Ochrony Środowiska w Bydgoszczy pismem z dnia 5.10.2021 r. (wpływ ePUAP: 5.10.2021 r.) znak: WOO.4220.1165.2021.AG zawiadomił o przedłużeniu terminu ze względu na przeprowadzenie postępowania wyjaśniającego, następnie postanowieniem z dnia 6.10.2021 r. (wpływ ePUAP: 06.10.2021 r.) znak: WOO.4220.1165.2021.AG.2 wyraził opinię, że dla przedmiotowego przedsięwzięcia istnieje

konieczność przeprowadzenia oceny oddziaływania na środowisko, ustalając zakres raportu, który powinien obejmować zagadnienia, o których mowa w art. 66 uouioś oraz zgodnie z treścią art. 68 ust. 2 pkt 2 lit b wskazuje zakres i szczegółowość wymaganych danych pozwalających scharakteryzować przedsięwzięcie, rodzaje oddziaływań oraz elementy środowiska wymagające analizy.

Burmistrz Wąbrzeźna po przeanalizowaniu zgromadzonej w przedmiotowej sprawie dokumentacji, w tym opinii organów opiniujących oraz kierując się uwarunkowaniami określonymi w art. 63 ust. 1 uouioś wydał decyzję znak: IG.6220.2.10.2021.AK z dnia 10.11.2021 r. o braku obowiązku przeprowadzenia oceny oddziaływania na środowisko dla planowanego przedsięwzięcia.

W dniu 26.11.2021 r. Regionalny Dyrektor Ochrony Środowiska w Bydgoszczy pismem znak: WOO.423.795.2021.KŚ z dnia 26.11.2021 r. odwołał się od decyzji Burmistrza do Samorządowego Kolegium odwoławczego w Toruniu. W związku z powyższym, w dniu 02.12.2021 r. strony postępowania zostały powiadomione obwieszczeniem znak: IG.6220.2.14.2021.AK o przekazaniu odwołania od decyzji do Samorządowego Kolegium Odwoławczego w Toruniu.

Decyzją Samorządowego Kolegium Odwoławczego w Toruniu znak: SKO-60-86/21 z dnia 11.01.2022 r. skarżona decyzja została uchylona w całości i sprawa została przekazana do ponownego rozpatrzenia organowi pierwszej instancji.

Zgodnie z powyższym w postępowaniu uwzględniono wszelkie zarzuty. Po uzyskaniu wyjaśnień od Inwestora, na jego wniosek z dnia 15.02.2022 r. postępowanie zostało zawieszono do momentu przedłożenia uzupełnień do karty informacyjnej przedsięwzięcia, (dalej „KIP”) dotyczących przeprowadzenia badań terenowych. Pismem znak: IG.6220.2.20.2021.AK z dnia 16.02.2022 r. poinformowano strony postępowania o zawieszeniu sprawy. Zgodnie z powyższym w dniu 10.03.2022 r. wydano postanowienie znak: IG.6220.21.2021.AK o zawieszeniu postępowania dla planowanego przedsięwzięcia, o którym poinformowano strony w obwieszczeniu z dnia 10.03.2022 r. znak: IG.6220.22.2021.AK.

Na wniosek Inwestora z dnia 4.05.2022 r. w sprawie podjęcia zawieszono postępowania w dniu 5.05.2022 r. wydano postanowienie znak: IG. 6220.2.23.2021.AK

o podjęciu zawieszono postępowania, o którym poinformowano strony postępowania obwieszczeniem z dnia 05.05.2022 r. znak: IG.6220.2.24.2032.AK.

W dniu 05.05.2022 r. Burmistrz Wąbrzeźna pismem znak: IG.6220.2.25.2021.AK zwrócił się z prośbą do organów opiniujących o wyrażenie opinii dla przedsięwzięcia na podstawie wcześniej złożonej karty informacyjnej przedsięwzięcia oraz przedłożonych nowych dowodów w sprawie.

Dyrektor Zarządu Zlewni w Toruniu PGW Wody Polskie pismem z dnia 13.05.2022 r., (wpływ ePUAP: 13.05.2022 r.), znak: GD.ZZŚ.5.435.527.2021.WL wyraził opinię, że dla powyższego przedsięwzięcia nie stwierdza potrzeby przeprowadzenia oceny oddziaływania na środowisko i wskazuje na konieczność uwzględnienia w decyzji określonych w piśmie warunków i wymagań.

Państwowy Powiatowy Inspektor Sanitarny w Wąbrzeźnie pismem z dnia 12.05.2022 r. (wpływ: 23.05.2022 r.) wyraził opinię, że dla powyższego przedsięwzięcia nie ma konieczności przeprowadzenia oceny oddziaływania przedsięwzięcia na środowisko.

Regionalny Dyrektor Ochrony Środowiska w Bydgoszczy pismem z dnia 24.05.2022 r. (wpływ ePUAP: 24.05.2022 r.) znak: WOO.4220.469.2022.AG oraz pismem z dnia 07.06.2022 r. (wpływ ePUAP: 07.06.2022 r.) znak: WOO.4220.469.2022.AG.2 zawiadomił o przedłużeniu terminu załatwienia sprawy ze względu na przeprowadzenie postępowania wyjaśniającego. Następnie pismem z dnia 08.06.2022 r. (wpływ ePUAP: 08.06.2022 r.) znak: WOO.4220.469.2022.AG.2 wezwał Inwestora do przekazania wyjaśnień informacji zawartych w KIP. W dniu Organ pismem z dnia 19.07.2022 r. (wpływ ePUAP: 19.07.2022 r.) znak: WOO.4220.469.2022.AG.3 oraz pismem z dnia 02.08.2022 r. (wpływ ePUAP: 02.08.2022 r.) znak: WOO.4220.469.2022.AG.4 zawiadomił o przedłużeniu terminu załatwienia sprawy w wyniku przeprowadzenia postępowania wyjaśniającego. Następnie, Regionalny Dyrektor Ochrony Środowiska w Bydgoszczy postanowieniem z dnia 05.08.2022r. (wpływ ePUAP: 05.08.2022 r.) znak: WOO.4220.469.2022.AG.5 wyraził opinię, że dla przedmiotowego przedsięwzięcia nie istnieje konieczność przeprowadzenia oceny oddziaływania na środowisko wskazując jednocześnie na konieczność uwzględnienia w decyzji określonych w piśmie warunków.

Po szczegółowym przeanalizowaniu zgromadzonego materiału, w tym opinii organów opiniujących, Burmistrz Wąbrzeźna stwierdził, że z uwagi na rodzaj przedsięwzięcia i jego klasyfikację do przedsięwzięć mogących potencjalnie znacząco oddziaływać na środowisko, dla którego może być wymagane sporządzenie raportu charakterystyka planowanego

zamierzenia w sposób rzetelny i wyczerpujący określa uwarunkowania przedsięwzięcia, zapewniając przy tym dotrzymanie standardów jakości środowiska. Określenie warunków i nałożenie obowiązków wymienionych w pkt II wynikają z oceny stanu faktycznego i poprzedzone zostały opiniami: Dyrektora Zarządu Zlewni w Toruniu PGW Wody Polskie z dnia 13.05.2022 r. (wpływ ePUAP: 13.05.2022 r.), Państwowego Powiatowego Inspektora sanitarnego w Wąbrzeźnie z dnia 12.05.2022 r. (wpływ 23.05.2022 r.), oraz Regionalnego Dyrektora Ochrony Środowiska w Bydgoszczy z dnia 05.08.2022 r. (wpływ ePUAP: 05.08.2022 r.) wskazując potrzebę zamieszczenia warunków i wymagań w decyzji o środowiskowych uwarunkowaniach.

Burmistrz Wąbrzeźna po przeanalizowaniu zgromadzonej w przedmiotowej sprawie dokumentacji, w tym opinii organów opiniujących oraz kierując się uwarunkowaniami określonymi w art. 63 ust. 1 uouioś ustalił poniżej, co następuje.

Planowana inwestycja jest zgodna z ustaleniami obowiązującego miejscowego planu zagospodarowania przestrzennego miasta Wąbrzeźno zatwierdzonego Uchwałą Nr XIX/121/20 z dnia 27 maja 2020 r. w sprawie uchwalenia zmiany miejscowego planu zagospodarowania przestrzennego miasta Wąbrzeźna dla obszaru położonego przy ul. Mikołaja z Ryńska obejmującego teren „Reflex Polska” (Dz. Urz. Kuj.-Pom. z 2020 r. poz. 2794). Zakład usytuowany jest na obszarze oznaczonym w w/w planie symbolem P1÷2 dla którego ustala się przeznaczenie: podstawowe: tereny obiektów produkcyjnych, składów i magazynów oraz przeznaczenie dopuszczalne: zabudowa usługowa, urządzenia infrastruktury technicznej.

Planowane przedsięwzięcie polegać będzie na rozbudowie istniejącego zakładu Reflex Polska Sp. z o.o. Sp. K. poprzez budowę budynku magazynowego, budynku spedycji, budynku biurowo-socjalnego, budynku portierni wraz z parkingami i niezbędną infrastrukturą na działkach nr 52/2, 54/3 oraz części działki 159 obręb 0006 m. Wąbrzeźno, przy ul. Mikołaja z Ryńska 36-40, 87 – 200 Wąbrzeźno. Inwestycja ma na celu optymalizację procesu magazynowania produktów gotowych oraz procesu spedycji wysyłki, w wyniku tego nie przewiduje się zwiększenia produkcji ani zmian w procesach produkcyjnych.

W ramach rozbudowy Zakładu przewiduje się:

- włączenie od północy do drogi wojewódzkiej nr 548,
- budowa parkingu dla TIR i samochodów osobowych,
- budowa budynku magazynowego,

- budowa budynku spedycji,
- budowa budynku biurowo-socjalnego,
- budowa budynku portierni,
- budowa niezbędnej infrastruktury technicznej,
- wykonanie niwelacji terenu,
- budowa instalacji fotowoltaicznej na dachach projektowanych budynków i zadaszeniach nad parkingami,
- wykonanie nasypów budowlanych pod ewentualne przyszłe rozbudowy,
- likwidacja zagłębienia terenu, który przy obfitych opadach częściowo wypełnia się wodą o pow. ok. 0,3 ha,
- budowa naziemnego, otwartego zbiornika retencyjnego wód opadowych i roztopowych.

Powierzchnia terenu przeznaczona do przekształcenia w wyniku realizacji projektowanej inwestycji to ok. 8,66 ha (w tym: 1,86 ha powierzchni projektowanej zabudowy, ok. 2,23 ha projektowanej powierzchni dróg, placów i parkingów, ok. 0,21 ha projektowanej powierzchni chodników, 1,75 ha innych terenów przekształconych tj. nasypy budowlane pod przyszłe rozbudowy oraz zbiorniki p.poż. a także ok. 2,61 ha projektowanych terenów biologicznie czynnych). Sumaryczna długość dróg wewnętrznych na terenie Zakładu po realizacji przedsięwzięcia wyniesie ok. 3,1 km.

W ramach rozbudowy projektuje się halę magazynową wraz z budynkiem spedycji o powierzchni zabudowy ok. 18900 m². Maksymalna wysokość hali w części szeroko korytarzowej wynosi ok. 16,0 m, a w części wąsko korytarzowej ok. 23,0 m. Ponadto, zostanie wykonany dwukondygnacyjny budynek biurowo-socjalny o powierzchni ok. 900 m² i wysokości ok. 9,4 m, budynek trafostacji o powierzchni ok. 100 m², budynek pompowni tryskaczowej o powierzchni ok. 100 m² oraz budynek portierni o pow. ok. 200 m². Planuje się także zbiornik wody ppoż. o objętości ok. 1300 m³ (średnica 13 m, wysokość ok. 10 m). Rozbudowa będzie realizowana od strony północnej istniejącej części Zakładu.

Komunikacja na teren przedsięwzięcia zostanie zapewniona przez nowy wyjazd/wyjazd z drogi wojewódzkiej (ul. Chełmińska). Pomiędzy nowymi halami, a drogą przewidziano parkingi dla samochodów osobowych (134 miejsca postojowe) i ciężarowych (27 miejsc postojowych).

Przedmiotem działalności Zakładu jest produkcja zbiorników stalowych, ciśnieniowych naczyń wzbiorniczych i układów stabilizacji ciśnienia. Na terenie firmy znajdują się hale magazynowe, hale magazynowo – produkcyjne, łączniki między halami, pomieszczenia produkcyjne, budynki trafostacji, pomieszczenia malarni, hale produkcyjne, budynki administracyjne, budynek warsztatowo magazynowy i portiernia.

W projektowanych obiektach nie będą przeprowadzane żadne procesy produkcyjne. Inwestycja ma na celu optymalizację procesu magazynowania produktów gotowych oraz procesu spedycji wysyłki. Obecnie produkuje się około 1300000 ciśnieniowych naczyń wzbiorniczych różnych typów i gabarytów oraz około 11000 układów stabilizacji ciśnienia.

Projektowana inwestycja ma na celu optymalizację procesu magazynowania produktów gotowych oraz procesu spedycji wysyłki. Nie przewiduje się zwiększenia produkcji, ani zmian w procesach produkcyjnych. W związku z obecną sytuacją związaną z problemami z dostępnością materiałów jak i trudną sytuacją na rynku zatrudnienia, Inwestor potrzebuje miejsca na składowanie odpowiedniego zapasu wyrobów gotowych przeznaczonych do wysyłki dla klientów.

Zakład bezpośrednio sąsiaduje:

- od strony północnej – ul. Chełmińska, dalej tereny rolne, niezabudowane,
- od strony wschodniej – grunty zadrzewione i zakrzewione na użytkach rolnych, tereny ogródków działkowych (zabudowa rekreacyjna), dalej zabudowa usługowo-przemysłowa,
- od strony południowo-wschodniej - tereny zabudowy mieszkaniowej wielorodzinnej,
- od strony zachodniej – grunty rolne zabudowane, nieużytki, grunty rolne, drogi, grunty pod rowami,
- od strony południowej - ulica Mikołaja z Ryńska, dalej zabudowa zagrodowa.

Grunty rolne zabudowane znajdują się w odległości około 30 m od granicy działki nr 159 w kierunku zachodnim (działka nr 110/2) oraz w odległości ok. 60 m na zachód od granicy działki 52/2 (działka 102/4 oraz 102/3). Powyższa zabudowa stanowi zabudowę zagrodową – zgodnie z faktycznym sposobem zagospodarowania (teren nie jest objęty miejscowym planem zagospodarowania przestrzennego).

Z uwagi na wysoki poziom wód gruntowych może wystąpić konieczność wykonania lokalnej wymiany gruntów oraz wykonania nasypów o zróżnicowanej miąższości, a także

może wystąpić konieczność czasowego odwodnienia wykopów budowlanych i odprowadzenia wód z wykopów, na które należy zdobyć stosowne pozwolenie, zgodnie z obowiązującymi przepisami.

W trakcie budowy istnieje potencjalne niebezpieczeństwo zanieczyszczenia gruntów substancjami ropopochodnymi pochodzącymi ze sprzętu budowlanego i środków transportu (potencjalne mikrowycieki olejów przekładniowych, silnikowych, paliwa, itp.). Aby zminimalizować niebezpieczeństwo skażenia zaplecze budowy w miejscu parkowania ww. sprzętu zostanie zorganizowane na terenie utwardzonym, np. płytami betonowymi.

W rejonie parkowania sprzętu i maszyn roboczych zapewniona zostanie dostępność sorbentów do likwidacji ewentualnych rozlewów olejów. Obsługa pojazdów i maszyn związana z użyciem substancji płynnych ropopochodnych (uzupełnianie paliwa, wymiana materiałów smarnych) będzie prowadzona poza placem budowy. Na terenie planowanego przedsięwzięcia nie będą wykonywane naprawy sprzętu i maszyn. W przypadku stwierdzenia awarii prace z użyciem danego sprzętu zostaną przerwane. Uszkodzone urządzenie umieszczone zostanie na powierzchni utwardzonej zabezpieczającej przed możliwością przedostania się zanieczyszczeń do środowiska gruntowego, następnie odtransportowane do miejsca serwisowania.

Inwestycja na etapie budowy będzie wymagała poboru wody zarówno dla zaspokojenia potrzeb socjalnych pracowników, jak i dla celów technologicznych („mokre” prace budowlane).

Woda zostanie zapewniona z sieci wodociągowej. Powstające ścieki sanitarne przewiduje się odprowadzać do przenośnych sanitariatów.

Zakład zasilany jest w wodę z miejskiej sieci wodociągowej. Ścieki bytowo-gospodarcze odprowadzane są do zewnętrznej kanalizacji sanitarnej, nie powstają ścieki przemysłowe. W związku z realizacją zamierzenia, nie przewiduje się zmian w powyższym zakresie.

Obecnie wody opadowe i rozpadowe z terenu Zakładu (dz. nr 159 obręb 006 Wąbrzeźno) odprowadzane są do urządzenia wodnego – rowu melioracyjnego „Wh6” w zlewni Strugi Wąbrzeskiej, na podstawie Decyzji pozwolenia wodnoprawnego nr GD.ZUZ.5.421.286.2018.MM, z dnia 14 marca 2019 r. Wody opadowe lub roztopowe odprowadzane są za pomocą separatorów koalescencyjnych zintegrowanych z osadnikiem zlokalizowanych tuż przed wylotami. Zgodnie z wydanymi warunkami technicznymi

od zarządcy rowu planuje się dwa punkty zrzutu wody deszczowej. Pierwszy, woda odprowadzana z istniejącej części zakładu bezpośrednio do rowu. Woda jest podczyszczona na istniejących separatorach ropopochodnych. Ilość wody zrzucanej regulowana będzie przez regulator przepływu. Drugi, woda odprowadzana z projektowanych hal, dróg i parkingów, kierowana jest do zbiornika retencyjnego następnie w sposób kontrolowany przez regulator do rowu. Zaproponowano osobne odwodnienie dachów oraz dróg, woda odprowadzana z dróg i parkingów jest podczyszczona w dwóch niezależnych separatorach ropopochodnych.

Ze względu na występowanie rowów melioracyjnych na terenie inwestycyjnym oraz ze względu na konieczność wyrównania terenu i wykonania nasypów budowlanych o zróżnicowanej miąższości może wystąpić konieczność przebudowy istniejących rowów melioracyjnych, likwidacja ich części lub częściowe skanalizowanie otwartych rowów melioracyjnych. Zmiany sposobu odwodnienia należy dokonać nie pogarszając istniejących stosunków wodnych, zgodnie z obowiązującymi przepisami w tym zakresie.

Teren przedsięwzięcia znajduje się poza obszarem Głównych Zbiorników Wód Podziemnych.

Zgodnie z art. 81 ust. 3 uouioś przeanalizowano wpływ przedmiotowego przedsięwzięcia na cele środowiskowe zawarte w Planie gospodarowania wodami na obszarze dorzecza Wisły, zgodnie z rozporządzeniem Rady Ministrów z dnia 18 października 2016 r. w sprawie Planu gospodarowania wodami na obszarze dorzecza Wisły (Dz. U. z 2016 r., poz. 1911).

Zamierzenie znajduje się w obszarze jednolitej części wód podziemnych oznaczonym europejskim kodem PLGW200039, zaliczonym do regionu wodnego Dolnej Wisły. Zgodnie z ww. rozporządzeniem, stan ilościowy i chemiczny tej JCWPd oceniono jako dobry. Rozpatrywana jednolita część wód podziemnych nie jest zagrożona ryzykiem nieosiągnięcia celów środowiskowych, tj. utrzymania co najmniej dobrego stanu ilościowego i chemicznego wód podziemnych.

Przedsięwzięcie znajduje się w obszarze jednolitej części wód powierzchniowych oznaczonym europejskim kodem PLRW20001828929 - Struga z jeziorem Zamkowym, zaliczonym do regionu wodnego Dolnej Wisły. Zgodnie z ww. rozporządzeniem, ta JCWP posiada status naturalnej części wód, której stan oceniono jako zły. Rozpatrywana jednolita część wód powierzchniowych nie jest zagrożona ryzykiem nieosiągnięcia celów środowiskowych, tj. osiągnięcia co najmniej dobrego stanu ekologicznego i co najmniej dobrego stanu chemicznego wód powierzchniowych.

Funkcjonowanie omawianej inwestycji nie będzie wiązać się z bezpośrednim poborem wód powierzchniowych, podziemnych ani odprowadzaniem ścieków do gruntu lub wód. W przedsiębiorstwie nie będą generowane ścieki przemysłowe. Ponadto, przewiduje się zastosowanie szczelnych nawierzchni komunikacyjnych z kanalizacją deszczową wyposażoną w osadniki i separatory substancji ropopochodnych, zapobiegającą przenikaniu zanieczyszczeń do gruntu. Mając na uwadze powyższe stwierdzono, że zamierzenie nie przyczyni się do zanieczyszczenia wód podziemnych i powierzchniowych, a więc nie ograniczy możliwości osiągnięcia celów środowiskowych zawartych w planie gospodarowania wodami na obszarze dorzecza Wisły.

W trakcie realizacji, uciążliwość prac realizacyjnych sprowadzi się głównie do hałasu związanego z budowlano-montażowymi. Oddziaływanie akustyczne będzie spowodowane ruchem pojazdów oraz pracą specjalistycznych maszyn. W celu minimalizacji tych uciążliwości należy wykluczyć pracę sprzętu ciężkiego i transportowego o dużej mocy akustycznej w porze nocnej. Prowadzone prace mogą spowodować okresowe pylenie i emisję zanieczyszczeń ze spalania paliw w silnikach maszyn budowlanych i środków transportu. Oddziaływania związane z fazą realizacji ustaną po zakończeniu budowy.

Na terenie zakładu Reflex Polska Sp. z o.o., Sp. K funkcjonują następujące rodzaje emisji substancji do powietrza:

- energetyczne spalanie gazu w źródłach energetycznych na potrzeby ogrzewania i wytworzenia ciepłej wody użytkowej,
- procesy technologiczne,
- samochody poruszające się po terenie przedsięwzięcia.

Zgodnie z posiadaną przez Spółkę decyzją WR.6224.2.22018.OR, z dnia 04.04.2018 r. udzielająca pozwolenia na emisję gazów i pyłów do powietrza atmosferycznego z instalacji, na terenie Zakładu znajdują się następujące źródła zorganizowanej emisji do powietrza:

- stanowiska i automaty spawalnicze,
- stanowisko ciecicia plazmą,
- kabiny stapiania proszku malarni proszkowych,
- piaskarka automatyczna,
- stanowisko malowania farbami rozpuszczalnikowymi,
- stanowisko malowania farbami UV,
- kotły wodne opalane gazem ziemnym, palniki lakierni proszkowych opalane gazem ziemnym i nagrzewnice opalane gazem ziemnym.

Jak wynika z dokumentacji, w związku z projektowaną rozbudową nie przewiduje się zwiększenia produkcji, a tym samym zwiększenia emisji ze źródeł istniejących – technologicznych. Realizacja przedsięwzięcia nie powoduje powstania nowych źródeł emisji substancji do powietrza. Nowoprojektowane obiekty będą zaopatrywane w ciepło wytworzone w pompach ciepła powietrze – woda. Pompy przystosowane są do pracy w zakresie niskich temperatur zewnętrznych (-20°C). Czynnikiem grzewczym jest woda z glikolem etylenowym 35%. Pompy wyposażone będą w moduł hydrauliczny.

Rozbudowa przedsiębiorstwa spowoduje natomiast zwiększenie ruchu samochodów osobowych i ciężarowych na terenie objętym niniejszym przedsięwzięciem, tym samym nastąpi wzrost emisji nieorganizowanej zanieczyszczeń do powietrza. W analizie oddziaływania przedsięwzięcia ujęto wszystkie emitory emisji zorganizowanej będące na terenie Zakładu w zakresie emisji substancji tożsamyh z emitowanymi ze źródeł emisji nieorganizowanej (ruch samochodów osobowych i ciężarowych).

Przeprowadzone w dokumentacji analizy wykazały, że eksploatacja zamierzenia nie spowoduje ponadnormatywnego oddziaływania na jakość powietrza.

Zgodnie z nowym programem ochrony powietrza dla strefy kujawsko-pomorskiej (uchwała Sejmiku Województwa Kujawsko-Pomorskiego nr XXIII/340/20 z dnia 22.06.2020 r. w sprawie określenia programu ochrony powietrza w zakresie pyłu zawieszonego PM10 oraz benzo(a)pirenu dla strefy kujawsko-pomorskiej (Dz. Urz. Woj. Kuj-Pom. z 2020 r., poz. 3479), szczególnie załącznikiem nr 4 do ww. uchwały, w którym przedstawione zostały „obowiązki organów i podmiotów zlokalizowanych na terenie strefy objętej programem”. Podmioty korzystające ze środowiska, w tym m.in. Wnioskodawca, zaliczone zostały do emisji punktowej i stwierdzono, iż mają one niewielki wpływ na wysokość stężeń analizowanych zanieczyszczeń, dlatego też nie wskazano w przedmiotowym programie dedykowanych tym podmiotom zadań.

Na terenie Reflex Polska Sp. z o.o., Sp. K. znajdują się źródła dźwięku o charakterze „budynek” istniejące hale produkcyjno-magazynowe, w których źródłem emisji hałasu są pracujące tam urządzenia, źródła punktowe tj. urządzenia dachowe oraz źródła dźwięku, reprezentujące odcinki dróg, po których poruszają się pojazdy. Firma pracuje w systemie 3-zmianowym przez 5 dni w tygodniu.

W ramach przedsięwzięcia na dachach projektowanych budynków zostaną wykonane urządzenia, stanowiące nowe, punktowe źródła hałasu, tj.:

- 7 szt. pomp ciepła o mocy akustycznej 90 dB (p1-p7) zlokalizowanych na projektowanym budynku magazynowym,
- 8 szt. czerpni powietrza o mocy akustycznej 65 dB (cz1-cz8) zlokalizowanych na ścianach zewnętrznych projektowanych budynków magazynowych,
- wyrzutnia dachowa zlokalizowana na części biurowo-socjalnej o mocy akustycznej 55 dB (wd),
- czerpnia dachowa zlokalizowana na części biurowo-socjalnej o mocy akustycznej 55 dB (wd),
- centrala wentylacyjna zlokalizowana na części biurowo-socjalnej o mocy akustycznej 74 dB (cw),
- jednostka klimatyzacyjna zlokalizowana na części biurowo-socjalnej o mocy akustycznej 88,9 dB (k).

W celu dotrzymania standardów poziomów hałasu na terenach chronionych akustycznie, Inwestor wykona pompy ciepła charakteryzujące się maksymalnym poziomem mocy akustycznej 90 dB, a nie jak wstępnie zakładano 97 dB.

W nowej hali magazynowej wysokiego składowania na wyroby gotowe nie będą zainstalowane maszyny wykorzystywane w procesie produkcyjnym.

W związku z rozbudową zwiększy się natężenie ruchu samochodów osobowych i samochodów ciężarowych na terenie Zakładu. W analizach założono, że średnia ilość samochodów ciężarowych dostarczających surowce i odbierających produkty po rozbudowie będzie kształtować się na poziomie 50 pojazdów na dobę. W obliczeniach przyjęto założenia maksymalne tj. ruch poj. ciężarowych na poziomie 24 poj./8h dnia tj. 48 poj./dzień oraz 2 poj./h nocy tj. 16 poj./noc.

Przeprowadzona w dokumentacji analiza akustyczna wykazała, że w trakcie eksploatacji nowoprojektowanej części Zakładu, dopuszczalne poziomy hałasu na terenie chronionym akustycznie powinny zostać zachowane zarówno w porze dnia jak i nocy.

W trakcie wykonywania robót inwestycyjnych powstaną głównie odpady budowlane, które zostaną zgromadzone w wyznaczonych miejscach, a następnie przekazywane firmom posiadającym odpowiednie pozwolenia na ich odzysk lub unieszkodliwienie. Wykonawca robót jest zobowiązany do prowadzenia prawidłowej gospodarki z powstającymi odpadami zgodnie z obowiązującymi przepisami.

Na etapie budowy przewiduje się selektywne gromadzenie wszystkich odpadów. Masy ziemne wydobyte w trakcie robót budowlanych zostaną w części wykorzystane dla potrzeb ukształtowania terenu. W ramach przedsięwzięcia zostanie wykonana rozbiórka: wiaty (budynek pomocniczy) o pow. 72,7 m² oraz nawierzchni utwardzonych (asfaltowych) o pow. 612,1 m². Prace rozbiórkowe będą prowadzone przez wykwalifikowanego wykonawcę wybranego przez Inwestora, posiadającego niezbędne kwalifikacje, certyfikaty i uprawnienia do demontażu, transportu, utylizacji i składowania materiałów porozbiórkowych. Masy ziemne wydobyte w trakcie robót budowlanych zostaną wykorzystane dla potrzeb ukształtowania terenu – ewentualny nadmiar mas ziemnych zostanie odebrany i zagospodarowany przez firmę zajmującą się wykopami, posiadającą niezbędne zezwolenia w tym zakresie.

W zakresie gospodarki odpadami Firma przekazuje wszystkie odpady powstające na jej terenie podmiotom posiadającym stosowne uprawnienia i możliwości techniczne do ich zagospodarowania lub odzysku. Wszystkie odpady niebezpieczne są przechowywane w sposób minimalizujący możliwość ich przedostania się do środowiska. Miejsce ich gromadzenia jest wyposażone w szczelną posadzkę i zabezpieczone przed dostępem osób niepowołanych. Zakład posiada decyzję znak WR.6233.5.2.2018.OR z dnia 28.03.2018 r. wydaną Starostą Wąbrzeskiego dotyczącą pozwolenia na wytwarzanie odpadów niebezpiecznych i innych niż niebezpieczne. W związku z realizacją inwestycji nie pojawiają się nowe kody odpadów, a ilości wytwarzanych odpadów będzie się mieściła w ilościach określonych w aktualnym zezwoleniu.

W rejonie projektowanego zadania nie występują obszary: siedliska łąkowe oraz ujścia rzek; wybrzeży i środowisko morskie; górskie lub leśne; objęte ochroną, w tym strefy ujęć wód i obszary ochronne zbiorników wód śródlądowych; wymagające specjalnej ochrony ze względu na występowanie gatunków roślin, grzybów i zwierząt lub ich siedlisk lub siedlisk przyrodniczych objętych ochroną, w tym obszary Natura 2000 oraz pozostałe formy ochrony przyrody, o krajobrazie mającym znaczenie historyczne, kulturowe lub archeologiczne; przylegające do jezior; jak również uzdrowiska i obszary ochrony uzdrowiskowej.

Omawiane przedsięwzięcie nie zalicza się do zakładów o zwiększonym lub dużym ryzyku wystąpienia poważnej awarii przemysłowej, zgodnie z rozporządzeniem Ministra Rozwoju z dnia 29 stycznia 2016 r. w sprawie rodzajów i ilości znajdujących się w zakładzie

substancji niebezpiecznych, decydujących o zaliczeniu zakładu do zakładu o zwiększonym lub dużym ryzyku wystąpienia poważnej awarii przemysłowej (Dz. U. z 2016 r., poz. 138).

Planowane przedsięwzięcie zostanie zlokalizowane poza obszarami chronionymi w myśl ustawy z dnia 16 kwietnia 2004 r. o ochronie przyrody (Dz. U. z 2022 r., poz. 916 t.j.) w tym poza wyznaczonymi, mającymi znaczenie dla Wspólnoty i projektowanymi przekazanymi do Komisji Europejskiej obszarami Natura 2000.

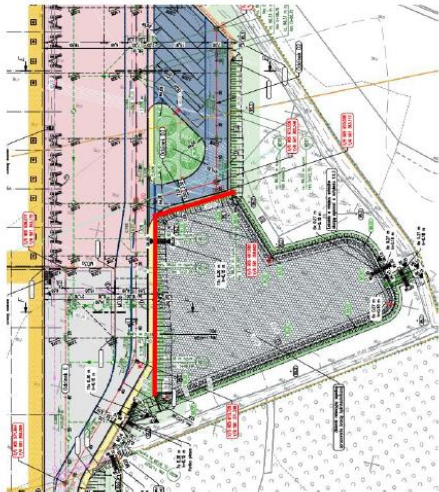
Zgodnie z przedstawioną dokumentacją inwestycja spowoduje:

- zniszczenie siedliska płazów (potwierdzono występowanie ropuchy szarej) oraz ograniczenie możliwości przemieszczania się płazów pomiędzy siedliskiem na terenie inwestycji (przewidzianym do zniszczenia), a obszarem na zachód od terenu przedsięwzięcia,
- zniszczenie siedliska żerowego krogulca oraz żurawia,
- zniszczenie siedliska lęgowego oraz żerowego potrzosa, bażanta oraz trznadla.

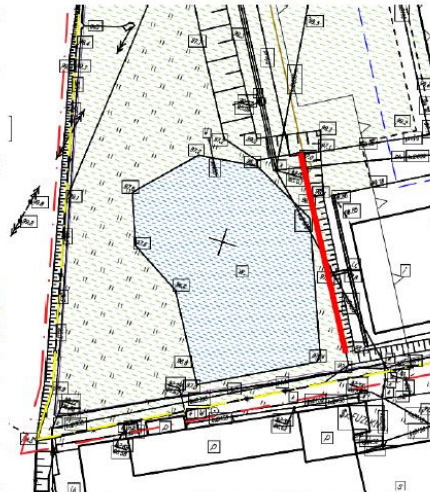
W przypadku gatunków objętych ochroną (w tym: płazy, krogulec, żuraw, potrzos, trznadel) zastosowanie znajduje art. 56 ustawy o ochronie przyrody. W odniesieniu do bażanta, tj. gatunku łownego, w przedmiotowej sprawie istnieje możliwość zastosowania art. 125 ww. ustawy o ochronie przyrody.

W związku z powyższym na podstawie przedłożonej KIP przewidziano szereg działań minimalizujących oraz kompensujących, w tym dostosowanie terminu i sposobu wykonania robót do biologii stwierdzonych i potencjalnie występujących gatunków, wprowadzenie nadzoru przyrodniczego na etapie realizacji (w tym w zakresie odłowienia gatunków chronionych, w szczególności płazów), jak również wykonanie siedliska zastępczego (zbiornika) dla płazów. Na podstawie przedstawionej dokumentacji stwierdza się, że sposób i zakres realizacji ww. siedliska zastępczego wpisuje się w dobre praktyki w ww. zakresie (w tym określone w „Poradniku ochrony płazów”).

Zgodnie z KIP przewidziano także wykonanie zabezpieczeń zbiorników na terenie inwestycji w sposób wykluczający powstanie pułapki ekologicznej dla małych zwierząt, co pozwala na określenie braku negatywnego wpływu na ewentualne migracje i przemieszczanie się zwierząt.



Rys. Lokalizacja wygradzeń (czerwona linia) przy zbiorniku we wschodniej części terenu.



Rys. Lokalizacja wygradzeń (czerwona linia) przy zbiorniku w pd-zach części terenu.

Na terenie przedsięwzięcia obecne są krzewy, które zostaną usunięte. Zgodnie z KIP ww. zadrzewienia złożone są w szczególności z gatunków: wierzba, dziki bez czarny, głóg jednoszyjkowy, a skala wycinki obejmuje ok. 2500 m² ww. krzewów. W związku z powyższym na podstawie KIP przewidziano wykonanie nasadzeń zastępczych, które złożone będą z gatunków rodzimych (klon polny) w ilości min. 50 szt. (1 szt. drzewa za 50 m² usuwanych krzewów).

Na podstawie analizy przedłożonej dokumentacji nie stwierdza się negatywnego wpływu w zakresie zachowania różnorodności biologicznej, jak również zachowania dziko występujących populacji gatunków, w tym stwierdzonych gatunków zwierząt objętych ochroną.

W związku z powyższym nie stwierdza się znacząco negatywnego oddziaływania na obszary chronione, w tym obszary Natura 2000, a ocena oddziaływania na środowisko w zakresie ochrony przyrody i obszarów Natura 2000 nie jest wymagana.

Jednocześnie informuję, że w przypadku jeśli skutkiem robót budowlanych bądź innych prac związanych z realizacją zamierzenia będzie podjęcie czynności objętych zakazami względem gatunków chronionych zwierząt, wynikającymi z art. 52 ww. ustawy o ochronie przyrody, np. niszczenie ich siedlisk lub ostoi, będących obszarem rozrodu, wychowu młodych, odpoczynku, migracji lub żerowania, jak również niszczenie, usuwanie lub uszkodzenie gniazd, Inwestor lub Wykonawca są zobowiązani do uzyskania zgody na wykonania czynności podlegających zakazom na zasadach określonych w art. 56 ww. ustawy o ochronie przyrody.

Analizując wpływ zamierzenia w kontekście adaptacji do skutków zmian klimatu należy stwierdzić, że przedsięwzięcie ze względu na charakterystykę i skalę nie będzie miało wpływu na zmiany klimatu, jak również nie będzie znacząco dotknięte ich skutkami.

Eksploatacja inwestycji nie przyczyni się do pogłębiania zmian klimatu. Działaniami skutkującymi zmniejszaniem emisji gazów cieplarnianych w ramach zamierzenia jest wykorzystanie do ogrzewania budynków pomp ciepła (brak emisji substancji do powietrza) oraz budowa instalacji fotowoltaicznej na dachach budynków. Na etapie eksploatacji przedsięwzięcie nie będzie generować ruchu pojazdów o dużym natężeniu, dlatego emisja gazów spalinowych związana z pojazdami na tym etapie będzie znikoma.

Na etapie opiniowania zamierzenia, przy określaniu negatywnych oddziaływań, uwzględniono wzajemne powiązania poszczególnych elementów środowiska oraz oddziaływania pośrednie wynikające z tych powiązań. Po analizie zgromadzonego materiału dowodowego w sprawie, nie przewiduje się na danym obszarze wystąpienia znaczącego skumulowanego oddziaływania.

Uznano, iż zastosowanie zaproponowanych w KIP prawidłowych rozwiązań projektowych, technicznych i technologicznych, zachowanie podstawowych zasad sztuki budowlanej, właściwa organizacja prac budowlanych zapewni ochronę środowiska na etapie realizacji i eksploatacji inwestycji.

Po przeprowadzeniu dokładnej analizy projektowanego przedsięwzięcia, zgodnie z art. 63 ust. 1 uouioś, biorąc pod uwagę kryteria i uwarunkowania związane z kwalifikowaniem przedsięwzięcia do sporządzenia raportu, a zwłaszcza zasięg i potencjalne kumulowanie się oddziaływań w zakresie emisji hałasu oraz zanieczyszczeń powietrza, wielkość terenu objętego planowaną inwestycją, charakter zagospodarowania terenów sąsiadujących z planowanym przedsięwzięciem, a także uwzględniając stanowiska organów opiniujących stwierdzono, że nie zachodzi konieczność przeprowadzenia oceny oddziaływania na środowisko dla planowanego przedsięwzięcia. Uznano, iż zastosowanie zaproponowanych w przedłożonej KIP oraz uzupełnieniach do KIP rozwiązań technicznych, technologicznych i organizacyjnych, zapewni ochronę środowiska przed negatywnym oddziaływaniem zamierzenia, zarówno na etapie jego realizacji, jak i eksploatacji.

Przedsięwzięcie nie będzie oddziaływało poza swoim terenem i nie będzie stanowiło żadnego zagrożenia dla okolicznej ludności. W szczególności: przedsięwzięcie nie wykazuje znaczącego oddziaływania na jakość powietrza, na klimat akustyczny, nie generuje ścieków,

nie jest zagrożone poważną awarią (zwłaszcza poważną awarią przemysłową w rozumieniu przepisów szczegółowych).

Na podstawie przeprowadzonej analizy przedłożonej dokumentacji ustalono, że realizacja i eksploatacja inwestycji nie będzie skutkować niekorzystnym wpływem na środowisko przyrodnicze, krajobraz, bioróżnorodność i walory krajobrazowe oraz zdrowie ludzi i zwierząt.

Wobec powyższego orzekam jak w sentencji decyzji.

POUCZENIE

1. Od niniejszej decyzji służy stronie prawo wniesienia odwołania do Samorządowego Kolegium Odwoławczego w Toruniu za pośrednictwem tut. Organu tj. Burmistrza Wąbrzeźna w terminie 14 dni od daty doręczenia decyzji.

2. Zgodnie z art. 127a ustawy z dnia 14 czerwca 1960 r. Kodeks postępowania administracyjnego (Dz.U. z 2021 r. poz. 735 ze zm.) strony mogą w trakcie biegu terminu odwoławczego zrzec się prawa do wniesienia odwołania doręczając organowi stosowne oświadczenie. Zrzeczenie się tego prawa przez ostatnią ze stron postępowania, czyni decyzję ostateczną i prawomocną.

Zgodnie z art. 72 ust. 3 ustawy z dnia 3 października 2008 r. o udostępnianiu informacji o środowisku i jego ochronie, udziale społeczeństwa w ochronie środowiska oraz o ocenach oddziaływania na środowisko (Dz. U. z 2022 r., poz. 1029 t.j.) decyzję o środowiskowych uwarunkowaniach dołącza się do wniosku o wydanie decyzji, o których mowa w ust.1, oraz zgłoszenia o których mowa w ust. 1a. Złożenie wniosku lub dokonanie zgłoszenia następuje w terminie 6 lat od dnia, w którym decyzja o środowiskowych uwarunkowaniach stała się ostateczna, z zastrzeżeniem ust. 4 i 4b.

Oplatę skarbową pobrano na podstawie art. 4 część I pkt 45 ustawy z dnia 16.11.2006 r. o opłacie skarbowej (Dz. U. z 2021 r., poz. 1923 ze zm.) oraz § 4 ust. 1 pkt 1 Rozporządzenia Ministra Finansów z dnia 28 września 2007 r. w sprawie zapłaty opłaty skarbowej (Dz. U. z 2007 r. Nr 187, poz. 1330) w kwocie 205 zł.

Otrzymuje:

1. Reflex Polska Sp. z o. o., Sp.K., ul. Mikołaja z Ryńska 36-40, 87 – 200 Wąbrzeźno

Do wiadomości:

1. Regionalny Dyrektor Ochrony Środowiska w Bydgoszczy, ul. Dworcowa 81, 85 - 009 Bydgoszcz
2. Państwowy Powiatowy Inspektor Sanitarny, ul. 1 Maja 46, 87-200 Wąbrzeźno
3. Dyrektor Zarządu Zlewni w Toruniu PGW Wody Polskie, ul. Popiełuszki 3, 87 – 100 Toruń

Charakterystyka przedsięwzięcia pn. „Rozbudowa Zakładu Reflex Polska o budynek magazynowy, budynek spedycji, budynek biurowo-socjalny, budynek portierni wraz z parkingami oraz niezbędną infrastrukturą techniczną”, zlokalizowanego na działkach nr 52/2, 54/3, 159 obręb 0006 m. Wąbrzeźno, przy ul. Mikołaja z Ryńska 36-40, 87 – 200 Wąbrzeźno

Planowane przedsięwzięcie polegać będzie na rozbudowie istniejącego zakładu „Reflex Polska” poprzez budowę budynku magazynowego, budynku spedycji, budynku biurowo-socjalnego, budynku portierni wraz z parkingami i niezbędną infrastrukturą na działkach nr 52/2, 54/3, 159 obręb 0006 m. Wąbrzeźno, przy ul. Mikołaja z Ryńska 36-40, 87 – 200 Wąbrzeźno. Inwestycja ma na celu optymalizację procesu magazynowania produktów gotowych oraz procesu spedycji wysyłki, w wyniku tego nie przewiduje się zwiększenia produkcji ani zmian w procesach produkcyjnych.

Inwestorem zadania jest firma Reflex Polska Sp. z o. o., Sp.K., ul. Mikołaja z Ryńska 36-40, 87 – 200 Wąbrzeźno.

Planowana inwestycja jest zgodna z ustaleniami obowiązującego miejscowego planu zagospodarowania przestrzennego miasta Wąbrzeźno zatwierdzonego Uchwałą Nr XIX/121/20 z dnia 27 maja 2020 r. w sprawie uchwalenia zmiany miejscowego planu zagospodarowania przestrzennego miasta Wąbrzeźna dla obszaru położonego przy ul. Mikołaja z Ryńska obejmującego teren „Reflex Polska”, Zakład usytuowany jest na obszarze oznaczonym w w/w planie symbolem P1÷2 dla którego ustala się przeznaczenie: podstawowe: tereny obiektów produkcyjnych, składów i magazynów oraz przeznaczenie dopuszczalne: zabudowa usługowa, urządzenia infrastruktury technicznej.

W ramach rozbudowy Zakładu przewiduje się: włączenie od północy do drogi wojewódzkiej, budowa parkingu dla TIR i samochodów osobowych, budowa budynku magazynowego, budowa budynku spedycji, budowa budynku biurowo-socjalnego, budowa budynku portierni, budowa niezbędnej infrastruktury technicznej, wykonanie niwelacji terenu, budowa instalacji fotowoltaicznej na dachach projektowanych budynków i zadaszeniach nad parkingami, wykonanie nasypów budowlanych pod ewentualne przyszłe rozbudowy, likwidacja zagłębienia terenu, który przy obfitych opadach częściowo wypełnia się wodą o pow. ok. 0,3 ha, a także budowa naziemnego, otwartego zbiornika retencyjnego wód opadowych i roztopowych.

Przeprowadzona analiza opisana w KIP dotycząca skumulowanego oddziaływania na środowisko inwestycji projektowanych w ramach istniejącego zakładu wykazała, że nie będzie wpływało ponadnormatywnie na jakość powietrza w swoim otoczeniu oraz nie będzie oddziaływało ponadnormatywnie na tereny chronione akustycznie.

Na podstawie przedłożonej dokumentacji, ustalono, że realizacja i eksploatacja przedsięwzięcia nie będzie skutkować niekorzystnym wpływem na środowisko oraz bioróżnorodność.

Analiza oddziaływania skumulowanego istniejącego zakładu oraz planowanej rozbudowy wykazała, że funkcjonowanie zakładu po rozbudowie nie będzie powodowało przekroczeń dopuszczalnych norm hałasowych na terenach chronionych akustycznie.

Prace związane z realizacją przedsięwzięcia będą miały krótkotrwały i bezpośredni wpływ na stan zanieczyszczenia powietrza wyłącznie na obszarze inwestycji natomiast na etapie eksploatacji inwestycja nie spowoduje ponadnormatywnego oddziaływania na jakość powietrza.

Oddziaływanie inwestycji na środowisko nie spowoduje zagrożenia dla ludzi, ani dla mieszkańców odległych domów, ani też dla osób przebywających na terenie planowanej inwestycji.

Inwestycja nie przyczyni się do zanieczyszczenia wód podziemnych i powierzchniowych, a więc nie ograniczy możliwości osiągnięcia celów środowiskowych zawartych w planie gospodarowania wodami na obszarze dorzecza Wisły.

Przedsięwzięcie ma charakter lokalny, stąd nie jest wymagane przeprowadzenie procedury postępowania dotyczącego transgranicznego oddziaływania na środowisko.

Planowane przedsięwzięcie będzie zlokalizowane poza obszarami chronionymi w myśl ustawy z dnia 16 kwietnia 2004 roku o ochronie przyrody (Dz. U. z 2021 r., poz. 1098 ze zm.), w tym poza wyznaczonymi, mającymi znaczenie dla Wspólnoty i projektowanymi przekazanymi do Komisji Europejskiej obszarami Natura 2000 oraz poza wyznaczonymi przez IBS PAN w Białowieży korytarzami ekologicznymi.